



**ESTADO DE LA NACIÓN**



**ESTADO DE LA EDUCACIÓN**

## **QUINTO INFORME DEL ESTADO DE LA EDUCACIÓN**

**Informe Final**

### **Perfiles de estudiantes de la cartera de CONAPE Tendencias 1997-2013. Perfiles comparados 2000, 2006, 2008, 2012**

Marcela Román Forastelli  
Cathalina García Santamaría



5 de diciembre del 2014

Nota: Las cifras de las ponencias pueden no coincidir con las consignadas por el Quinto Informe Estado de la Educación (2015) en el tema respectivo, debido a revisiones posteriores. En caso de encontrarse diferencia entre ambas fuentes, prevalecen las publicadas en el Informe.

## Contenido

Resumen Ejecutivo .....	3
Introducción.....	5
Estrategia metodológica.....	6
Resultados .....	8
Base de datos histórica 1997-2013.....	8
Describiendo a los beneficiarios en los años 2000, 2006, 2008 y 2012.....	14
Elaborando perfiles en los años 2000, 2006, 2008 y 2012 .....	29
Poniendo los números en contexto.....	36
Bibliografía .....	41
Anexo Metodológico.....	42

## Resumen Ejecutivo

Se realizó un análisis de las bases de datos de CONAPE, tanto a nivel histórico de 1997 a 2013, como a profundidad de las bases de datos correspondientes a los créditos concedidos en los años 2000, 2006, 2008 y 2012. Se aplicó un análisis descriptivo identificando las diferencias significativas mediante prueba Chi-cuadrado, entre los años, en las características demográficas y económicas de los beneficiarios.

En esos cuatro años se identifican varias tendencias importantes:

1. Se aprecia una mayor proporción del grupo menor de 20 años a través del tiempo, mientras decrece el grupo de 20 a 22. Además el grupo de 27 años y más pasó de casi 28% en el 2000 a un porcentaje entre 20% y 23% en los años siguientes. Pareciera que los beneficiarios se están rejuveneciendo.
2. A través del tiempo ha ido aumentando la proporción de beneficiarios con un ingreso per cápita del hogar, constante mayor (basado en ingresos varios). El grupo con un per cápita de 292.467 o más, pasó de ser el 11,9% en el 2000 a ser el 26,8% en el 2012. Es decir que hay beneficiarios con mejores ingresos per-cápita en el 2012 que en el 2000.
3. Tiende a crecer el financiamiento para estudios en Ciencias de la Salud y, en menor grado en Educación Comercial y Administración y Derecho, mientras que hay otras áreas que decrecen como Ciencias de la Educación y Ciencias Sociales.
4. Al analizar a los beneficiarios de pre-grado en Costa Rica, según centro de estudios, dos aspectos que llaman la atención son, primero la presencia de instituciones con fuertes programas de becas como la UCR y el ITCR, y en segundo lugar, el porcentaje de beneficiarios que estudian en la Universidad Latina a lo largo del período, que alcanza el 32,5% en el 2012.

Se corrió un proceso de segmentación para los años 2000 y 2006 y posteriormente para los años 2008 y 2012, encontrándose una estructura muy similar. Se definen tres segmentos de beneficiarios que se distinguen por su edad al momento de tomar el crédito, por su nivel de compromiso familiar y el ingreso per cápita del hogar. Con esto en mente, el segmento 2 que contiene al 32% de los beneficiarios en el 2008-2012, tiene más casos de personas menores de 23 años al momento de tomar el crédito, solteros, con ingresos per cápita inferiores a los 100 mil colones constantes (base 2013), con casi 4 miembros en el hogar en promedio, con 4 años o menos de haber salido del colegio, con mayor proporción de residentes en distritos con menor IDS y mayor presencia de estudiantes de Ciencias de la Salud, Administración y Educación.

El segmento 3 contiene el 38% de los beneficiarios de pregrado (en el período 2008-2012), jóvenes de 20 a 22 años, solteros, con ingresos per cápita de 100 mil o más en colones constantes del 2013, con 5 o más miembros en el hogar, provenientes de colegios académicos, con 2 años o menos de haber salido del colegio, con mayor

proporción de residentes en distritos con mayor IDS, mayor presencia de estudiantes de Ciencias de la Salud, Arquitectura y Construcción, Artes, Servicios Personales.

Finalmente, el segmento 1 contiene al 30% de las personas (en el período 2008,2012), con mayor presencia de personas de 23 años o más al momento de tomar el crédito (promedio de 27,3 años), casados u otro (divorciados, separados o viudos), con 3 o menos miembros en el hogar, con ingresos per cápita de 100 mil colones constantes (del 2013) o más, con mayor proporción de personas con nota promedio de graduación menor a 80, con 5 años o más de haber salido del colegio (promedio de 7 años) y con mayor presencia de estudiantes de Administración, Educación y Derecho.

Poniendo los números en contexto, el 39% de los beneficiarios de CONAPE corresponden al quintil 1, donde se ubica solamente el 6% de la población que asiste a educación universitaria (según ENAHO 2012). Por cada 1.000 personas en este rango de ingreso, CONAPE beneficia a 96,4; mientras que en el quintil superior donde se encuentra el 39% de la población que asiste a educación universitaria, se beneficia a 1,6 de cada 1.000.

Si se analiza la penetración por provincia, CONAPE brinda más préstamos a beneficiarios residentes en las provincias de Cartago y San José y menos a residentes en Limón o Alajuela. Sin embargo, por quintil de ingreso per cápita, según los cortes de ENAHO 2012, estaría brindando préstamos a los grupos con más necesidad. El corte discriminante de 100 mil colones mencionado arriba alcanzaría apenas al Quintil 2 y el corte superior quedaría en el Quintil 4, definido por INEC para la población total.

## Introducción<sup>1</sup>

Entre el año 1997 y el 2013, CONAPE ha colocado 68.786 préstamos<sup>2</sup>, para un promedio de 4.046 por año. En los años 2008 y 2012 un 89,5% de las operaciones fueron concedidas a beneficiarios que desean proseguir una carrera de pregrado<sup>3</sup> en una universidad privada en Costa Rica. Los poco más de 16.681 millones de colones colocados en préstamos para el 2011 representan cerca del 6,6% del FEES efectivo total de ese mismo año.

Al analizar el comportamiento de esta relación en la década del 2000, puede verse que en promedio, las colocaciones de CONAPE representan un 9,8% del monto del FEES. Para el sub-período 2008-2010 ese porcentaje fue de 14,2%. Como se señaló en el Tercer Informe Estado de la Educación, el volumen total de las colocaciones constituye un significativo subsidio público a la demanda por educación universitaria en instituciones privadas, especialmente considerando la concentración de esas colocaciones en pocas universidades.

Algunos rasgos generales de la población beneficiaria del CONAPE son:

- El 26,4% de los fondos se coloca en las zonas de menor desarrollo relativo.
- El 93,4% de los préstamos y el 90,4% de los fondos se colocan para estudios de grado.
- Solo un 2,1% de los préstamos y un 4,8% de los fondos se utilizan para estudios en el exterior, mayoritariamente de posgrado.
- Para 2011 el 65,3% de los fondos se otorgaron a mujeres, cifra que viene en aumento (60% en 2000).
- Tres áreas del conocimiento acaparan el 86,2% de los fondos colocados. Solo en Ciencias de la Salud se concentra el 46,7% (Memoria del 2013).

Sin embargo, a pesar del importante aporte de recursos públicos que se movilizan a través del CONAPE, es poca la información para dar cuenta del impacto que esta inversión tiene en la población beneficiaria, y sobre la cobertura, pertinencia y calidad de la educación superior en Costa Rica.

Por este motivo, en el marco de un convenio de colaboración entre CONAPE y el Programa Estado de la Nación, se emprendió el desarrollo de dos investigaciones: i) construir perfiles de los beneficiarios de la cartera de CONAPE, ii) analizar en particular, los perfiles de los estudiantes beneficiarios del CONAPE que abandonan anticipadamente sus estudios.

Estos trabajos tienen un doble propósito. Por un lado mejorar el nivel de conocimiento sobre la cartera de beneficiarios para la Institución, tal que se facilite

---

<sup>1</sup> Tomado del documento Términos de Referencia para la investigación de perfiles de beneficiarios de CONAPE. 2014

<sup>2</sup> No se incluyen descolocaciones (créditos aprobados que no fueron utilizados por los beneficiarios). Se está usando la base de datos con corte al mes de mayo del 2014.

<sup>3</sup> En CONAPE los créditos para bachillerato o licenciatura universitaria se denominan solicitudes de “pregrado”. Las de posgrado incluyen maestría, doctorado o especializaciones.

la producción de indicadores de resultados de la gestión. Por otro lado, generar información primaria para conocer el perfil de los estudiantes de universidades privadas, materia en la que existe una severa escasez de información.

Dos objetivos generales se persiguen con esta investigación. En primer lugar, establecer un perfil de los beneficiarios del CONAPE que permita comprender mejor la concordancia entre los objetivos del CONAPE y la población meta efectivamente cubierta. En segundo lugar, identificar factores asociados a los problemas de permanencia en estudiantes del nivel terciario que reciben apoyo financiero para sus estudios.

## **Estrategia metodológica**

Las investigaciones partieron de una etapa exhaustiva de revisión de la cobertura y calidad de la información disponible, en las bases de datos del CONAPE y de registros administrativos. Como resultado de esta revisión, se seleccionaron una serie de variables que se encuentran automatizadas en las bases de datos propiedad de CONAPE y el Departamento de Informática preparó una extracción de información<sup>4</sup>. Con este insumo se construyó una base de datos con la serie histórica de algunas características de la cartera de beneficiarios del período 1997-2013, lo que permite hacer un resumen de la evolución histórica de los créditos concedidos.

La información que se utiliza para el Informe es la del 26 mayo y el 20 de junio del 2014. Las bases entregadas en fecha posterior se analizaron, se identificaron las diferencias y se buscaron las explicaciones. Luego de este proceso se tomó la decisión de no utilizarlas. En las bases específicas de los años 2008 y 2012 no se incluyeron las solicitudes de ampliaciones, ni las operaciones constituidas en esos años con solicitudes de ampliación posteriores a esa fecha. En las bases de 2000 y 2006 la figura de ampliación como tal no existía, por lo que esta condición no tiene impacto en esos años.

La información expresada en colones se deflactó con el promedio anual del Índice de Precios al Consumidor (IPC), Base Julio 2013, construido a partir del índice de los meses de enero 1997 hasta diciembre 2013.

Una vez analizada la información preliminar suministrada por CONAPE se escogieron los años 2000, 2006, 2008 y 2012 para realizar un análisis en profundidad de los perfiles de beneficiarios<sup>5</sup>.

Para el análisis estadístico y la elaboración de los perfiles de beneficiarios se solicitaron a CONAPE un conjunto de 51 variables, para el total de la cartera de beneficiarios de los años 2000, 2006, 2008 y 2012. Algunas variables tienen problemas en la calidad de la información registrada, por lo que no todas ellas pudieron utilizarse para el análisis. Otro de los problemas identificados en las bases

---

<sup>4</sup> Se trabajó sobre una base de datos histórica generada con corte al 26 de mayo del 2014.

<sup>5</sup> Se trabajó sobre bases de datos con cortes al 26 de mayo del 2014 (para los años 2000, 2006) y al 20 de junio del 2014 (para los años 2008 y 2012).

de datos, es que hay una variedad de campos de texto, que nos siguen un estándar de codificación y por lo tanto se debió hacer una labor de codificación sea para provincia, cantón y distrito, para universidades, para ocupación y para carreras.

Para todos los años la información recibida se complementó con la incorporación del Índice de Desarrollo Social. En el caso de las bases 2008 y 2012 se incorporan adicionalmente indicadores cantonales como: tasa de ocupación, tasa de desempleo abierto, porcentaje de población ocupada en sector primaria, porcentaje de población con secundaria y más y población con universidad, población que ha usado Internet o computadora en últimos 3 meses, según resultados generados por INEC a partir del Censo de Población y Vivienda 2011.

Se procedió a codificar la ocupación a 2 dígitos (subgrupo primario) según el manual del INEC, y la carrera de estudios usando códigos UNESCO, BADAGRA y CINE<sup>6</sup>, el centro de estudios (universidad)<sup>7</sup> y la residencia reportada provincia-cantón y distrito (PROCANDI).

Mediante el análisis de conglomerados bi-etápico del SPSS se construyeron perfiles de beneficiarios<sup>8</sup>. Este procedimiento exploratorio tiene la posibilidad de generar los grupos a partir de variables categóricas y continuas, especialmente cuando se trabaja con conjuntos grandes de datos. Se incorporaron aquellas variables que describen al beneficiario cuando llega a solicitar el crédito: sexo, edad, provincia de residencia, estado conyugal, ingresos varios constantes del hogar, egresos varios constantes, ingresos constantes per cápita, número de miembros de la familia, número de miembros de la familia que son asalariados, tenencia de la vivienda, tipo de colegio, tiempo desde que salió del colegio, promedio de graduación y carrera de estudios (clasificación CINE). Se consideraron únicamente los casos que solicitan crédito para pregrado en Costa Rica.

Para construir estos perfiles se codificaron las variables en formato texto y se usaron manuales estándar por ejemplo para ocupación, carreras o universidades, de tal manera que haya un estándar de comparación. Adicionalmente valores faltantes para ingresos y egresos reportados se sustituyeron por valores estimados a partir de interpolaciones lineales. Las variables cuantitativas se redujeron a rangos en cuartiles para disponer de un mayor poder de discriminación. Mientras que el ingreso per cápita del hogar, ingresos varios del hogar, egresos del hogar y monto del préstamo fueron convertidos primero a colones constantes del año 2013 (IPC Base Julio) y luego agregados en seis categorías de similar tamaño. La estrategia de categorías se cambió para estas últimas, dado que con el tiempo crecían y se acumulaban en el último cuartil.

---

<sup>6</sup> UNESCO 2011, CLASIFICACIÓN INTERNACIONAL NORMALIZADA DE LA EDUCACIÓN (CINE). Documento No. 36C

<sup>7</sup> Para ello se utilizó la Lista de las Universidades aprobadas por CONESUP

<sup>8</sup> Guevara, Marta & Cortés, Hector. 2006. SPSS orientado a la investigación de mercados [http://www.fce.unal.edu.co/wiki/images/a/a0/Entrega\\_final\\_de\\_investigacion\\_SPSS\\_orientado\\_a\\_mercados\\_2.pdf](http://www.fce.unal.edu.co/wiki/images/a/a0/Entrega_final_de_investigacion_SPSS_orientado_a_mercados_2.pdf)

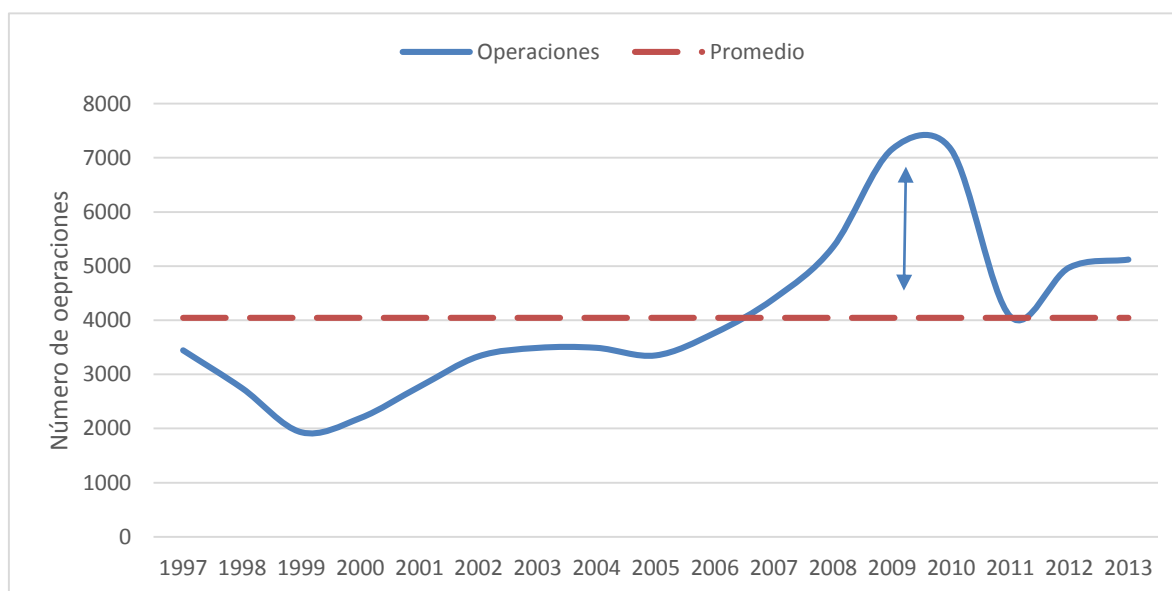
## Resultados

### Base de datos histórica 1997-2013

Desde enero 1997 y hasta el 13 de mayo del 2014 se habían constituido 68.786 operaciones, con un pico particular en los años 2009 y 2010, superior al promedio del período en poco más del 69%.

#### Gráfico 1

##### Número de operaciones de CONAPE período enero 1997- diciembre 2013



Fuente: Base de datos Histórica CONAPE 1997-diciembre 2013 del 26 de mayo del 2014

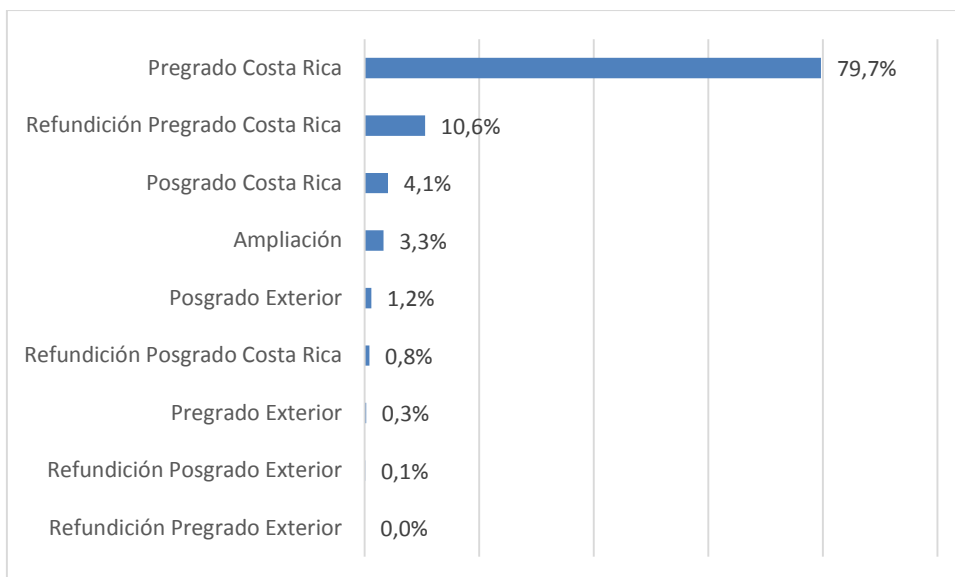
De esos créditos prácticamente el 89% se han concedido para estudios de pregrado<sup>9</sup> en Costa Rica (ver Gráfico No. 2). Del total de solicitudes de financiamiento recibidas, el 98,5% son para realizar estudios dentro del país.

#### Gráfico 2

##### Distribución de las operaciones según tipo de solicitud 1997-diciembre 2013

<sup>9</sup> En CONAPE los créditos para bachillerato o licenciatura universitaria se denominan solicitudes de “pregrado”. Las de posgrado incluyen maestría, doctorado o especializaciones.





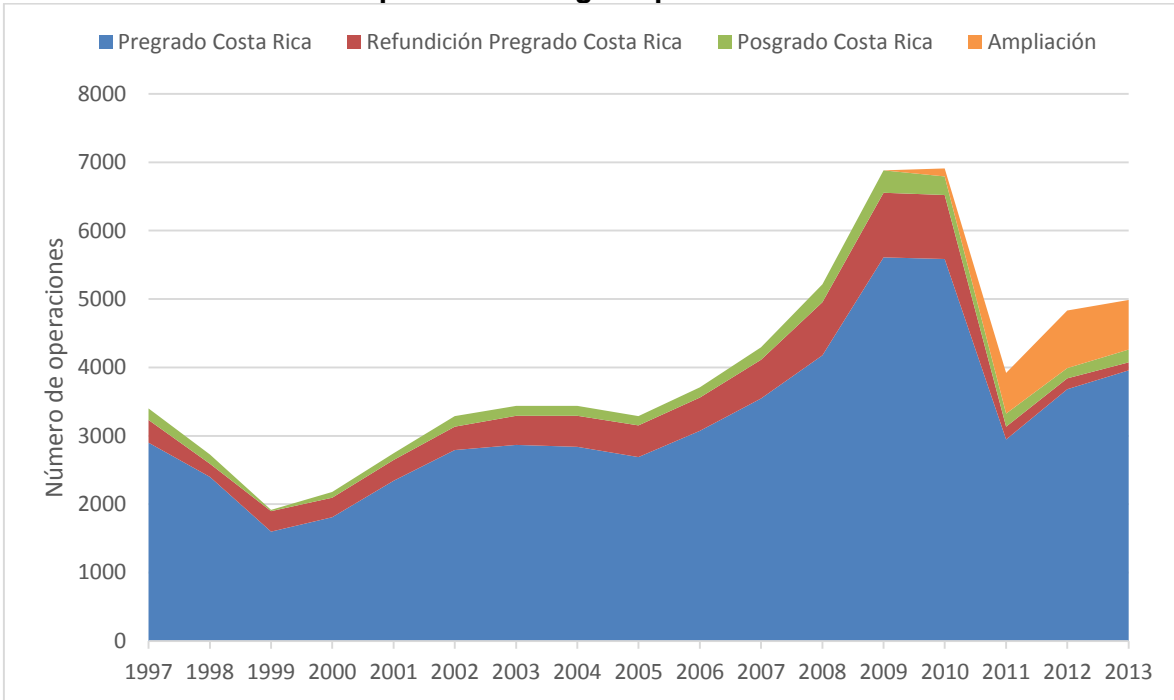
Fuente: Base de datos Histórica CONAPE 1997-diciembre 2013 del 26 de mayo del 2014

Pero las categorías de solicitudes han variado a través del período, como se muestra en el Gráfico No.3. Considerando solamente las solicitudes con mayor frecuencia, acumulan en conjunto 94,1% de las operaciones, se aprecia que la figura de la refundición de créditos<sup>10</sup> para pregrado en Costa Rica disminuyó significativamente, mientras que aparece la figura de la ampliación<sup>11</sup> a partir del 2010.

<sup>10</sup> La refundición de créditos ocurre cuando el beneficiario debe integrar la deuda de proyecto previo con la deuda de un nuevo proyecto.

<sup>11</sup> La ampliación se presenta cuando el crédito aprobado no es suficiente para cubrir los costos de la carrera por las fluctuaciones que ocurren en los costos de las universidades.

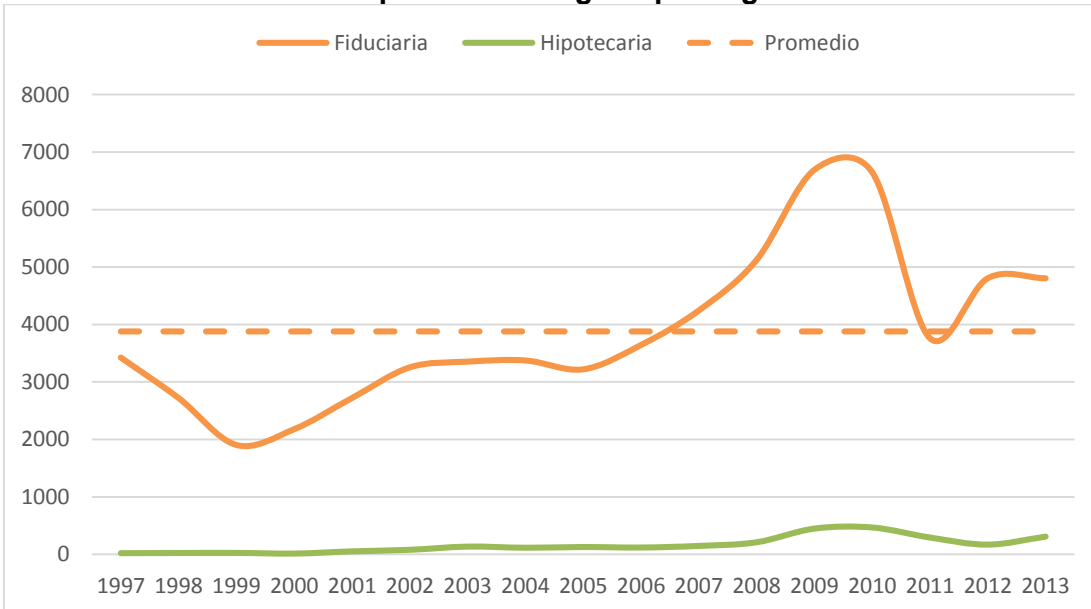
**Gráfico 3**  
**Evolución del número de operaciones según tipo de solicitud 1997-diciembre 2013**



Fuente: Base de datos Histórica CONAPE 1997-diciembre 2013 del 26 de mayo del 2014

El 95,8% de las operaciones tiene una garantía fiduciaria y un 4,0% hipotecaria. En promedio se han concedido por año 3.876 créditos con modalidad de garantía fiduciaria.

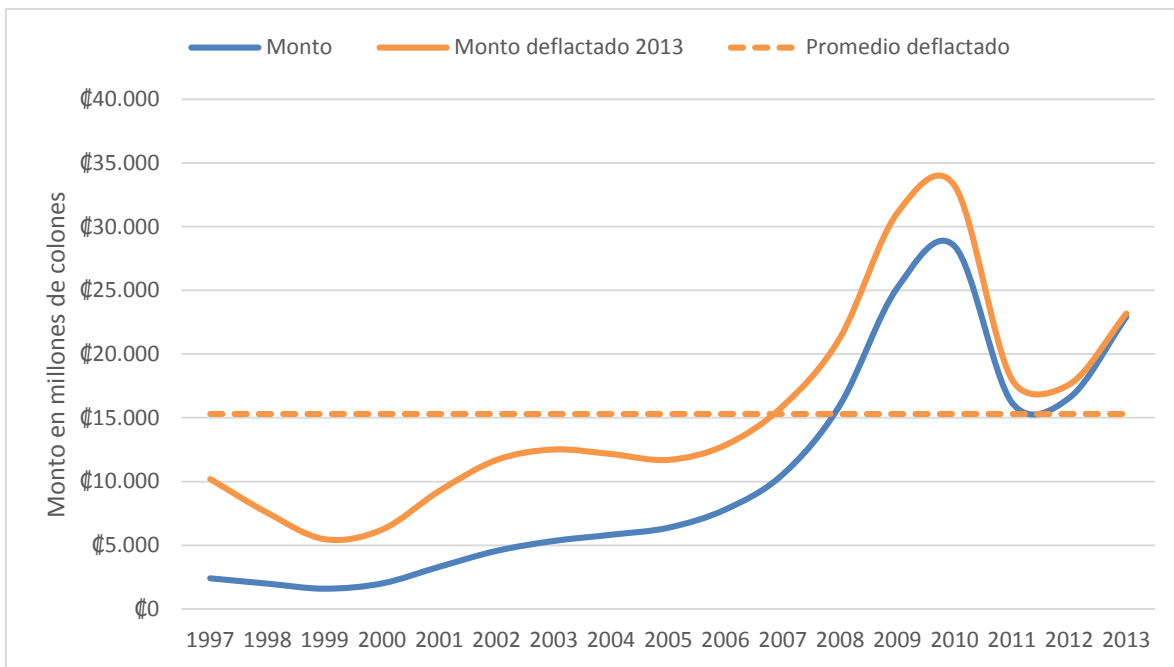
**Gráfico 4**  
**Evolución del número de operaciones según tipo de garantía 1997-diciembre 2013**



Fuente: Base de datos Histórica CONAPE 1997-diciembre 2013 del 26 de mayo del 2014

CONAPE ha concedido un promedio de 13.890 millones de colones por año, deflactados a Julio 2013, hasta diciembre del 2013. El monto deflactado creció hasta el año 2010, para luego a caer a niveles similares al 2007, siempre superior al promedio del período. Se aprecia sin embargo, una recuperación en el 2013.

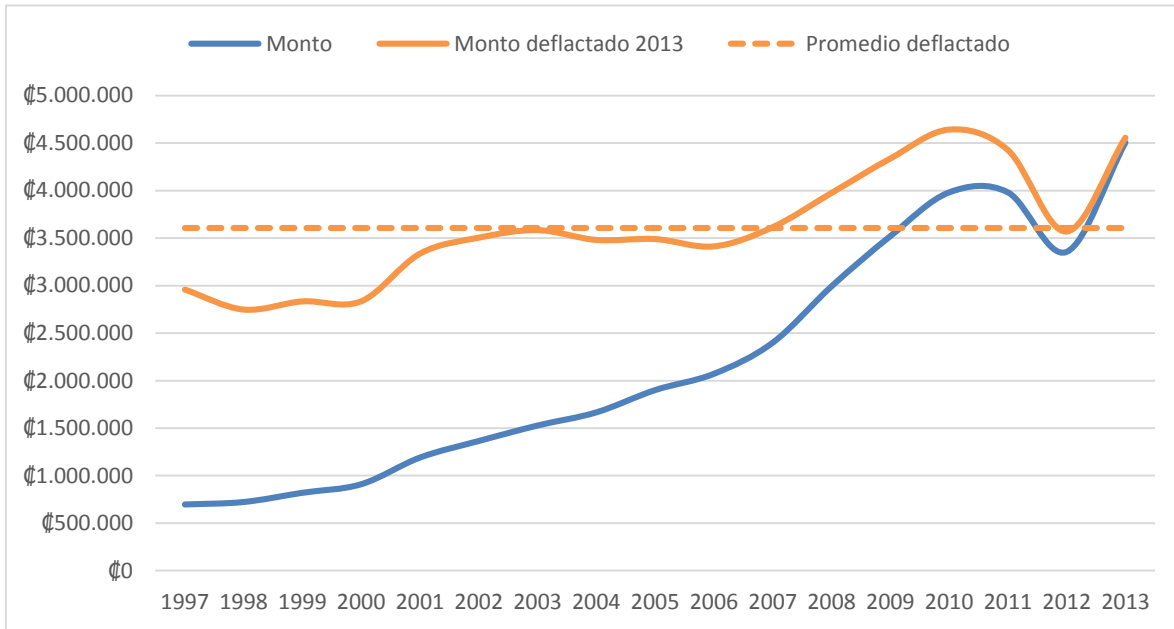
**Gráfico 5**  
**Evolución del monto total concedido 1997- diciembre 2013**



Fuente: Base de datos Histórica CONAPE 1997-diciembre 2013 del 26 de mayo del 2014

El monto promedio por operación (deflactado) está en 3,7 millones de colones constantes (del año 2013). Durante el período 2008 a 2011 el monto concedido deflactado fue superior a este promedio. Se aprecia además una disminución en el monto promedio durante 2011 y 2012 versus los años 2009 y 2010.

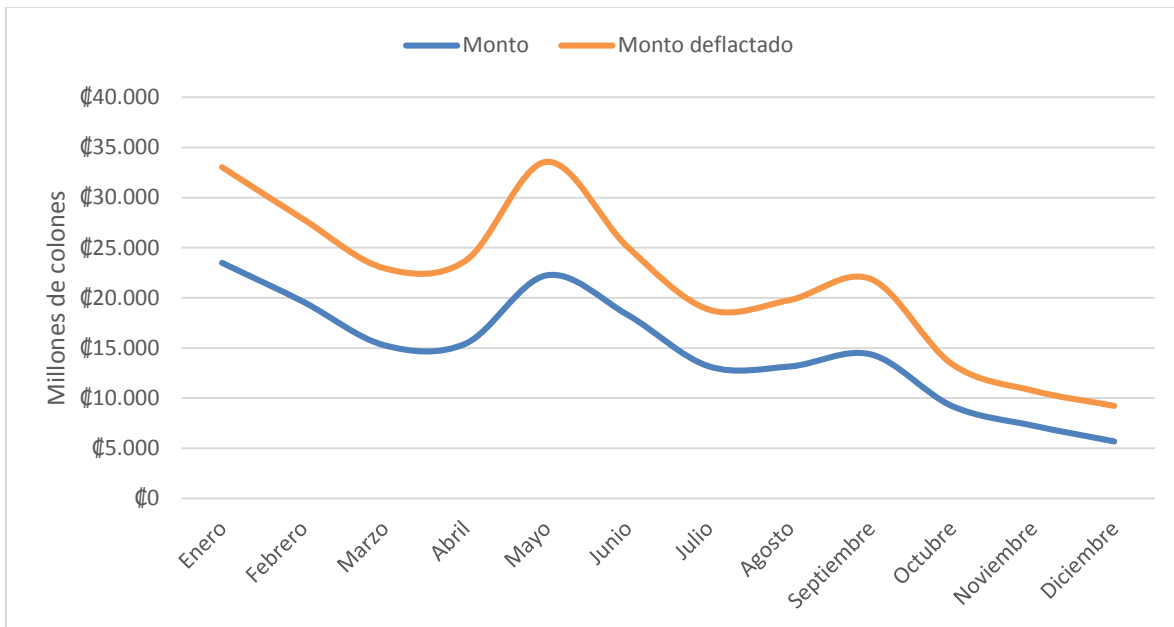
**Gráfico 6**  
**Evolución del monto promedio por operación 1997- diciembre 2013**



Fuente: Base de datos Histórica CONAPE 1997-diciembre 2013 del 26 de mayo del 2014

Los montos concedidos totales, muestran una estacionalidad, que corresponde con el inicio de períodos lectivos en las universidades privadas. En primer lugar, el total de monto es superior en los primeros meses del año y dentro de ellos particularmente altos en enero y mayo de cada año. Dentro del segundo semestre otro pico que aparece se ubica en el mes de setiembre. El promedio de colones constantes del 2013, es 21.667 millones de colones por mes, en todo el período.

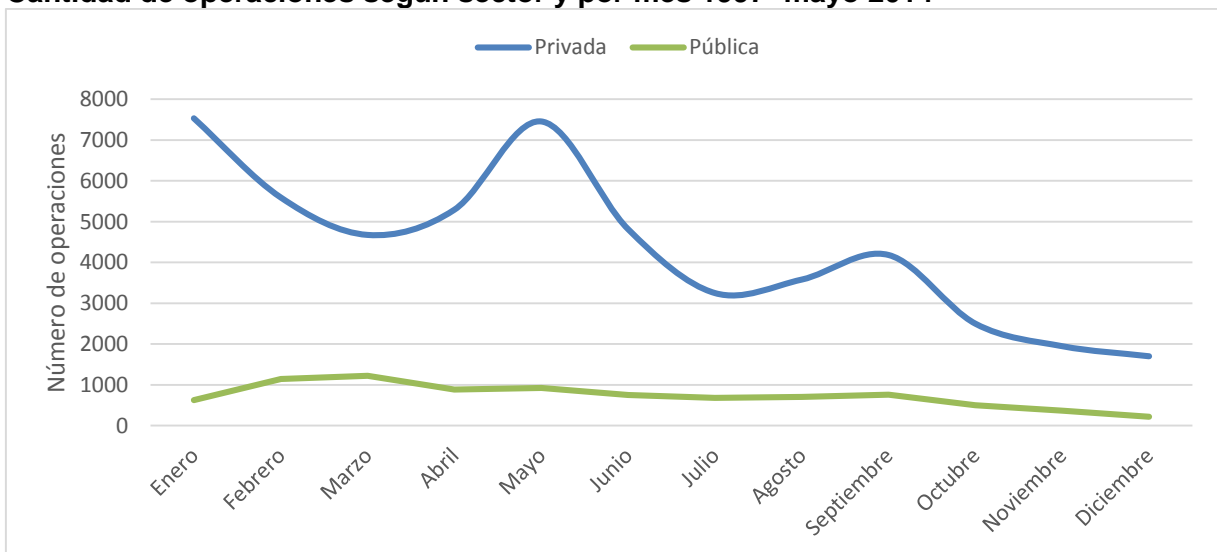
**Gráfico 7**  
**Monto promedio mensual en colones corrientes y constantes 1997 – diciembre 2013**



Fuente: Base de datos Histórica CONAPE 1997-diciembre 2013 del 26 de mayo del 2014

Esos puntos altos encontrados en la estacionalidad de los montos, se asocian particularmente a los ciclos en las universidades privadas, como se aprecia en el Gráfico 8, donde se muestra la cantidad de operaciones en cada mes.

**Gráfico 8**  
**Cantidad de operaciones según sector y por mes 1997- mayo 2014**



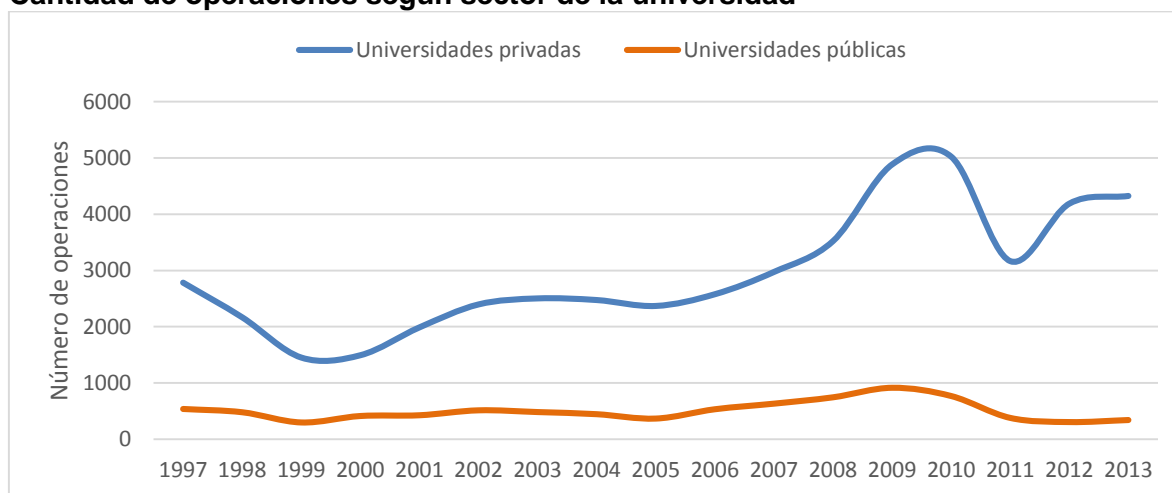
Fuente: Base de datos Histórica CONAPE 1997-diciembre 2013 del 26 de mayo del 2014

El monto deflactado promedio, muestra variaciones según el tipo de solicitud y la garantía.

El 62,1% de las operaciones tienen una mujer como beneficiaria (hasta diciembre 2013). El crédito promedio concedido para ellas es de 3,73 millones de colones deflactados (96,4% del monto promedio recibido por los varones).

Finalmente, desde el punto de vista del sector financiado, en el período analizado el 83,2% de los beneficiarios solicitaron el préstamo para estudiar en universidades privadas y solamente en un 13,9% en universidades públicas; además 2,8% solicitó un crédito para estudiar en el extranjero. Los beneficiarios de CONAPE requieren del acompañamiento financiero para realizar sus estudios sea para el pago de sus estudios en universidades privadas o el pago de un complemento para gastos adicionales, equipos y gastos de residencia entre quienes asisten a universidades públicas.

**Gráfico 9**  
**Cantidad de operaciones según sector de la universidad**



Fuente: Base de datos Histórica CONAPE 1997-diciembre 2013 del 26 de mayo del 2014

### **Describiendo a los beneficiarios en los años 2000, 2006, 2008 y 2012**

A partir de la información contenida en las bases de datos de CONAPE para este grupo de 4 años, se detallarán las características de los beneficiarios.

La información que se utiliza para el Informe es la del 26 mayo y el 20 de junio del 2014. Las bases entregadas en fecha posterior se analizaron, se identificaron las diferencias y se buscaron las explicaciones. Luego de este proceso se tomó la decisión de no utilizarlas. En las bases específicas de los años 2008 y 2012 no se incluyeron las solicitudes de ampliaciones, ni las operaciones constituidas en esos

años con solicitudes de ampliación posteriores a esa fecha. En las bases de 2000 y 2006 la figura de ampliación como tal no existía, por lo que esta condición no tiene impacto en esos años.

Para construir estos perfiles se codificaron las variables en formato texto y se usaron manuales estándar por ejemplo para ocupación<sup>12</sup>, carreras o universidades, de tal manera que haya un estándar de comparación. Adicionalmente valores faltantes para ingresos y egresos reportados se sustituyeron por valores estimados a partir de interpolaciones lineales. Las variables cuantitativas se redujeron a rangos en cuartiles para provocar mayor poder de discriminación.

Usando la prueba de independencia (coeficiente de contingencia) se identificaron aquellas variables que tienen un comportamiento significativamente distinto en algunos de los años. Estas variables se detallan en la tabla siguiente que incluye todo tipo de solicitudes (pregrado o posgrado, en Costa Rica o en el extranjero). Se sombrearon en verde las que superan significativamente el año anterior y en rojo, las que quedan por debajo.

**Cuadro 1**  
**Características demográficas, académicas, económicas y crediticias de los beneficiarios de todo tipo de solicitud 2000 al 2012**

	Año 2000	Año 2006	Año 2008	Año 2012
<u>Número de operaciones</u>	<u>2196</u>	<u>3769</u>	<u>5351</u>	<u>4101</u>
<b>Sexo</b>				
<b>Femenino</b>	60,7	62,3	60,4	63,1
<b>Masculino</b>	39,3	37,7	39,6	36,9
<b>Edad al momento de tomar el crédito</b>				
<b>19 o menos</b>	24,6	26,5	27,2	28,9
<b>20 a 22</b>	29,3	30,7	29,2	27,7
<b>23 a 26</b>	18,5	21,9	21,2	20,7
<b>27 o más</b>	27,6	20,9	22,3	22,7
<b>Edad promedio al tomar el crédito</b>	<b>24,63</b>	<b>23,72</b>	<b>23,84</b>	<b>23,48</b>
<b>Estado conyugal</b>				
<b>Soltero</b>	70,2	78,8	80,8	82,2
<b>Casado o unido</b>	25,9	18,3	16,9	15,5
<b>Otros</b>	3,9	2,9	2,3	2,2
<b>Ocupación</b>				
<b>No tiene trabajo remunerado</b>	40,2	54,3	59,7	72,0
<b>Profesionales</b>	38,8	22,9	16,3	7,6
<b>Otros</b>	21	22,8	24	20,5
<b>Provincia de residencia</b>				

<sup>12</sup> Ocupación a 2 dígitos (subgrupo primario) según el manual del INEC y la carrera de estudios usando códigos UNESCO, BADAGRA y CINE, el centro de estudios y la codificación de provincia-cantón-distrito (PROCANDI).

San José / Alajuela / Cartago / Heredia	78,9	82,7	82,3	76,8
Guanacaste / Puntarenas / Limón	21,1	17,2	17,7	23,2
<b>Tenencia de la casa</b>				
Alquilada	15,5	16,2	15,4	16
Hipotecada	25,6	26,7	25,7	23,7
Propia Libre	50,5	49,9	52,6	53,7
Cedida	8,3	7,2	6,4	6,6
<b>Ingresos varios del hogar (IPC 2013)</b>				
<= 248.448	16,1	17,0	14,1	13,4
248.449 - 370.357	15,8	16,8	14,7	15,0
370.358 - 513.660	18,7	15,8	14,7	14,0
513.661 - 705.899	19,3	15,1	17,9	15,2
705.900 - 986.487	16,9	16,5	16,0	15,8
986.488+	13,1	18,8	22,6	26,6
<b>Ingreso promedio del hogar (IPC)</b>	<b>586.066</b>	<b>637.703</b>	<b>708.239</b>	<b>745.721</b>
<b>Número de miembros en el hogar</b>				
Menos de 4	33,7	40,7	45,2	43,1
4	25,4	24,9	24,2	27,6
5	22,1	20,5	19,2	18,6
6 o más	18,9	13,8	11,3	10,7
<b>Tamaño promedio del hogar</b>	<b>4,14</b>	<b>3,81</b>	<b>3,61</b>	<b>3,74</b>
<b>Ingresos per cápita del hogar (IPC 2013)</b>				
<= 65.584	17,5	16,2	13,0	14,4
65.585 - 99.851	18,9	15,4	13,2	13,4
99.852 - 141.088	17,9	16,0	14,5	13,8
141.089 - 198.229	17,9	16,0	16,3	14,4
198.230 - 292.466	16,1	17,0	16,0	17,2
292.467+	11,9	19,4	26,9	26,8
<b>Ingreso per cápita promedio del hogar (IPC 2013)</b>	<b>169.449</b>	<b>208.519</b>	<b>254.563</b>	<b>241.937</b>
<b>Años desde que se graduó del colegio</b>				
2 o menos	36,7	38,4	40,7	43,9
3 a 4	20,0	22,2	20,1	19,3
5 a 7	15,4	17,5	17,2	17,3
8 o más	28,0	21,9	22,0	19,5
<b>Número de años promedio desde que se graduó del colegio</b>	<b>6,38</b>	<b>5,42</b>	<b>5,18</b>	<b>4,56</b>
<b>Nota promedio de graduación</b>				
79 o menos	21,1	29,2	28,5	34,2
80 a 83	26,1	23,5	23,5	22,5
84 a 88	31,5	26,8	27,7	25,8

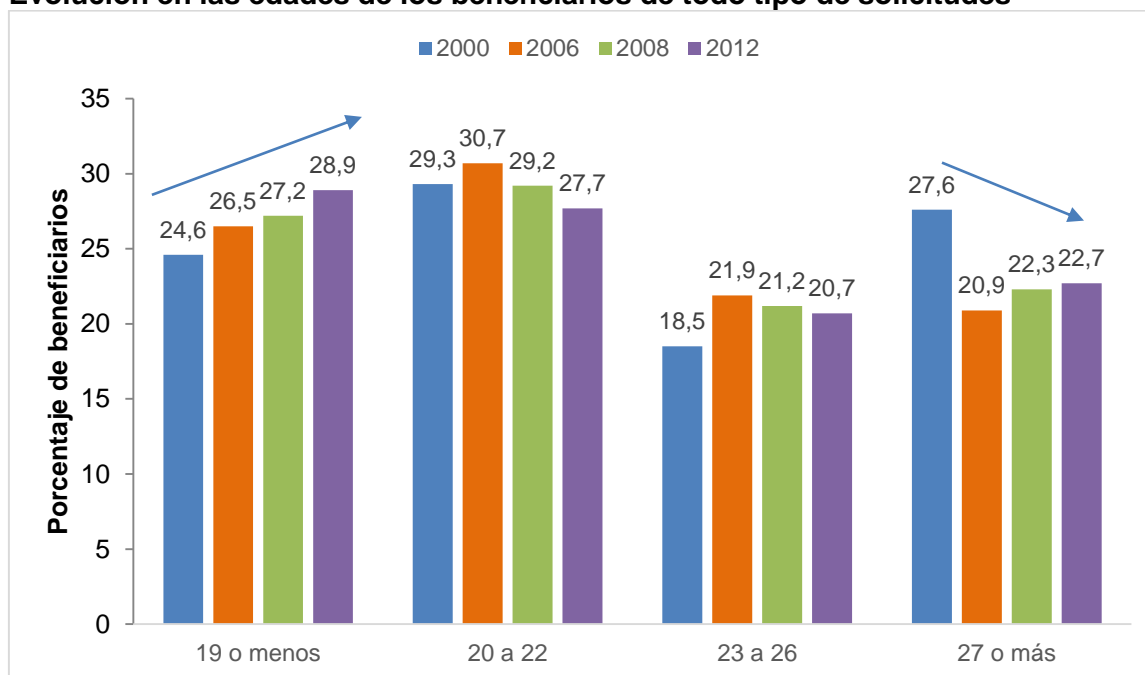


89 o más	21,3	20,5	20,3	17,5
<b>Nota promedio de graduación</b>	<b>83,98</b>	<b>82,93</b>	<b>82,65</b>	<b>81,88</b>
<b>CINE (Carrera)</b>				
Ciencias de la Salud	23,0	26,3	29,1	31,8
Ciencias de la Educación	24,5	19,7	12,2	11,5
Educación Comercial y Administración	12,2	11,6	12,5	13,9
Informática	9,6	6,3	7,3	5,4
Arquitectura y Construcción	6,2	4,6	5,4	5,7
Ciencias Sociales y del Comportamiento	5,7	4,8	4,1	2,9
Ingeniería y profesiones afines	3,8	4,4	4,0	3,7
Derecho	2,7	4,4	4,7	6,5
Periodismo e Información	2,1	3,5	3,2	2,4
Industria y Producción	3,0	2,8	3,1	4,5
Artes	1,0	2,8	4,2	2,3
Servicios personales	0,6	2,4	2,6	1,6
<b>Monto crédito aprobado en colones (IPC 2013)</b>				
<= 1.629.616	16,9	17,2	15,1	14,5
1.629.617 - 2.444.424	18,9	15,9	13,3	16,7
2.444.425 - 3.148.033	22,4	12,1	11,2	16,9
3.148.034 - 4.073.925	16,7	16,6	14,0	22,3
4.073.926 - 5.214.772	19,0	15,6	12,4	16,9
5.214.773+	6,1	22,6	34,1	12,7
<b>Monto promedio aprobado (deflactado)</b>	<b>3.052.354</b>	<b>3.765.224</b>	<b>4.449.542</b>	<b>3.413.250</b>
<b>Tipo de solicitud</b>				
Posgrado Costa Rica	3,7	4,0	4,9	3,7
Pregrado Costa Rica	82,5	81,5	78	89
Refundición Posgrado Costa Rica	0,5	0,9	0,9	1,2
Refundición Pregrado Costa Rica	12,9	12,9	14,5	3,8
<b>Tipo de garantía</b>				
Fiduciaria	99,3	96,7	95,7	96,4
Hipotecaria	0,6	3,2	3,9	3,6
<b>Estado de la operación</b>				
Cancelada	98,0	56,6	27,8	1,8
Cobro	2,0	43,3	69,8	26,0
Ejecución	0,0	0,0	2,1	67,3
Transición	0,0	0,0	0,3	4,9
<b>Morosidad (entre quienes están en cobro o canceladas)</b>				
No moroso	99,9	89,7	76,0	83,5
Moroso	0,1	10,3	24,0	16,5

Fuente: Elaboración propia a partir de base de datos CONAPE 2000, 2006, 2008, 2012 entregadas 20 de mayo y 26 de junio 2014. No se incluyen ampliaciones.

En los gráficos 10, 11 y 13 se detallan cambios en tres variables claves identificadas anteriormente. Se aprecia una mayor proporción del grupo menor de 20 años a través del tiempo, mientras decrece el grupo de 20 a 22. Además el grupo de 27 años y más pasó de casi 28% en el 2000 a un porcentaje entre 20% y 23% en los años siguientes. Pareciera que los beneficiarios se están rejuveneciendo.

**Gráfico 10**  
**Evolución en las edades de los beneficiarios de todo tipo de solicitudes**

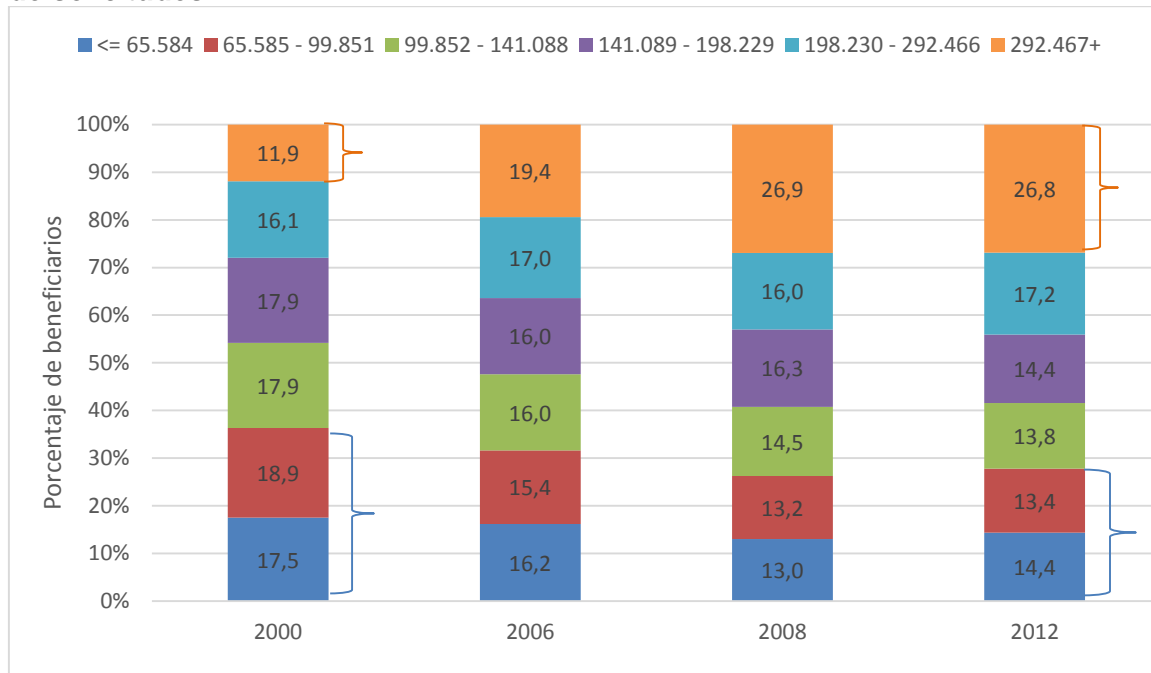


Fuente: Elaboración propia a partir de base de datos CONAPE 2000, 2006, 2008, 2012 entregadas 20 de mayo y 26 de junio 2014. No se incluyen ampliaciones.

En el gráfico 11 se aprecia que a través del tiempo ha ido aumentando la proporción de beneficiarios con un ingreso per cápita del hogar, constante mayor (basado en ingresos varios). El grupo con un per cápita de 292.467 o más, pasó de ser el 11,9% en el 2000 a ser el 26,8% en el 2012. Es decir que hay beneficiarios con mejores ingresos per-cápita en el 2012 que en el 2000.

**Gráfico 11**

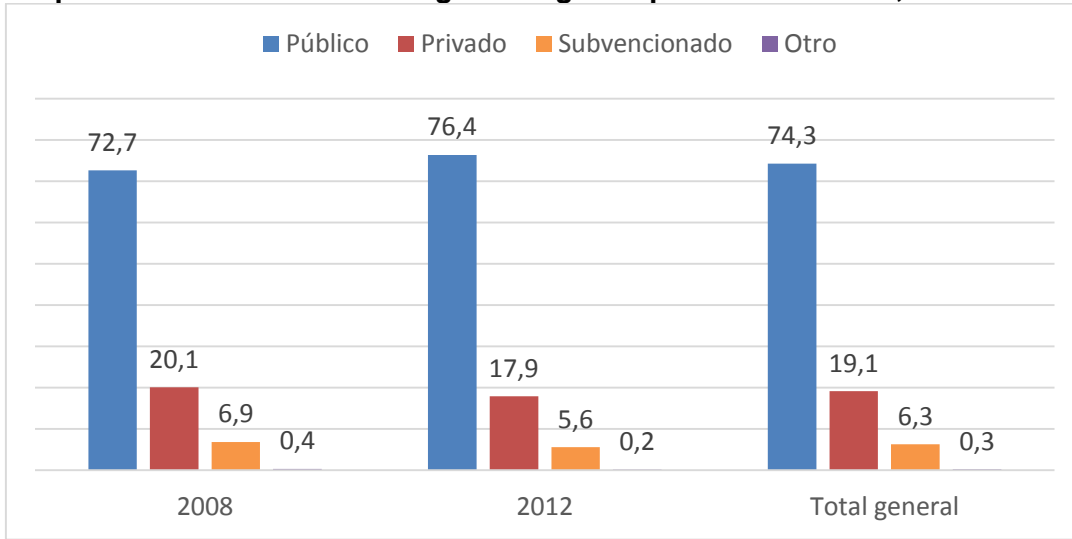
**Evolución del ingreso del hogar per cápita constante de los beneficiarios de todo tipo de solicitudes**



Fuente: Elaboración propia a partir de base de datos CONAPE 2000, 2006, 2008, 2012 entregadas 20 de mayo y 26 de junio 2014. No se incluyen ampliaciones.

Se intentó realizar un ejercicio de clasificación de los colegios de procedencia en el 2008 y 2012 según sector y se encontraron alrededor de 3600 nombres diferentes de colegios. Esto se debe a diferentes estilos de ingresos de datos no estandarizado en el sistema, que dificulta el análisis. Una recomendación de estas investigaciones es la necesidad de estandarizar mediante menús desplegables, las listas de centros universitarios, listas de colegios y carreras o áreas de estudio, así como ocupaciones y provincia-cantón-distrito de residencia y de procedencia. En el gráfico 12 se muestra el resultado obtenido luego del ejercicio de codificación.

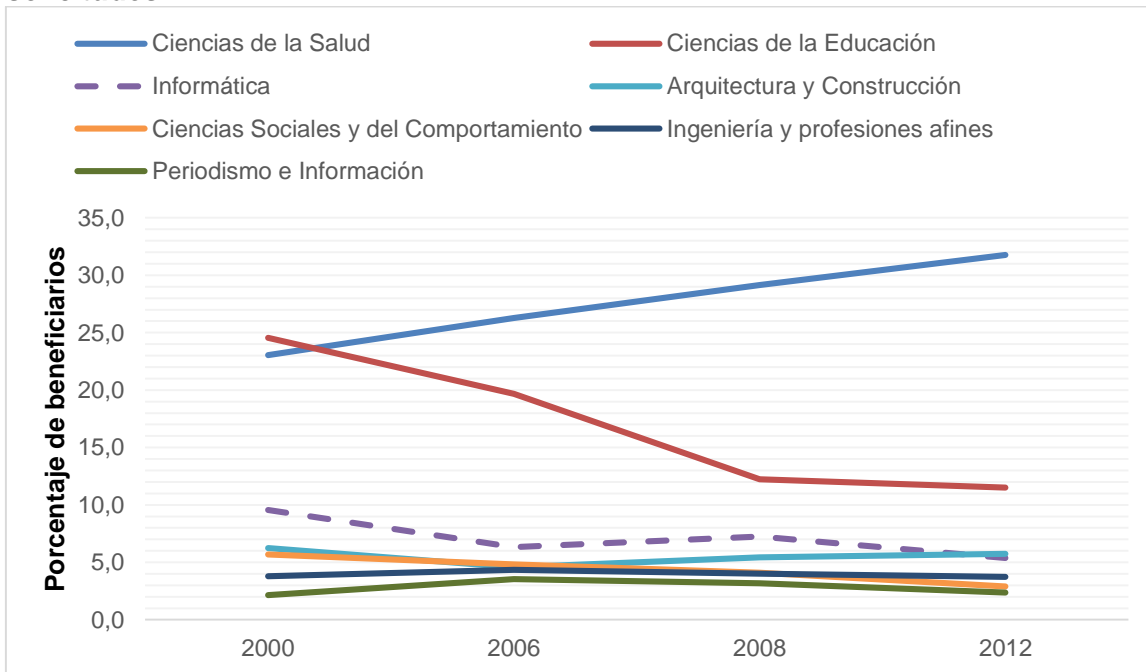
**Gráfico 12**  
**Proporción de beneficiarios según colegio de procedencia 2008, 2012**



Fuente: Elaboración propia a partir de base de datos CONAPE 2000, 2006, 2008, 2012 entregadas 20 de mayo y 26 de junio 2014. No se incluyen ampliaciones.

En el gráfico 13 se muestra el crecimiento importante de los financiamientos para estudios en Ciencias de la Salud y, en menor grado en Educación Comercial y Administración y Derecho, mientras que hay otras áreas que decrecen como Ciencias de la Educación y Ciencias Sociales.

**Gráfico 13**  
**Evolución de las carreras según código CINE de los beneficiarios de todo tipo de solicitudes**

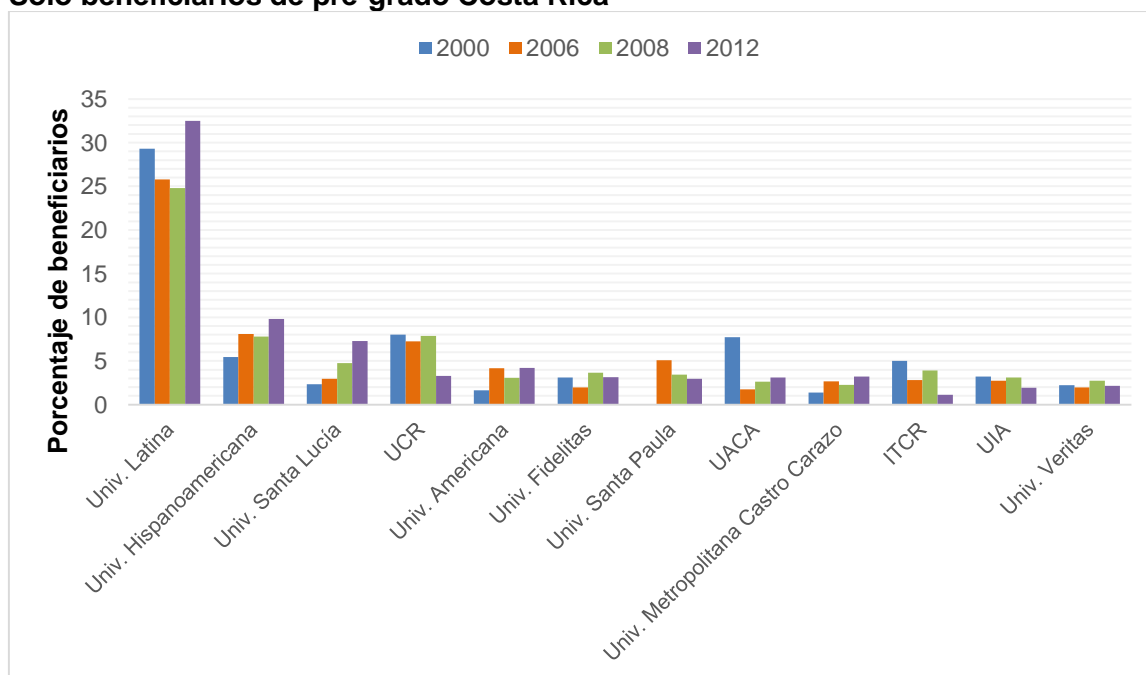


Fuente: Elaboración propia a partir de base de datos CONAPE 2000, 2006, 2008, 2012 entregadas 20 de mayo y 26 de junio 2014. No se incluyen ampliaciones.

¿Qué cambios se identifican en los años 2008 y 2012 versus los anteriores? En primer lugar, en el registro de la profesión u ocupación (del beneficiario) disminuye la presencia de ocupados y continúa el crecimiento del grupo no remunerado. Se aprecia la tendencia creciente de mayores ingresos per cápita de los hogares. Aumentan las personas con 2 años o menos de haberse graduado del colegio y en el 2012, prácticamente un tercio reporta un promedio de graduación de 79 o menos (punto alto en esta serie). Se mantiene el crecimiento de los que desean estudiar Ciencias de la Salud mientras que disminuye Educación. Mientras que en el año 2008 disminuyeron los pre-grados en Costa Rica, aumentó el monto de crédito constante concedido; esa situación se invierte en el 2012, más personas ingresan a pre-grado en Costa Rica y disminuyen los montos de crédito. Finalmente, aumentan los créditos en ejecución y no morosos.

Otro punto clave es el Centro o Universidad donde se realizan los estudios. En el gráfico 14 se muestra la evolución de esta característica en los beneficiarios de pregrado en Costa Rica. Se presentan las 14 principales instituciones que acumulan en el 2012 el 80% de los beneficiarios. Dos aspectos que llaman la atención son, primero la presencia de instituciones con fuertes programas de becas como la UCR y el ITCR, y en segundo lugar, el porcentaje de beneficiarios que estudian en la Universidad Latina a lo largo del período, que alcanza el 32,5% en el 2012.

**Gráfico 14**  
**Evolución de los centros o universidades donde cursan los beneficios sus carreras.**  
**Solo beneficiarios de pre-grado Costa Rica**

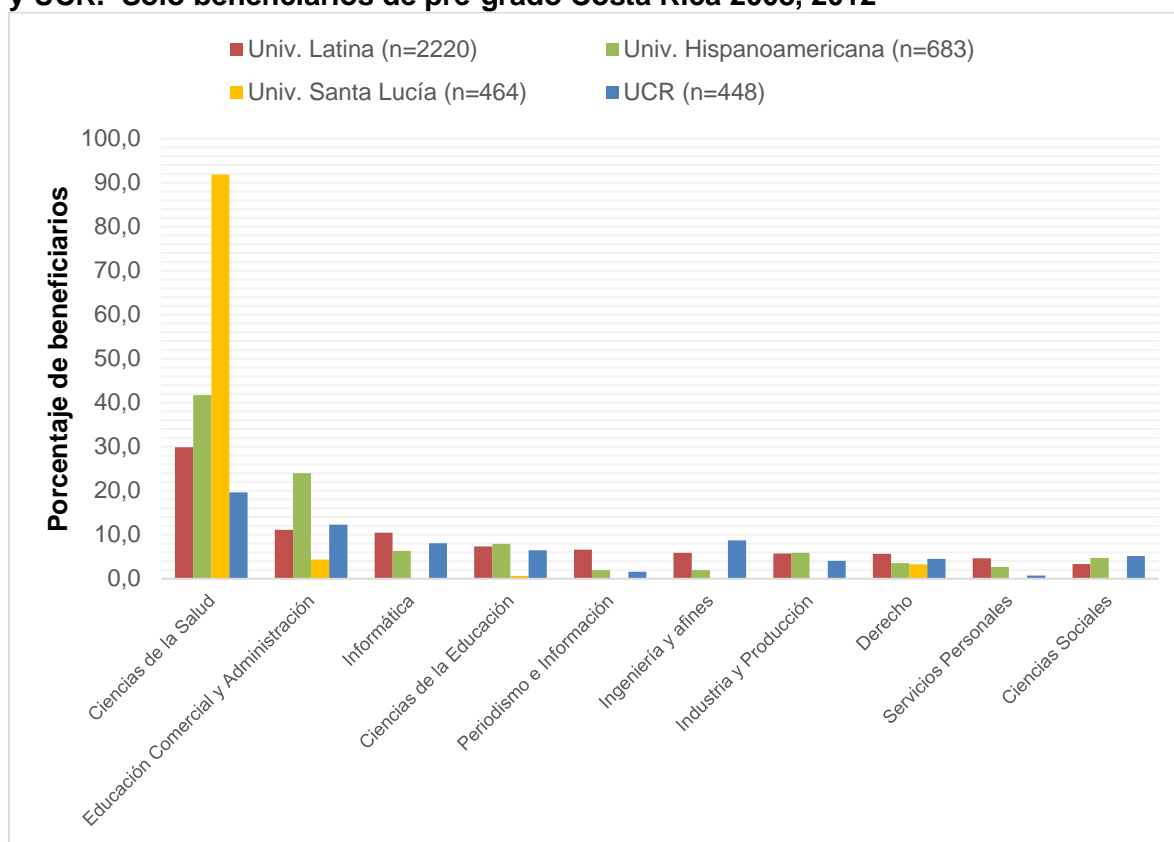


Fuente: Elaboración propia a partir de base de datos CONAPE 2000, 2006, 2008, 2012 entregadas 20 de mayo y 26 de junio 2014. No se incluyen ampliaciones.

Al ver estos datos salta la pregunta acerca de qué carreras se están estudiando en esas universidades, al menos las primeras cuatro universidades. El área de Ciencias de la Salud es la que captura la mayor cantidad de beneficiarios en las universidades privadas que tienen más beneficiarios de CONAPE en esos años.

El 30% de los beneficiarios que solicitaron ingreso a la Universidad Latina, siguen una carrera de Ciencias de la Salud, frente a un 42% de la Universidad Hispanoamericana, un 92% de la Santa Lucía y un 20% en la UCR.

**Gráfico 15**  
**Carreras que se siguen en las universidades Latina, Hispanoamericana, Santa Lucía y UCR. Solo beneficiarios de pre-grado Costa Rica 2008, 2012**



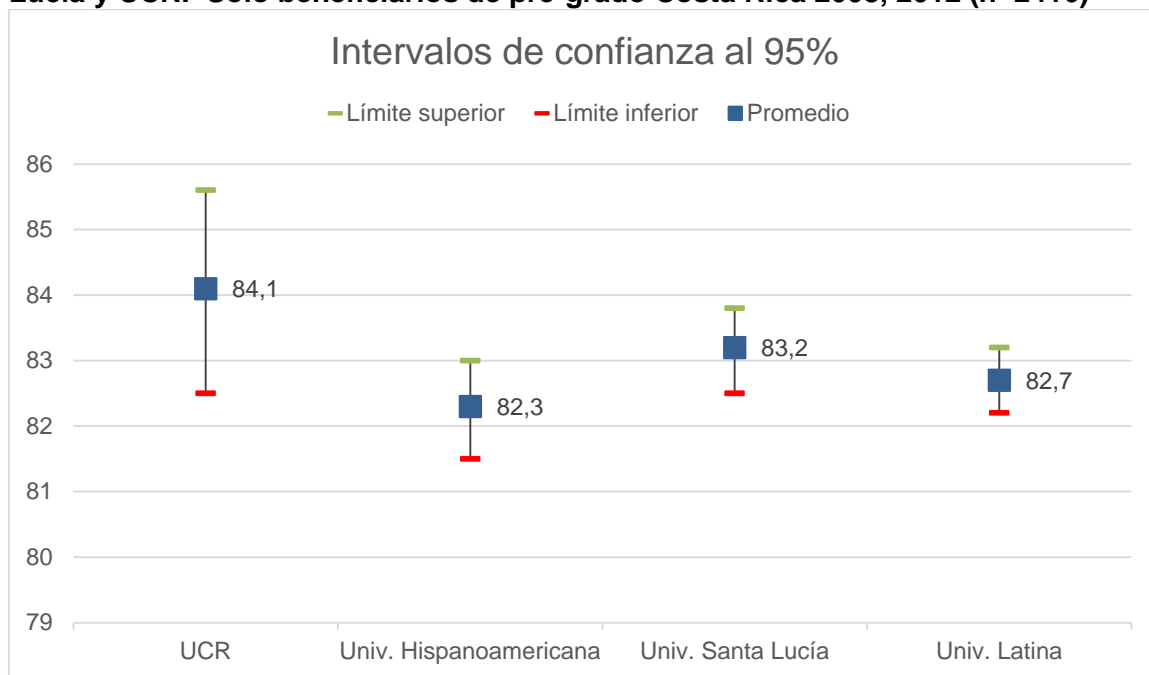
Fuente: Elaboración propia a partir de base de datos CONAPE 2008, 2012 entregadas 26 de junio 2014. No se incluyen ampliaciones.

Se seleccionaron únicamente los beneficiarios del Área de Ciencias de la Salud en estas cuatro universidades para analizar sus notas promedio de graduación. Quienes ingresan a la Universidad Latina tienen un promedio de graduación de secundaria de 82,68, a la Hispanoamericana 82,25, a la Santa Lucía 83,17 y a la

UCR 84,09. Únicamente la Universidad Hispanoamericana tiene una menor calificación, sin ser significativamente menor que las otras.

### Gráfico 16

**Intervalos de confianza para la media de nota de graduación con la que ingresan al Área de Ciencias de la Salud en las universidades Latina, Hispanoamericana, Santa Lucía y UCR. Solo beneficiarios de pre-grado Costa Rica 2008, 2012 (n=2416)**

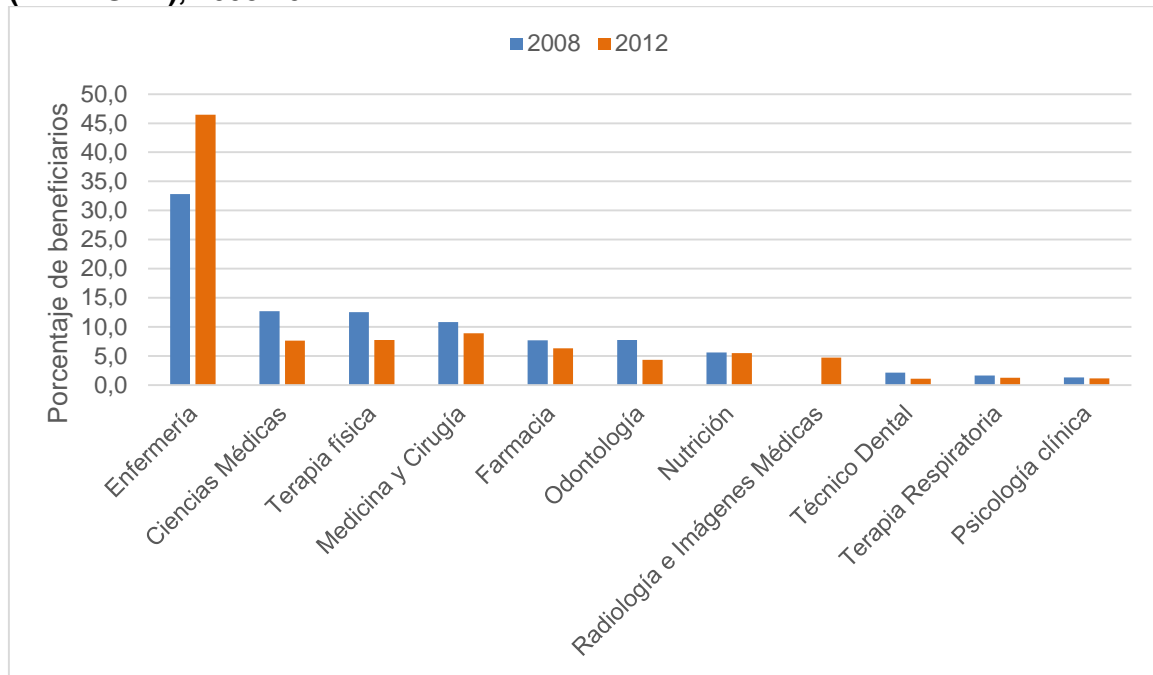


Fuente: Elaboración propia a partir de base de datos CONAPE 2008, 2012 entregadas 26 de junio 2014. No se incluyen ampliaciones.

Cuando se habla de Ciencias de la Salud se consideran varias carreras. Usando el código BADAGRA se puede analizar la diversidad de carreras de Ciencias de la Salud. Enfermería es la carrera que crece más en el 2012 llegando a representar el 46% de los beneficiarios. Mientras que decrece la proporción que asiste a Ciencias Médicas y Terapia Física.

### Gráfico 17

#### Distribución de beneficiarios del Área de Ciencias de la Salud según carrera (BADAGRA), 2008-2012



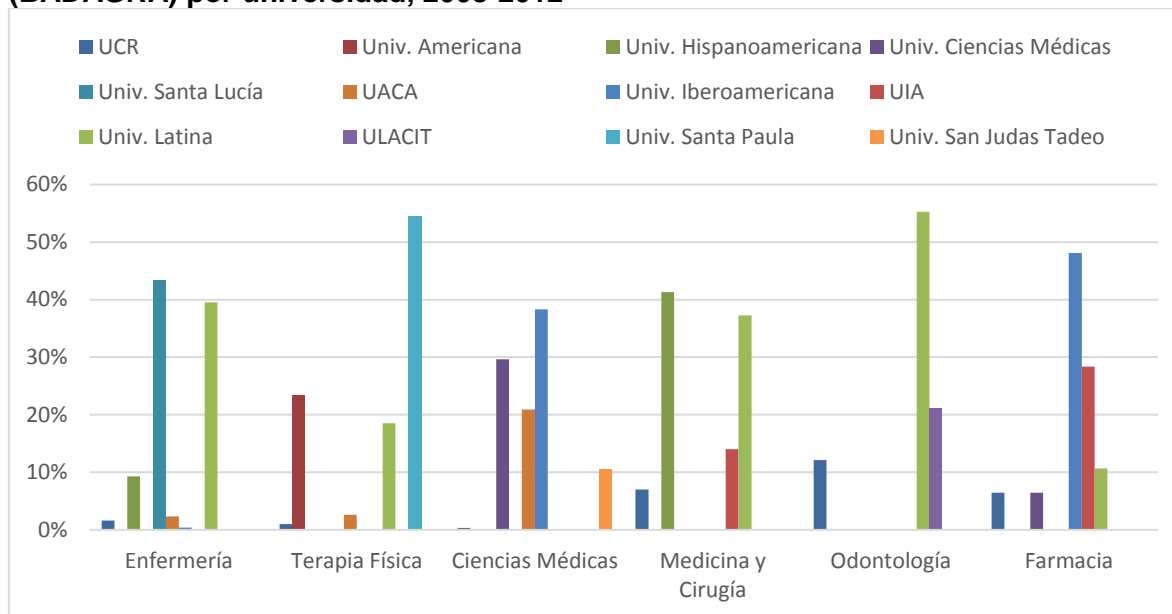
Fuente: Elaboración propia a partir de base de datos CONAPE 2008, 2012 entregadas 26 de junio 2014. No se incluyen ampliaciones.

También resulta de interés comprender en qué universidades están cursando esas carreras de Ciencias de la Salud. Los porcentajes mostrados usan como base los beneficiarios que siguen esa carrera. Así por ejemplo un 36,5% sigue la carrera de Enfermería (entre quienes ingresaron al sistema CONAPE 2008 y 2012) y dentro de ellos, 43% lo hace en Santa Paula y 39,5% en la Latina.



**Gráfico 18**

**Distribución de beneficiarios del Área de Ciencias de la Salud según carrera (BADAGRA) por universidad, 2008-2012**



Fuente: Elaboración propia a partir de base de datos CONAPE 2008, 2012 entregadas 26 de junio 2014. No se incluyen ampliaciones.

Otra duda que se plantea es por qué hay estudiantes de las universidades estatales solicitando préstamos para educación en CONAPE. Para tratar de responder a esta interrogante en el siguiente cuadro se describen las características de los beneficiarios de pregrado, que asisten a una universidad pública o privada.

En mayor proporción asisten a universidades públicas, los varones, personas de 20 a 26 años, solteros, residentes de San José, Alajuela, Cartago o Heredia, con ingresos varios del hogar menor o igual a 248 mil colones (constantes del 2013), con un ingreso per-cápita inferior a 65 mil colones constantes, con 3 a 7 años de haberse graduado del colegio, con una nota promedio de graduación de 89 o más. Siguen en mayor proporción la carrera de Ingeniería y afines en universidades públicas.

Y, por el contrario, se encuentran en universidades privadas, en mayor proporción que en públicas, más mujeres, personas menores de 20 años o mayores de 26 años (es decir, en los extremos), casados o unidos, con una ocupación no profesional, residentes de Guanacaste, Puntarenas o Limón, con casa propia libre, con ingresos varios del hogar de 986 mil colones (constantes del 2013) o más, con menos de 4 miembros en el hogar y un per cápita superior a 198 mil colones constantes, con dos o menos años de haberse graduado del colegio, estudiantes de Ciencias de la Salud y un crédito aprobado por un monto de 2.4 millones de colones constantes o superior.

Cuadro 2

Características de las operaciones según si beneficiario cursa en universidad pública o privada, años 2008, 2012. Incluye solamente solicitudes de pre-grado en Costa Rica

	Universida d privada	Universida d pública	Total
<b>Número de operaciones</b>	<b>7003</b>	<b>821</b>	<b>7824</b>
<b>Sexo</b>			
Femenino	62,9	45,9	61,1
Masculino	37,1	54,1	38,9
<b>Edad al momento de tomar el crédito</b>			
19 o menos	34,1	24,0	33,0
20 a 22	29,6	37,6	30,4
23 a 26	18,2	26,3	19,0
27 o más	18,2	12,1	17,5
Edad promedio al tomar el crédito	22,79	22,56	22,77
<b>Estado conyugal</b>			
Soltero	83,0	91,0	83,8
Casado o unido	15,1	8,5	14,4
Otros	1,9	0,5	1,8
<b>Ocupación</b>			
No tiene trabajo remunerado	69,0	71,1	69,2
Profesionales	17,2	20,1	17,5
Otros	13,8	8,8	13,3
<b>Provincia de residencia</b>			
San José / Alajuela / Cartago / Heredia	78,2	85,6	78,9
Guanacaste / Puntarenas / Limón	21,8	14,4	21,0
<b>Tenencia de la casa</b>			
Alquilada	15,4	15,5	15,4
Hipotecada	23,9	26,8	24,2
Propia Libre	54,3	50,3	53,8
Cedida	6,5	7,4	6,6
<b>Ingresos varios del hogar (IPC 2013)</b>			

<= 248,448	13,4	20,3	14,1
248,449 - 370,357	15,2	18,3	15,5
370,358 - 513,660	14,8	11,9	14,5
513,661 - 705,899	16,8	16,4	16,7
705,900 - 986,487	15,5	14,1	15,3
986,488+	24,4	18,9	23,8
<b>Ingreso promedio del hogar (IPC 2013)</b>	721.843,95	629.561,71	712.159,21
<b>Número de miembros en el hogar</b>			
Menos de 4	41,7	37,5	41,2
4	26,9	27,3	27,0
5	19,8	22,4	20,0
6 o más	11,6	12,8	11,7
<b>Tamaño promedio del hogar</b>	3,78	3,80	3,78
<b>Ingreso per cápita del hogar (IPC 2013)</b>			
<= 65,584	14,1	19,6	14,7
65,585 - 99,851	14,1	16,1	14,3
99,852 - 141,088	14,7	15,0	14,7
141,089 - 198,229	15,4	17,3	15,6
198,230 - 292,466	16,7	13,4	16,4
292,467+	25,0	18,6	24,4
<b>Ingreso per cápita del hogar promedio (IPC 2013)</b>	233.188,21	201.179,11	229.828,95
<b>Años desde que se graduó del colegio</b>			
2 o menos	51,7	30,7	49,5
3 a 4	19,7	25,9	20,3
5 a 7	14,2	28,0	15,6
8 o más	14,5	15,3	14,6
<b>Número de años promedio desde que se graduó del colegio</b>	3,78	4,78	3,89
<b>Nota promedio de graduación</b>			

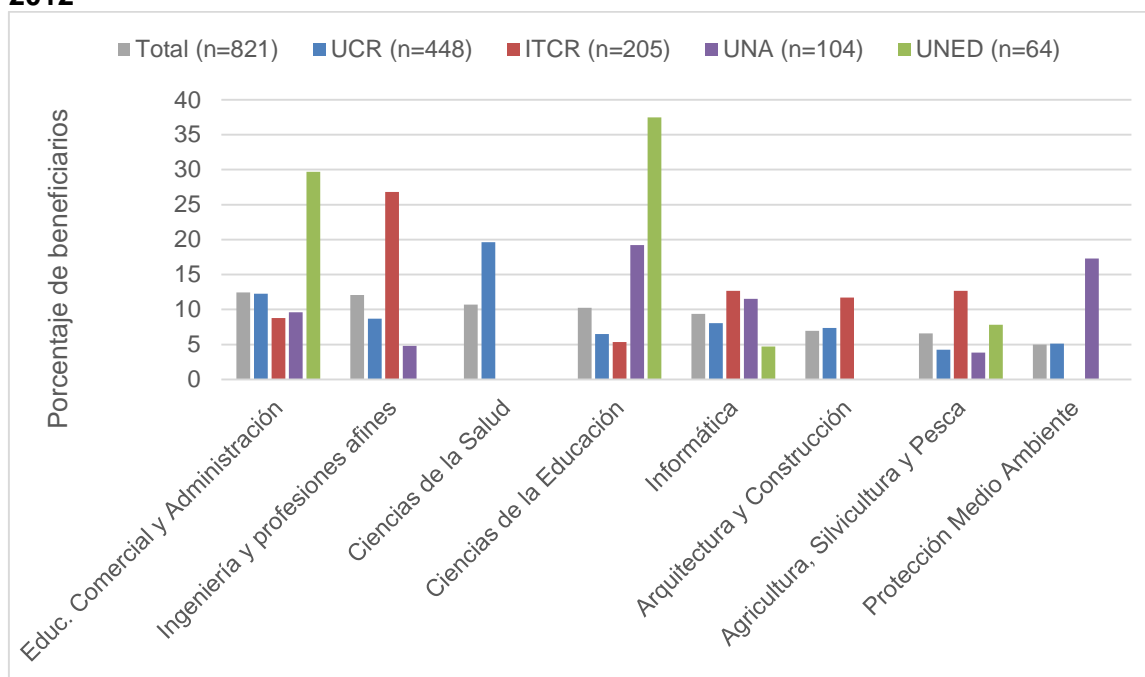
79 o menos	30,4	31,4	30,5
80 a 83	23,5	20,8	23,2
84 a 88	27,7	23,9	27,3
89 o más	18,3	23,9	18,9
<b>Nota promedio de graduación</b>	82,35	83,10	82,43
<b>CINE (Carrera)</b>			
Ciencias de la Salud	33,2	10,7	30,9
Educación comercial y Administración	12,2	12,4	12,3
Ciencias de la Educación	11,3	10,2	11,2
Informática	6,8	9,4	7,1
Arquitectura y Construcción	5,7	6,9	5,8
Derecho	5,4	2,4	5,1
Ingeniería y profesiones afines	3,3	12,1	4,2
Industria y producción	3,8	6,0	4,0
Artes	3,6	1,9	3,4
Ciencias Sociales y del Comportamiento	3,0	5,0	3,2
Periodismo e Información	3,1	1,2	2,9
Servicios Personales	2,6	0,5	2,4
<b>Monto crédito aprobado en colones (IPC)</b>			
<= 1,629,616	13,0	49,5	16,8
1,629,617 - 2,444,424	15,4	14,0	15,3
2,444,425 - 3,148,033	15,1	6,0	14,1
3,148,034 - 4,073,925	19,5	9,7	18,5
4,073,926 - 5,214,772	15,1	7,1	14,3
5,214,773+	21,9	13,8	21,1
<b>Monto promedio aprobado</b>	3.841.034, 2	2.483.628, 3	3.698.596, 8
<b>Tipo de garantía</b>			
Fiduciaria	96,7	97,3	96,8
Hipotecaria	3,1	2,4	3,0

Fuente: Elaboración propia a partir de base de datos CONAPE 2008, 2012 entregadas 26 de junio 2014. No se incluyen ampliaciones.

Siempre trabajando con los beneficiarios de pre-grado, en los años 2008 y 2012, se encuentra que un 10,5% de los beneficiarios en esos años sigue una carrera en una universidad estatal. Casi el 80% de ellos están siguiendo carreras en áreas como Administración, Educación, Ciencias de la Salud, Ingeniería, Informática, Arquitectura, Agricultura y Medio Ambiente.

### Gráfico 19

**Distribución de beneficiarios de universidades estatales según carrera (CINE), 2008-2012**



Fuente: Elaboración propia a partir de base de datos CONAPE 2008, 2012 entregadas 26 de junio 2014. No se incluyen ampliaciones.

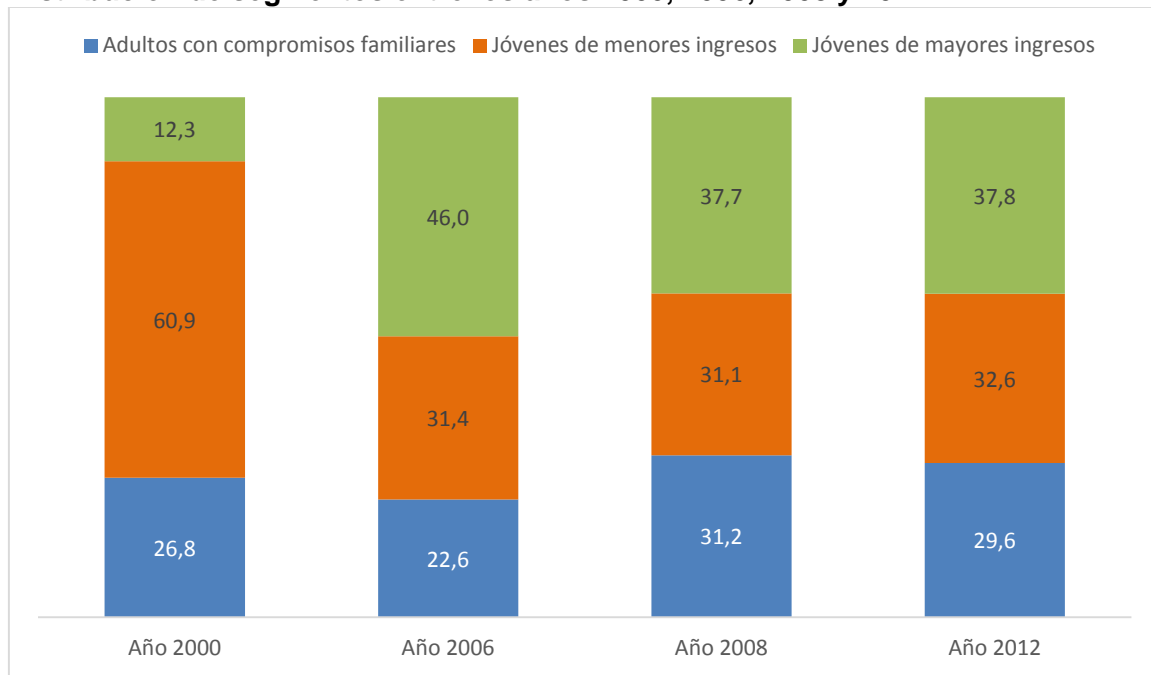
### Elaborando perfiles en los años 2000, 2006, 2008 y 2012

¿Es posible construir una tipología de beneficiarios en estos años? Para ello se usaron las variables en un modelo de conglomerados bi-etápico del SPSS, Se incorporaron aquellas variables que describen al beneficiario cuando llega a solicitar el crédito: sexo, edad, provincia de residencia, estado conyugal, ingresos varios del hogar, egresos varios, ingresos varios per cápita, número de miembros de la familia, número de miembros de la familia que son asalariados, tenencia de la vivienda, tipo de colegio, tiempo desde que salió del colegio, promedio de graduación y carrera de estudios (clasificación CINE), **Se consideraron únicamente los casos que solicitan crédito para pregrado en Costa Rica,**

El proceso de segmentación se corrió inicialmente para los años 2000 y 2006 y posteriormente para los años 2008 y 2012, encontrándose una estructura muy similar. El modelo de conglomerados identifica 3 grupos.

Dado que la tipología demográfica y económica de los 4 años, a nivel de segmentos, se mantiene, podría intentarse la comparación de esos períodos, los resultados identifican un cambio en el tamaño de los grupos. Durante los últimos tres años analizados se incorporaron más jóvenes de mayores ingresos y adultos con compromisos familiares, mientras que se redujo la participación de los jóvenes con ingresos más bajos.

**Gráfico 20**  
**Distribución de segmentos entre los años 2000, 2006, 2008 y 2012**



Fuente: Elaboración propia a partir de base de datos CONAPE 2000, 2006, 2008, 2012 entregadas 20 de mayo y 26 de junio 2014. No se incluyen ampliaciones.

Las variables que impactan la clasificación en estos tres grupos son: los años transcurridos desde la graduación del colegio, edad al momento de adquirir el crédito, cantidad de miembros en el hogar, estado conyugal del beneficiario, ingresos varios constantes e ingreso per cápita del hogar constante, tenencia de la casa y el área. Sin embargo, otras características también difieren entre los segmentos. En la tabla siguiente, se marcan en verde las celdas que difieren significativamente hacia arriba versus el total, al 95% de confianza; mientras que en rojo las diferencias significativas hacia abajo; lo que no se marca en rojo o verde, tiene un comportamiento similar a la base total y por lo tanto no muestra diferencias significativas.

Se definen tres segmentos de beneficiarios que se distinguen por su edad al momento de tomar el crédito, por su nivel de compromiso familiar y el ingreso per cápita del hogar. Con esto en mente, el segmento 2 que contiene al 32% de los beneficiarios en el 2008-2012, tiene más casos de personas menores de 23 años

al momento de tomar el crédito, solteros, con ingresos per cápita inferiores a los 100 mil colones constantes (base 2013), con casi 4 miembros en el hogar en promedio, con 4 años o menos de haber salido del colegio, con mayor proporción de residentes en distritos con menor IDS y mayor presencia de estudiantes de Ciencias de la Salud, Administración y Educación.

El segmento 3 contiene el 38% de los beneficiarios de pregrado (en el período 2008-2012), jóvenes de 20 a 22 años, solteros, con ingresos per cápita de 100 mil o más en colones constantes del 2013, con 5 o más miembros en el hogar, provenientes de colegios académicos, con 2 años o menos de haber salido del colegio, con mayor proporción de residentes en distritos con mayor IDS, mayor presencia de estudiantes de Ciencias de la Salud, Arquitectura y Construcción, Artes, Servicios Personales.

Finalmente, el segmento 1 contiene al 30% de las personas (en el período 2008,2012), con mayor presencia de personas de 23 años o más al momento de tomar el crédito (promedio de 27,3 años), casados u otro (divorciados, separados o viudos), con 3 o menos miembros en el hogar, con ingresos per cápita de 100 mil colones constantes (del 2013) o más, con mayor proporción de personas con nota promedio de graduación menor a 80, con 5 años o más de haber salido del colegio (promedio de 7 años) y con mayor presencia de estudiantes de Administración, Educación y Derecho.

Cuadro 3

Características demográficas, académicas, económicas de los beneficiarios que desean seguir un programa de pregrado en Costa Rica, 2008,2012

	Segmento 1	Segmento 2	Segmento 3
	<u>Adultos con compromisos familiares</u>	<u>Jóvenes de menores ingresos</u>	<u>Jóvenes de mayores ingresos</u>
<u>Base</u>	<u>2380</u>	<u>2487</u>	<u>2952</u>
<u>% del total</u>	<u>30,4%</u>	<u>31,8%</u>	<u>37,8%</u>
<u>Total</u>	<u>100%</u>	<u>100%</u>	<u>100%</u>
<b>Año 2008</b>	54,6	52,2	53,3
<b>Año 2012</b>	45,4	47,8	46,7
<b>Sexo</b>			
<b>Masculino</b>	40,3	35,3	40,8
<b>Femenino</b>	59,7	64,7	59,2
<b>Edad al momento de tomar crédito</b>			
<b>19 o menos</b>	2,6	35,2	55,7
<b>20 a 22</b>	20,8	34,9	34,5
<b>23 a 26</b>	32,9	17,1	9,4
<b>27 o más</b>	43,7	12,7	0,5
<b>Edad promedio al tomar el crédito</b>	27,32	22,00	19,73
<b>Estado conyugal</b>			
<b>Soltero</b>	60,3	87,5	99,7
<b>Casado o Unido</b>	35,1	11,3	0,3
<b>Otro</b>	4,7	1,1	-
<b>Ocupación</b>			
<b>No tiene trabajo remunerado</b>	41,9	77,3	84,4
<b>Profesionales</b>	33,5	13,1	8,4
<b>Otro</b>	24,6	9,6	7,2
<b>Provincia de residencia</b>			
<b>San José</b>	44,6	33,4	36,8



Alajuela	13,3	18,2	18,2
Cartago	12,1	14,8	14,5
Heredia	9,8	8,3	12,4
Guanacaste	4,1	7,5	7,1
Puntarenas	8,6	9,7	6,0
Limón	7,5	8,1	4,9
<b>Tenencia de la casa</b>			
Alquilada	27,8	11,9	8,3
Cedida	6,4	10,4	3,5
Hipotecada	20,1	17,4	33,3
Propia Libre	45,7	60,3	55,0
<b>Ingreso varios del hogar (IPC 2013)</b>			
<= 248.448	3,0	41,5	0,0
248.449 – 370.357	11,8	37,6	0,0
370.358 – 513.660	21,3	16,5	7,4
513.661 – 705.899	25,3	4,4	20,2
705.900 – 986.487	18,2	0,0	25,9
986.488+	20,5	0,0	46,5
<b>Ingresos varios del hogar promedio (IPC)</b>	¢725.635,37	¢273.068,25	¢1.071.416,70
<b>Número de miembros en el hogar</b>			
<b>Menos de 4</b>			
4	78,1	33,1	18,4
5	15,2	25,9	37,4
6 o más	5,0	22,4	30,1
<b>Número promedio de miembros de familia</b>	2,60	4,18	4,39
<b>Ingreso per cápita del hogar (IPC 2013)</b>			
<= 65.584	0,0	46,1	0,0

65.585 – 99.851	1,1	43,5	0,3
99.852 – 141.088	16,3	7,5	19,5
141.089 – 198.229	19,6	2,6	23,3
198.230 – 292.466	21,1	0,2	26,2
292.467+	42,0	0,0	30,7
<b>Ingresos per cápita promedio (IPC)</b>	₪356.976,33	₪69.388,71	₪262.449,45
<b>Tipo de colegio</b>			
<b>Académico</b>	85,3	85,7	90,0
<b>Técnico</b>	13,9	13,6	9,3
<b>Agropecuario</b>	0,4	0,1	0,1
<b>Científico</b>	0,4	0,7	0,6
<b>Años de haber salido del colegio</b>			
<b>2 años o menos</b>	18,8	55,6	69,0
<b>3 a 4 años</b>	18,4	21,6	20,8
<b>5 a 7 años</b>	24,0	14,3	10,0
<b>8 años o más</b>	38,7	8,5	0,2
<b>Número promedio de años desde que salió del colegio</b>	7,04	3,38	1,78
<b>Nota de graduación</b>			
<b>79 o menos</b>	37,1	27,7	27,6
<b>80 a 83</b>	23,7	22,5	23,6
<b>84 a 88</b>	24,1	28,9	28,6
<b>89 o más</b>	15,2	20,9	20,3
<b>Notas promedio de graduación</b>	81,20	82,95	82,99
<b>Carrera (Código CINE)</b>			
<b>Ciencias de la Salud</b>	23,9	32,2	35,4
<b>Educación Comercial y Administración</b>	18,6	12,7	6,8

Ciencias de la Educación	15,2	13,4	6,0
Informática	6,1	6,8	8,2
Arquitectura y Construcción	5,5	3,7	7,9
Derecho	9,2	3,9	2,9
Ingeniería y Profesiones afines	3,6	4,1	4,8
Industria y Producción	4,1	3,5	4,5
Artes	2,1	2,2	5,5
Ciencias Sociales y del Comportamiento	3,7	3,1	2,8
Periodismo e Información	1,7	2,5	4,2
Servicios Personales	0,8	2,3	3,7
<b>Monto aprobado del crédito (IPC 2013)</b>			
<= 1.629.616	24,2	19,4	8,7
1.629.617 – 2.444.424	20,5	15,6	10,9
2.444.425 - 3.148.033	12,9	17,2	12,5
3.148.034 – 4.073.925	16,4	20,9	18,1
4.073.926 – 5.214.772	12,1	12,3	17,6
5.214.773+	13,9	14,6	32,2
Monto promedio aprobado (IPC)	€3.137.098,62	€3.337.034,93	€4.457.510,03
<b>Universidad</b>			
Univ. Latina	21,7	28,5	33,6
Univ. Hispanoamericana	7,9	7,1	10,8
Univ. Santa Lucía	6,5	7,7	4,0
UCR	5,1	7,4	4,9
Univ. Americana	4,8	3,7	2,6
Univ. Fidélitas	4,0	2,8	3,5
Univ. Santa Paula	2,9	3,2	3,5
UACA	2,5	2,7	3,2
Univ. Metropolitana Castro Carazo	4,6	3,0	0,9

ITCR	2,0	3,2	2,7
UIA	2,8	1,8	3,0
Univ. Veritas	1,6	1,0	4,4
Univ. Libre de Costa Rica	2,5	2,9	2,0
<b>IDS distrito</b>			
<b>64,8 o menos</b>	27,3	41,7	25,6
<b>64,9 a 70,4</b>	24,5	25,5	24,8
<b>70,5 a 78,3</b>	23,8	17,5	24,5
<b>78,4 y más</b>	24,4	15,3	25,1

Fuente: Elaboración propia a partir de base de datos CONAPE 2008, 2012 entregadas 26 de junio 2014. No se incluyen ampliaciones.

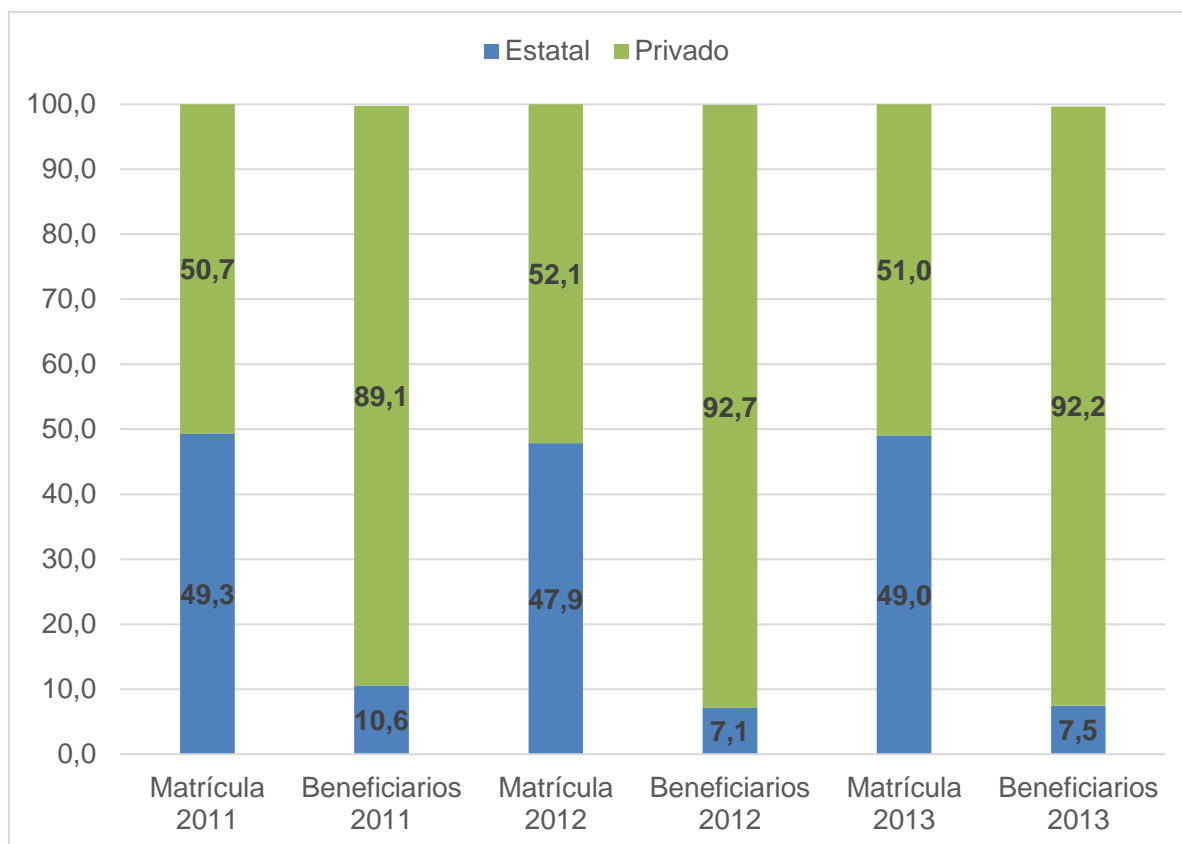
### Poniendo los números en contexto

Cuando se analizan estos resultados es necesario ponerlos en el contexto de lo que ocurre en Costa Rica, en diferentes aspectos: cuánta matrícula hay en instituciones de educación universitaria, tengan o no el beneficio de un préstamo, cuánta población se ubica en los quintiles de ingreso medio o superior según las encuestas que realiza el INEC en población general, entre otras interrogantes.

En primer lugar, al revisar la composición de la matrícula en universidades, según sector estatal o privado, es claro que los beneficiarios de CONAPE provienen principalmente de universidades privadas. En el año 2013, los beneficiarios de CONAPE representaron el 5,1% de la matrícula reportada en el primer período lectivo de la educación superior, según CONARE; mientras que en el 2011, era un 4,2%. Con relación a la matrícula reportada por el sector de universidades privadas, la cartera de CONAPE representa un 10,1% en 2013, dos puntos porcentuales más que en 2011.

**Gráfico 21**

**Composición de la matrícula por sectores en universidades versus beneficiarios de CONAPE 2011-2013**



Fuente: Elaboración propia a partir de base de datos histórica 1997-2014 entregada el 20 de mayo del 2014 y Conare-OPES. División de Sistemas. Con datos actualizados a julio, 2014.

En el cuadro 4 se muestra la relación que tienen los beneficiarios con la población que asiste a educación superior o parauniversitaria, según proyecciones de la Encuesta Nacional de Hogares realizada por el INEC en cada uno de esos años. En el 2010, por cada 1.000 adultos que asistían a estudios universitarios o parauniversitarios, 24,4 eran beneficiarios de un préstamo con CONAPE. En el 2013, esa tasa disminuyó a 15,7.

#### Cuadro 4

**Proporción que representa la población beneficiaria\* de CONAPE de la población que asiste a educación universitaria o parauniversitaria.**

Año	Beneficiarios de CONAPE	Población asistiendo a educación universitaria o parauniversitaria	Tasa por cada 1.000
2010	6.908	283.388	24,4
2011	3.920	303.517	12,9
2012	4.831	305.297	15,8
2013	4.987	317.731	15,7
<b>Total</b>	<b>20.646</b>	<b>1.209.933</b>	<b>17,1</b>

\*Se incluye pregrado, posgrado, refundición y ampliación en Costa Rica.

**Fuente: Elaboración propia a partir de base de datos histórica 1997-2014 entregada el 20 de mayo del 2014 / ENAHO – INEC, 2010-2013**

Por otra parte si se analizan los datos de beneficiarios según provincia y cantón y, se comparan con la población total, se encuentra que en el año 2000, por cada 10.000 habitantes, CONAPE aprobaba el crédito a 5,67 personas, cifra que subió a 12,15 en el 2008 y bajó a 8,81 en el 2012.

Para analizar la penetración del beneficio según quintil de ingreso per-cápita, se compararon los datos de ingresos varios reportados en la solicitud del crédito CONAPE en el 2012, contra la estimación de ENAHO 2012. Para ello se usaron los cortes de los quintiles indicados por INEC para la ENAHO 2012.

El 39% de los beneficiarios de CONAPE corresponden al quintil 1, donde se ubica solamente el 6% de la población que asiste a educación universitaria (según ENAHO 2012). Por cada 1.000 personas en este rango de ingreso, CONAPE beneficia a 96,4; mientras que en el quintil superior donde se encuentra el 39% de la población que asiste a educación universitaria, se beneficia a 1,6 de cada 1.000.

En estos cálculos se está utilizando el campo de ingresos varios que aparece en la base de datos de CONAPE y no el de ingresos brutos.

**Cuadro 5**  
**Beneficiarios según quintil de ingreso per cápita del hogar. 2012**

	Beneficiarios	%	Población que asiste a educación universitaria	%	Tasa por 1000 habitantes
Quintil 1	1.607	39%	16.671	6%	96,39
Quintil 2	986	24%	32.106	11%	30,71
Quintil 3	808	20%	47.901	16%	16,87
Quintil 4	508	12%	85.950	29%	5,91
Quintil 5	190	5%	115.995	39%	1,64
<b>Total</b>	<b>4.099</b>	<b>100%</b>	<b>298.623</b>	<b>100%</b>	<b>13,73</b>

Fuente: Elaboración propia a partir de base CONAPE 2012 entregada el 20 de mayo del 2014/ ENAHO – INEC, 2010-2013

Esta penetración varía según provincia de residencia de los beneficiarios. En el 2012, las provincias de San José y Cartago son las que muestran mayor tasa de beneficiados. Mientras que las provincias de Alajuela y Limón, son las que tienen la menor tasa de cobertura.

**Cuadro 6**  
**Beneficiarios por cada 10.000 habitantes en relación con estimaciones y proyecciones de población**

	2000	2006	2008	2012
<b>Costa Rica</b>	5.67	8.80	12.15	8.81
<b>San José</b>	6.15	10.11	14.53	10.11
<b>Alajuela</b>	5.36	7.95	10.44	6.88
<b>Cartago</b>	5.73	10.93	15.99	10.47
<b>Heredia</b>	6.93	11.14	13.18	9.07
<b>Guanacaste</b>	10.17	7.38	10.45	7.00
<b>Puntarenas</b>	3.25	5.11	6.22	9.69
<b>Limón</b>	2.09	5.56	8.72	6.50

Fuente: Elaboración propia a partir de base de datos histórica 1997-2014 entregada el 20 de mayo del 2014 / INEC Proyecciones y Estimaciones de Población

Finalmente, se construyó la penetración por cada 10.000 habitantes a nivel de cantón. Los cantones con más beneficiarios en el 2012 son los siguientes (de mayor a menor):

**Cuadro 7****Cantones con mayor proporción de beneficiarios por cada 10000 habitantes en el 2012**

<b>Cantón</b>	<b>Año 2000</b>	<b>Año 2006</b>	<b>Año 2008</b>	<b>Año 2012</b>
Flores - Heredia	7.2	12.5	17.6	32.1
Pérez Zeledón - San José	6.1	9.2	10.7	24.2
Montes de Oro - Puntarenas	6.2	6.5	9.6	18.3
Montes de Oca - San José	13.1	22.2	32.6	15.9
Puriscal - San José	5.7	10.2	13.5	14.0
Tilarán - Guanacaste	7.7	10.8	15.6	13.1
Buenos Aires - Puntarenas	0.5	2.9	4.8	12.9
Cartago - Cartago	6.3	12.1	17.9	12.9
Coto Brus - Puntarenas	2.9	5.7	6.1	12.4
Santo Domingo - Heredia	7.4	15.8	15.1	11.8
Turrialba - Cartago	7.9	15.2	18.9	11.7
Vázquez de Coronado - San José	6.2	14.9	21.1	11.6
Esparza - Puntarenas	7.0	8.2	8.1	11.6
San Ramón - Alajuela	12.6	11.7	13.3	11.4
Osa - Puntarenas	5.3	8.2	7.7	11.1
Moravia - San José	7.4	17.1	22.0	11.0
Tibás - San José	9.2	13.4	18.6	11.0
Hojancha - Guanacaste	7.5	5.6	8.3	10.6
Curridabat - San José	7.4	9.5	15.2	10.4
Tarrazú - San José	2.1	3.7	7.3	10.4

Fuente: Elaboración propia a partir de base de datos histórica 1997-2014 entregada 20 de mayo del 2014 / INEC Proyecciones y Estimaciones de Población



## Bibliografía

CONAPE. 2014. Memoria Anual 2013. Comisión Nacional de Préstamos para la Educación (COANPE). San José.

Guevara, Marta & Cortés, Hector. 2006. SPSS orientado a la investigación de mercados

[http://www.fce.unal.edu.co/wiki/images/a/a0/Entrega\\_final\\_de\\_investigacion\\_SPSS\\_orientado\\_a\\_mercados\\_22.pdf](http://www.fce.unal.edu.co/wiki/images/a/a0/Entrega_final_de_investigacion_SPSS_orientado_a_mercados_22.pdf)

UNESCO. Revisión de la Clasificación Internacional Normalizada de la Educación (CINE). Conferencia General 36ª. Reunión París 2011

Programa Estado de la Nación. Tercer Informe Estado de la Educación.

Programa Estado de la Nación. Cuarto Informe Estado de la Educación.

Carvajal Olaya, Patricia et al. Sistema de Alertas Tempranas: una herramienta para la identificación de riesgo de deserción estudiantil, seguimiento académico y monitoreo a estrategias. III Conferencia Latinoamericana sobre el abandono en la Educación Superior. México: 2013

Goldenhersh, Hebe et al. Deserción Estudiantil: Desafíos de la Universidad Pública en un horizonte de inclusión. Revista Argentina de Educación Superior. Año 3. Número 3. Julio 2011

Ministerio de Educación Nacional. Ingreso, Permanencia y Graduación. República de Colombia. Educación Superior Boletín Informativo No. 14. Febrero 2010.

Ministerio de Educación Pública. Lista de universidades privadas aprobadas por CONESUP. Consejo Nacional de Educación Superior Universitaria Privada.

UNESCO. Revisión de la Clasificación Internacional Normalizada de la Educación (CINE). Conferencia General 36ª. Reunión París 2011

Vargas Juan Rafael, Slon Pablo y Fundación Acción Joven. ¿Protegen los programas sociales de la deserción educativa en Costa Rica? IV Informe del Estado de la Educación. 2012

## Anexo Metodológico

### Notas metodológicas aclaratorias al 6 de diciembre 2014

#### Resumen de actividades de análisis de información

En el marco del Convenio entre CONAPE y el Programa Estado de la Nación para la realización de un conjunto de investigaciones, la Comisión le entregó al Programa diversas salidas de sus bases de datos donde se registra información sobre los beneficiarios de préstamos para la educación.

Las variables incluidas en las extracciones de datos fueron seleccionadas por el Estado de la Nación, luego de varias reuniones de coordinación y de la revisión del listado completo de variables que CONAPE informó tener.

- Se recibió la primera base de datos histórica el 15 de mayo, que no incluía los montos de las solicitudes aprobadas.
- El 26 de mayo se recibió una segunda versión de la base de datos con los montos de las solicitudes aprobadas. Ambas bases contienen la misma cantidad de registros.
- Posteriormente, luego del análisis preliminar de la base de datos histórica, se realizó una nueva solicitud de datos para profundizar el análisis con información más detallada de 4 años seleccionados. El 20 de junio CONAPE entregó las bases del 2000, 2006, 2008 y 2012 con datos ampliados para analizar el perfil de los beneficiarios.
- El número total de operaciones es idéntico para los 2 primeros años, entre la base histórica del 26 de mayo y las bases ampliadas del 20 de junio. Los totales correspondiente son: 2.196 para el 2000, 3.769 para el 2006. A continuación se muestran las comparaciones entre los datos de tipo\_solicitud en las bases históricas (HIST) versus la específica

		BASE			
		AÑO 2000- HIST	AÑO 2000- ESPEC	AÑO 2006 - HIST	AÑO 2006 - ESPEC
TIPO_SOLICITUD	POSG. C.R.	82	82	150	150
	POSG. EXT.	5	5	24	24
	PREG. C.R.	1.811	1.811	3.071	3.071
	PREG. EXTERIOR	0	0	4	4
	REFUND. POSG. CR.	12	12	33	33
	REFUND. POSG. EXT.	2	2	0	0
	REFUND. PREG. CR.	284	284	487	487
Total		2.196	2.196	3.769	3.769

- Para el año 2008 la base del 26 de mayo y del 20 de junio tiene una pequeña diferencia. La base histórica del 2008 tenía 5.355 casos, mientras que la específica venía con 5.351, la diferencia son 4 casos de Pregrado Costa Rica.
- En el caso del año 2012 las diferencias son mayores. La base histórica del 2012 cuenta con 4.977 casos y la específica 4.101. 31 casos corresponden a Pregrado Costa Rica, 4 casos a Refundición Pregrado Costa Rica y 841 son ampliaciones. Es decir la base del 2012 específica no incluye ampliaciones.

		BASE			
		AÑO 2008-ESPEC	AÑO 2008-HIST	AÑO 2012 -ESPEC	AÑO 2012 -HIST
TIPO_SOLICITUD	POSG. C.R.	260	260	151	151
	POSG. EXT.	67	67	87	87
	PREG. C.R.	4.175	4.179	3.649	3.680
	PREG. EXTERIOR	20	20	4	4
	REFUND. POSG. CR.	47	47	50	50
	REFUND. POSG. EXT.	6	6	5	5
	REFUND. PREG. CR.	776	776	155	159
Total		5.351	5.355	4.101	4.136

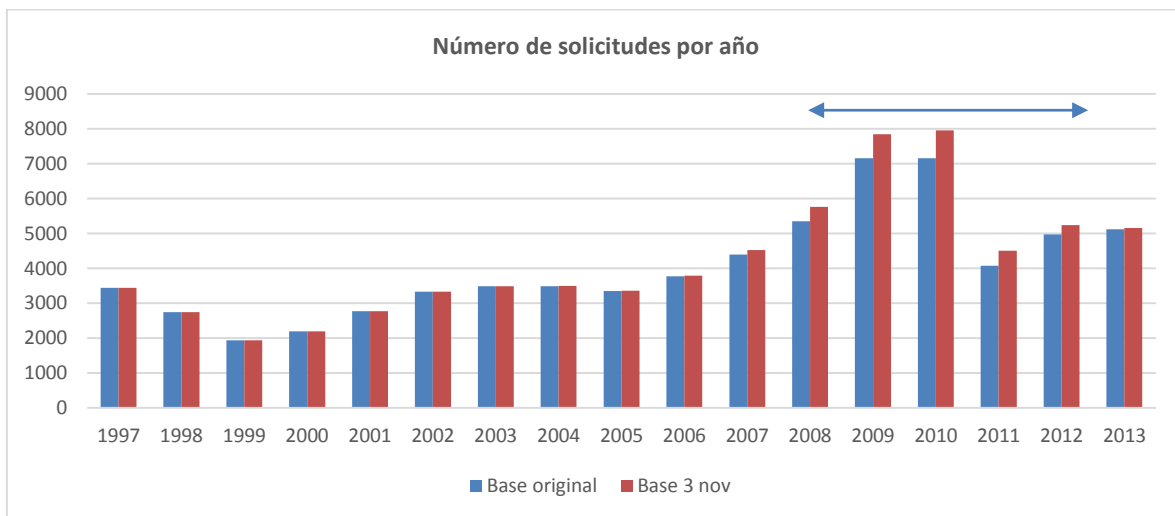
- A finales de setiembre se presentaron los informes preliminares de avance y se discutieron en una reunión de coordinación el 9 de octubre. En esta reunión CONAPE identificó una diferencia entre los resultados consignados en los informes de investigación y sus cifras históricas de número de beneficiarios y montos colocados por año. Luego de una revisión, el Estado de la Nación identificó que la diferencia se debía a la presencia de registros duplicados en la base de datos histórica original y procedió a efectuar las correcciones correspondientes. La versión ajustada de los informes de investigación se presentó el 15 de octubre.
- Posteriormente, el 28 de octubre, una versión simplificada que destaca resultados fue presentada en un taller de consulta organizado por el Estado de la Nación.
- El 3 de noviembre, luego de varios intercambios telefónicos, CONAPE entrega una nueva base de datos histórica, indicando que por error, en la base del 26 de mayo no se habían incluido el monto de las ampliaciones (solicitudes de incremento en el monto de préstamo o en el plazo del mismo) y de las descolocaciones (el beneficiario nunca hizo uso del crédito aprobado). Informaron que las ampliaciones serían la única diferencia entre las bases de datos y solicitaron que se ajustaran los montos totales reportados por año de las bases 2000, 2006, 2008 y 2012. También indicaron que los beneficiarios

seguirían teniendo las mismas características de las bases originales (sexo, edad a la solicitud, etc.), por lo que en el ejercicio de segmentación y de elaboración de perfiles no habría cambios.

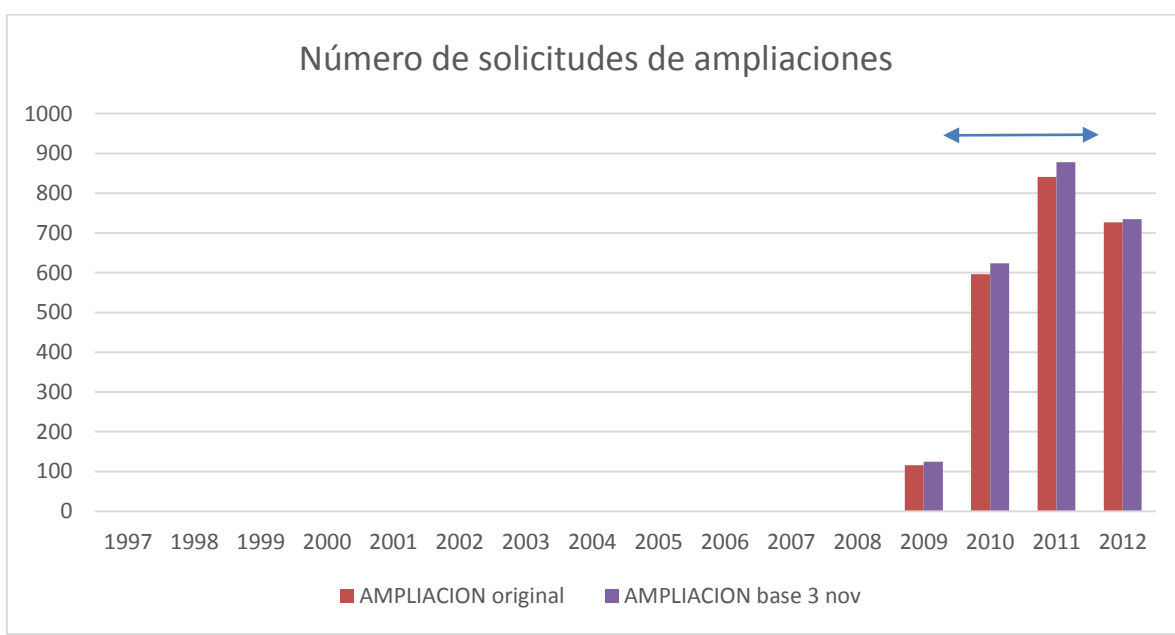
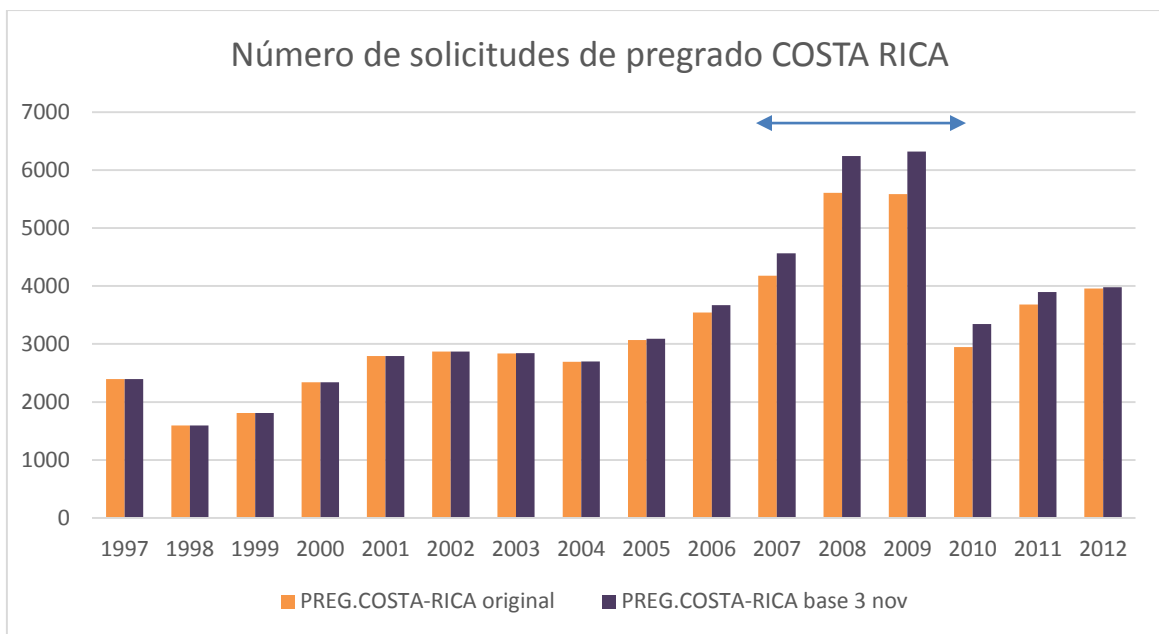
- Sin embargo, en el análisis de la nueva información que realiza el Estado de la Nación si se encuentran diferencias importantes.

### Base de datos histórica del 26 de mayo versus nueva base recibida el 3 de noviembre

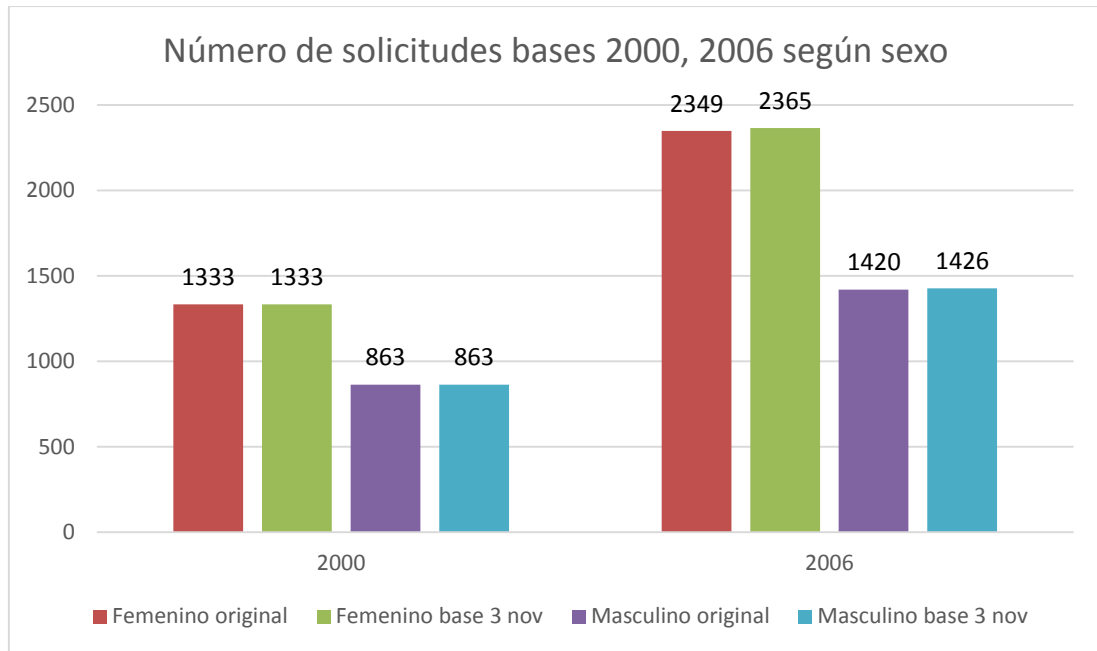
- En la base de datos histórica 1997-2013 se tenían 68.786 solicitudes, frente a 71.576 en la nueva base, para una diferencia de 2.790 registros. De esos casos adicionales, 2.592 corresponden a casos entre los años 2008 a 2012. Diferencias pequeñas se encontraron también para los años 2006, 2007, 2011 y 2012.



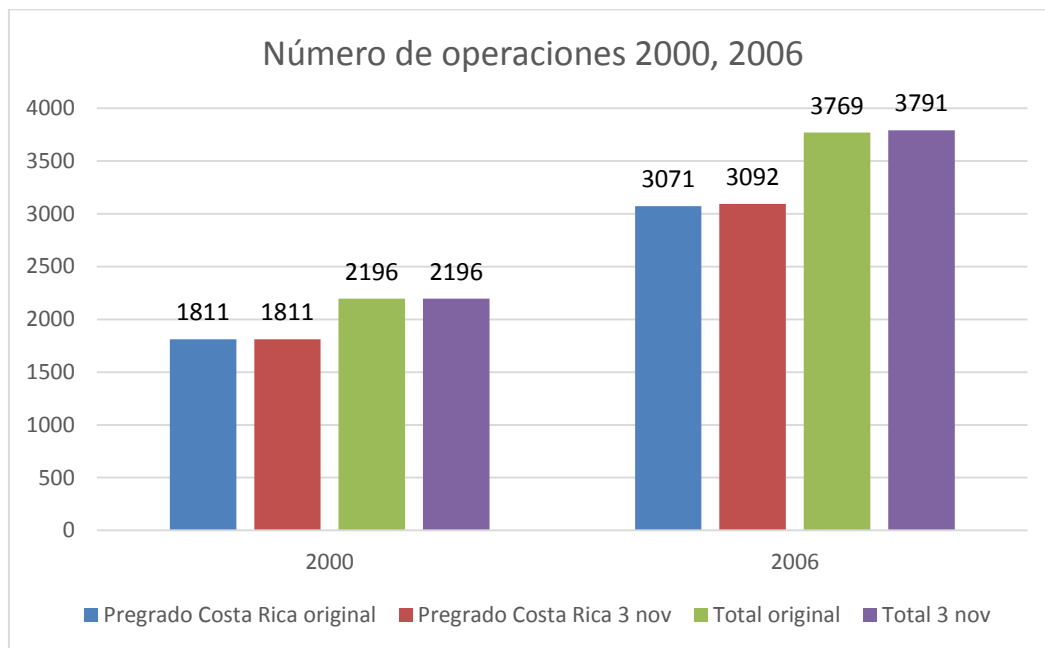
- Al analizarlo según tipo de solicitud se encuentra que hay una diferencia importante entre ambas bases a nivel de pregrado Costa Rica. 54.813 en la base original y 57.361 en la nueva base. Mientras que en ampliaciones hay 2.280 en la base original y 2.362 en la base nueva. En el caso de pregrado esta diferencia se hace más notable entre 2008 y 2010. Y, para las ampliaciones en 2010 y 2011.



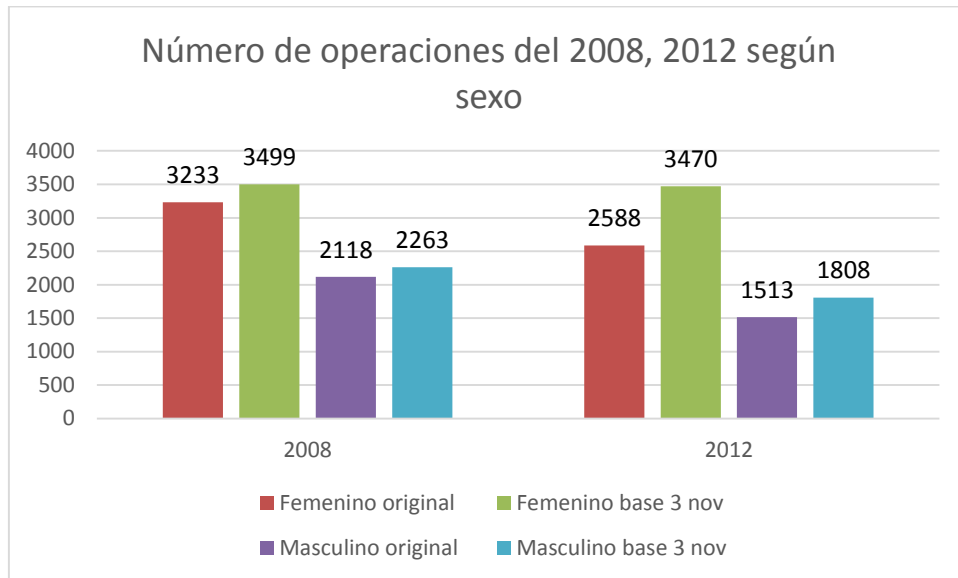
- Como se puede observar en los gráficos, la diferencia más importante no corresponde a la cantidad de ampliaciones, como lo había indicado CONAPE, sino más bien a solicitudes de pregrado en Costa Rica.
- Para corroborar que no hubiese cambios en otras variables se realizaron algunos análisis y se comprueba que entre las bases de mayo y noviembre no hay diferencias en los datos del 2000, pero hay 16 mujeres y 6 hombres más en la base del 2006 del 3 de noviembre.



- En esta nueva base se identificaron algunos casos que aparecen dos veces: la misma persona con la misma cédula, pero dos solicitudes diferentes en momentos diferentes. En esos casos usualmente la primera era una solicitud de pregrado y la segunda una refundición; el primer programa concluido y el segundo no; la primera solicitud ingresada en el 2000 y la segunda en el 2006. Hay una diferencia de 22 casos en las bases del 2006 y 21 de esos son de Pregrado Costa Rica.



- Cuando se revisa la base del 2008 y 2012, en conjunto, se encuentran 411 casos nuevos en el 2008 y 1.177 en el 2012, 882 de estos últimos corresponden a casos de mujeres.



- De las 1.177 solicitudes adicionales del 2012, 273 casos son de PREGRADO y 886 son de ampliaciones. Mientras que en el año 2008 hay 392 casos más de PREGRADO en la nueva base.



- Más allá de las ampliaciones al relacionar los programas completados, el tipo de solicitud y el estado del crédito, y restar el dato original del dato del 3 nov, las diferencias son las siguientes. La mayoría concentradas en

pregrado, sea que haya completado o no el programa y de ellas, en la mayoría el crédito está en cobro.

Diferencias en el número de solicitudes en las bases 2008 y 2012 originales menos bases recientes. No se incluye el desglose de las ampliaciones, que en estas dos bases suman 886 casos (se incluyen en los totales)

		CANCELADA	COBRO	EJECUCION	TRANSICION	Total general
NO COMPLETÓ	POSG. C.R.	-3	-11	34	1	21
	POSG. EXT.	0	-2	9	2	9
	PREG. C.R.	-61	-392	141	8	-304
	PREG. EXTERIOR	0	-1	1	-1	-1
	REFUND. POSG. CR.	0	-3	11	-5	3
	REFUND. POSG. EXT.	0	0	0	0	0
	REFUND. PREG. CR.	-3	-17	8	1	-11
Total NO		-70	-696	93	-38	-711
SÍ COMPLETÓ	POSG. C.R.	-3	-24	0	0	-27
	POSG. EXT.	0	-10	0	0	-10
	PREG. C.R.	-33	-328	0	0	-361
	PREG. EXTERIOR	0	0	0	0	0
	REFUND. POSG. CR.	0	-3	0	0	-3
	REFUND. POSG. EXT.	0	0	0	0	0
	REFUND. PREG. CR.	-6	-12	0	0	-18
Total Sí		-51	-826	0	0	-877

- Dado que se encontraron estas inconsistencias en la información, El Estado de la Nación solicitó a CONAPE que revisaran nuevamente la información entregada e identificaran el origen de esas diferencias. En reunión del 1 de diciembre se discutieron los datos y CONAPE ofreció las explicaciones. Mediante Oficio DP-96-2014, la Comisión concretó las argumentaciones.
  1. La base de datos de información histórica de la cantidad de beneficiarios y el monto del préstamo otorgado que comprende el período 1997-2014 con fecha de corte del 26 de mayo del 2014 es consistente; incluye todas las operaciones de crédito con su respectivo monto aprobado acumulado.
  2. Para los períodos 2000, 2006 se incluyen todas las operaciones de crédito aprobadas con su monto acumulado.



3. Período 2008 y 2012, se consideran operaciones de crédito aprobadas con su monto acumulado no reflejando el total de operaciones de crédito colocadas en dichos períodos; considerando que las solicitudes de ampliación de crédito realizadas a partir del mes de setiembre del 2010 provocaron que algunas operaciones de crédito no fueran incluidas para los años 2008 y 2012; además fueron procesados a un corte de la base de datos a un mes posterior (junio 20, 2014) del corte realizado para el caso de los períodos 2000 y 2006, dado que fueron solicitados posteriormente, por lo tanto el análisis en esos rangos no representa la realidad de las colocaciones y su distribución en estos períodos, en relación con el corte histórico de la información correspondiente al período 1997-2014 entregado el 26 de mayo.
4. A partir del mes de setiembre del año 2010, CONAPE implementa la modalidad de ampliación de crédito en el período de ejecución, que en años anteriores se realizaba o gestionaba mediante procedimiento de refundición del crédito, el cual permite el origen de una nueva operación, cuyo monto aprobado, le posibilita al estudiante cancelar el saldo de la operación anterior, y además disponer de una suma de dinero adicional para financiar y dar seguimiento a su proyecto académico.
5. A diferencia del esquema de refundición; la solicitud de ampliación se aplica para operaciones en el período de ejecución, pero en la misma operación del préstamo original, adicionando el monto solicitado de la ampliación del crédito en el monto total acumulado de esa misma operación. Por lo tanto, el monto total acumulado aprobado y la fecha de aprobación de la operación origen, son datos modificados conforme a la fecha de aprobación y monto solicitado de la solicitud de ampliación.
6. En términos generales se puede indicar que para las operaciones que contengan solicitudes de ampliación de crédito lo siguiente: " Todos los registros de operaciones que tuvieran solicitud de ampliaciones aprobadas se encuentran registradas en el año que se aprobó la última ampliación; y su monto total aprobado acumulado está reflejado en el monto parcial de la solicitud de crédito de ampliación."
7. Al ser una base de datos dinámica cada vez que se genera una consulta, las condiciones de los registros anteriores pueden variar.
8. En cuanto a las bases de datos entregadas el 3 de noviembre del 2014; se incluyen operaciones de crédito con su respectivo monto acumulado aprobado, además de las solicitudes de crédito con su respectivo monto solicitado, con el objetivo de reflejar los montos parciales de las solicitudes normales y de ampliaciones de crédito

en el período de ejecución. En esta base de datos se repiten registros por número de operación de crédito, según cantidad de solicitudes asociadas; igualmente los montos acumulados aprobados por operación y solicitud se presentan en la misma cantidad de veces. Por lo tanto, esta base de datos no debe ser considerada para el estudio de investigación, porque multiplica montos y registros de operación según la cantidad de solicitudes relacionadas por operación.

- El mismo oficio incluye la referencia a una nueva salida de información de las bases de CONAPE del día 4 de diciembre, con corte al 26 de mayo del 2014, que contiene 6 variables para el período 1997-mayo 2014: Número de operación, Número de solicitud, Tipo de solicitud, Fecha de constitución de operación, Fecha de aprobación de solicitud, Monto aprobado en esa solicitud.

### Análisis de la base de datos recibida el 4 de diciembre

- La base de datos incluye dos fechas: FECHA DE CONSTITUCIÓN Y FECHA DE APROBACIÓN DE SOLICITUD.
- En la base histórica original del 26 de mayo el campo que ocupa la variable de fecha se denomina FECHA\_CONSE.
- La base del 4 de diciembre contiene 74.325 solicitudes. Si se cruza la fecha de aprobación con la fecha de constitución, se obtienen los siguientes resultados:

Cuenta de SOLICITUD	Etiquetas de columna	1997	1998	1999	2000	2001	2002	2003	2004	2005	2006	2007	2008	2009	2010	2011	2012	2013	2014	Total general
1997		3447																		3447
1998			2746																	2746
1999				1934																1934
2000					2196															2196
2001						2775														2775
2002							3336													3336
2003								3492												3492
2004									3496											3496
2005										3364										3364
2006											3791									3791
2007												4529								4529
2008													5762							5762
2009														7848						7848
2010									1	5	3	22	44	27	7850					7952
2011									1	6	14	77	214	211	100	3883				4506
2012									1		5	26	121	335	307	74	4370			5239
2013												9	29	90	294	195	111	4431		5159
2014													18	49	91	145	125	28	2297	2753
<b>Total general</b>		<b>3447</b>	<b>2746</b>	<b>1934</b>	<b>2196</b>	<b>2775</b>	<b>3336</b>	<b>3492</b>	<b>3499</b>	<b>3375</b>	<b>3813</b>	<b>4663</b>	<b>6188</b>	<b>8560</b>	<b>8642</b>	<b>4297</b>	<b>4606</b>	<b>4459</b>	<b>2297</b>	<b>74325</b>

- Para comprobar cuántas operaciones tienen más de un número de solicitud asociado, se asignó un 1 a aquellas solicitudes cuyo año de constitución = año de aprobación de la solicitud y -1 a los casos en que son años diferentes. Hay 2.778 solicitudes con años diferentes. Que inician para

operaciones constituidas en el 2004 al 2013 y corresponden a un 5.3% de las 52.102 solicitudes en esos años.

- Al comparar los totales de la base del 26 de mayo con la del 4 de diciembre, se encuentran diferencias, tanto si se agrega la información por fecha de aprobación ("constitución"), como por fecha de solicitud ("según fecha de aprobación"). Las diferencias con la base original son importantes entre los años 2007 y 2013.
- Dentro de la base del 4 de diciembre, también hay diferencias en los totales, según la fecha que se utilice. Las diferencias con la base original son importantes entre los años 2007 y 2012.
- La columna "cantidad original" contiene la información de la base histórica original del 26 de mayo. La columna B y E dan las solicitudes según fecha de constitución y fecha de aprobación, incluidas en la base del 4 de diciembre. Los datos originales parecen estar organizados según fecha de aprobación de la solicitud. En las columnas D y F se muestran las diferencias entre las operaciones constituidas en la última base y la cantidad original así como entre las solicitudes según fecha de aprobación en última base y la cantidad original. En la columna G se muestra la diferencia entre las solicitudes que tienen una fecha diferente entre constitución y aprobación (debido a inclusión de solicitudes posteriores) y la diferencia mostrada en la columna F.

COLUMNA	A	B	C	D = B-A	E	F = E - A	G = F - C
	Cantidad original	Constituidas	Diferentes fechas	Dif. Constituidas	Según fecha aprobación	Dif. Aprobación	Diferencia con solicitudes de dif fecha
2004	3493	3499	3	6	3496	3	0
2005	3353	3375	11	22	3364	11	0
2006	3769	3813	22	44	3791	22	0
2007	4401	4663	134	262	4529	128	-6
2008	5355	6188	426	833	5762	407	-19
2009	7162	8560	712	1398	7848	686	-26
2010	7154	8642	792	1488	7952	798	6
2011	4073	4297	414	224	4506	433	19
2012	4977	4606	236	-371	5239	262	26
2013	5123	4459	28	-664	5159	36	8

Las diferencias más grandes (por ampliaciones) aparecen en los años 2008 a 2011 según fecha de aprobación. La cantidad de solicitudes con diferentes fechas, varía entre 6.9% en el 2008 a 9.6% en el 2012.

Veamos ahora otros temas.

En la base histórica original aparecían 4.977 registros en el 2012. En esta nueva base vienen 4.606 según fecha de constitución y 5.239 según fecha de aprobación.

- 1) En la base del 2012 que se trabajó, no se incluyeron ampliaciones. Se tenían 4.101 registros. En la que ellos nos dieron el 3 de noviembre habían 5.278 registros (la diferencia de 1177 registros, de los cuales 886 eran

ampliaciones). Enfocándonos en este año, los datos son como sigue, 2012-ORIGINAL es la base específica que se trabajó en ese año. Es decir se trabajó con el 78% de los datos. No se incluyen ampliaciones, pero además hay una diferencia en PREGRADO COSTA RICA (273 casos más en la base del 3 de noviembre), que podría deberse a la fecha de generación del dato.

	2012-ORIGINAL (26 MAYO)	2012 (3 NOV)	2012 (5 DIC)
AMPLIACIONES	0	886	874
POSG. C.R.	151	155	155
POSG. EXT.	87	88	88
PREG. C.R.	3649	3922	3896
PREG. EXTERIOR	4	4	4
REFUND. POSG. CR.	50	50	50
REFUND. POSG. EXT.	5	5	5
REFUND. PREG. CR.	155	168	167
	4101	5278	5239

- 2) Pensando en los meses o años de diferencia entre la aprobación y la constitución los datos son como sigue. Solamente hay diferencia entre las fechas cuando aparece una ampliación. En promedio la diferencia en el período es de 2.68 años (32.1 meses). Varía desde casi 22 meses en el 2010 a casi 38 meses en el 2014. Es decir en el caso de las ampliaciones, la fecha de la solicitud corresponde a una fecha posterior 32 meses (en promedio) a la fecha de aprobación en que la operación original fue constituida.

Promedio de diferencia en años	AÑO APROBACIÓN SOLICITUD					
	2010	2011	2012	2013	2014	Total general
Etiquetas de fila						
AMPLIACION	-1.81	-2.54	-2.68	-2.65	-3.14	-2.68
POSG.COSTA-RICA	0.00	0.00	0.00	0.00	0.00	0.00
POSG.EXTERIOR	0.00	0.00	0.00	0.00	0.00	0.00
PREG.COSTA-RICA	0.00	0.00	0.00	0.00	0.00	0.00
PREG.EXTERIOR	0.00	0.00	0.00	0.00	0.00	0.00
REFUND.POSG.C.R	0.00	0.00	0.00	0.00	0.00	0.00
REFUND.POSG.EXT	0.00	0.00	0.00	0.00	0.00	0.00
REFUND.PREG.C.R	0.00	0.00	0.00	0.00	0.00	0.00
REFUND.PREG.EXT		0.00				0.00
Total general	-0.03	-0.35	-0.45	-0.38	-0.52	-0.10
Meses	-21.7	-30.5	-32.2	-31.8	-37.6	-32.1

## **En resumen:**

La información que se utiliza para el Informe es la del *26 mayo y el 20 de junio del 2014*. Las bases entregadas en fecha posterior se analizaron, se identificaron las diferencias y se buscaron las explicaciones. Luego de este proceso se tomó la decisión de no utilizarlas, por lo que esta sección metodológica explica el alcance de los datos que se utilizan y las posibles omisiones que implican.

En general se detectaron problemas en la forma de registro de la información en las bases de datos de CONAPE, poca claridad interna sobre las implicaciones de extraer información con distintos filtros y en diferentes fechas, y dificultad para interpretar el efecto de esas diferencias.

Particularmente preocupante es que la base no guarde la información de fecha y monto original en el momento de aprobación de una solicitud de ampliación de la operación, lo que tiene dos implicaciones prácticas para esta investigación:

1. En cada año hay un grupo de operaciones que están mal clasificadas como préstamos otorgados en ese año, cuando en realidad son antiguas aprobaciones que sufrieron una solicitud de ampliación en un año posterior, que es el que prevalece en la base. Esto implica además que en la base de datos se consigna información distinta de la que se reporta en los Informes Anuales de la Comisión.
2. La variable ampliaciones no puede ser analizada con las bases disponibles, ya que requeriría una reasignación del año para restituir la fecha original de la operación.
3. La forma en que se sustituyen los datos de fecha y monto implica que cada vez que se solicita una extracción de los datos, a la fecha de corte que no sea en tiempo real, quedan "invisibles" en la base de datos un conjunto de operaciones, que como muestran las diferencias en el año 2012, puede ser significativo.