



ESTADO DE LA NACIÓN



ESTADO DE LA EDUCACIÓN

QUINTO INFORME ESTADO DE LA EDUCACIÓN

Perfil Sociodemográfico de los Docentes con base en Información de los Censos 2000 y 2011

Valeria Lentini

2014



Nota: Las cifras de las ponencias pueden no coincidir con las consignadas por el Quinto Informe Estado de la Educación (2015) en el tema respectivo, debido a revisiones posteriores. En caso de encontrarse diferencia entre ambas fuentes, prevalecen las publicadas en el Informe.

Contenido

Resumen.....	3
Introducción	3
Aspectos metodológicos	5
<i>Población de análisis</i>	5
Resultados.....	8
<i>Perfil sociodemográfico de los docentes</i>	8
<i>Perfil laboral de los docentes</i>	18
<i>Características de Localización</i>	19
<i>Perfil socioeconómico</i>	20
Conclusiones.....	23
Bibliografía.....	25

Resumen

El presente trabajo examina las características sociodemográficas de ocupados docentes a partir de la información Censal de Costa Rica del 2000 y 2011, analiza las variaciones en el tiempo, y contrasta los perfiles de ese grupo con los de otros ocupados de alto nivel educativo que se dedican a actividades productivas fuera de la docencia. Los distintos segmentos de docentes muestran condiciones sociodemográficas variadas según el nivel de educación en el que enseñan – preescolar, primaria, secundaria o universidad-, por lo tanto, aunque comparten la misma ocupación, se caracterizan y tienen condiciones socioeconómicas relativamente distintas, sin cambios internos importantes al cabo de once años. Las variaciones más importantes encontradas entre periodos de análisis, son el envejecimiento de la población y la mayor incorporación de la mujer en la docencia universitaria, ambas tendencias se observan tanto en el grupo control como en la población costarricense en general. También se pudo observar que la mayoría de los docentes cuenta con condiciones socioeconómicas coincidentes con las de los ocupados del grupo control, así como un alto nivel educativo y acumulación de años de estudios universitarios (cantidad). Hay una desconcentración de los docentes de la Región Central, congruente con el crecimiento de la oferta educativa en zonas fuera de la GAM. La mayoría sigue siendo contratada por el sector público, pero un importante grupo de docentes de Preescolar y Universidad son empleados por el sector privado, estos últimos responden al crecimiento de la oferta universitaria privada observada en los últimos años.

Introducción

El IX Censo Nacional de Población y V Censo Nacional de Vivienda de Costa Rica se realizó a mitad del año 2000, y la siguiente medición y más reciente, se llevó a cabo del 30 de mayo y al 3 de junio del 2011. Este tipo de investigaciones, dirigidas por el Instituto Nacional de Estadísticas y Censos (INEC), aporta información sociodemográfica de cada habitante del país, sus viviendas y de la conformación de su hogar, “la información resultante, es una especie de ‘fotografía’ de las características de la totalidad de la población y viviendas a nivel nacional, provincial, cantonal y distrital” (INEC, 2009, p4). El presente documento elabora un análisis descriptivo de la población ocupada como docente de Preescolar, Educación Primaria, Secundaria, Universitaria y Educación Especial que habita el territorio nacional, con la información provista por ambos censos y explora la evolución de sus características de una medición a otra, es decir, al cabo de once años.

Cada persona es censada en su lugar de residencia habitual (aunque no se encuentre allí en el momento de la enumeración), y aunque es posible conciliar la información con otras fuentes para estimar omisiones censales, este trabajo analiza específicamente lo cuantificado en los últimos dos Censos.

Los objetivos del trabajo son: examinar las características sociodemográficas que se incluyen en los instrumentos de los Censos sobre los ocupados docentes, analizar las variaciones en el tiempo, y contrastar los perfiles de ese grupo con los de otros ocupados de alto nivel educativo que se dedican a actividades productivas fuera de la docencia.

El perfil de los docentes se puede caracterizar a partir del análisis otras bases de datos, por lo que la información que ofrecen fuentes alternativas permite validar algunas de las cuantificaciones, sin embargo, la información Censal agrega variables que no son recolectadas por otras encuestas. Se pretende describir a los docentes desde las distintas posibilidades que ofrecen la información Censal y diagnosticar la situación económica y social de esta población.

Primeramente, se define el concepto de profesionales en la enseñanza que funcionan como docentes, y se analiza la cantidad y clasificación de los mismos en las bases de datos de ambos Censos de manera que sean comparables. Se describen características sociodemográficas, laborales, geográficas y socioeconómicas de cada grupo de docentes: preescolar, primario, secundario, universitario y especial, para entender las diferencias entre grupos, y se los compara con el agregado de ocupados con nivel educativo superior que no labora en la enseñanza, que se definirá como grupo control. Adicionalmente, en aquellas variables incluidas en ambos Censos, se analiza las diferencias de un periodo a otro para cada segmento.

Los principales hallazgos de la revisión de la información obtenida de los de 47,732 docentes en el Censo del 2000 y 64,582 en el 2011 fueron los siguientes:

Los docentes de Preescolar y enseñanza Especial, concentran principalmente mujeres y menos de una tercera parte se declara jefe de su hogar, generalmente son sus parejas.

Al analizar al segmento de docentes de primaria, conformado en su mayoría por mujeres, se observa una proporción de hombres de edades jóvenes ingresando a este grupo. El empleador principal en primaria, es el sector público, y al igual que los docentes de secundaria se muestran menos concentrados geográficamente. Un 35% de los docentes de primaria son jefes de hogar.

Los docentes de secundaria, tienen el promedio de edad más joven de los docentes, un 44% son jefaturas de hogar, y se reparten más equitativamente que otros segmentos, entre hombres y mujeres.

Los docentes de educación Superior muestran mejores condiciones socioeconómicas y de acceso a tecnología que los otros segmentos de docentes y superan también al grupo control. Este segmento cuenta con más años de educación universitaria y presenta en promedio, más edad que el resto de docentes, así como mayor dispersión en esta variable. Al igual que los docentes

de Preescolar una porción importante es contratada es por el sector privado. Los docentes de universidad son más hombres que mujeres, pero las mujeres de este segmento tienen menor edad que los hombres, al igual que en el grupo control, es decir, aumenta la participación femenina en la docencia universitaria.

En general, los ocupados en la enseñanza tienen un mayor nivel educativo y más años de educación universitaria que otros ocupados, independientemente del nivel en el que impartan lecciones pero significativamente más aquellos que son empleados por el sector público.

Los docentes muestran condiciones socioeconómicas similares al grupo control, en cuanto a las NBI, pero inferior en tenencia de artículos, excepto el grupo de docentes de universidad, cuyas condiciones materiales superan al grupo control.

No se observan mayores cambios en los perfiles demográficos de los docentes de una medición a otra, distintos a los que respondan a las variaciones poblacionales, como por ejemplo, el envejecimiento de la población.

Por último, se presenta una desconcentración de la región central congruente con un crecimiento de la oferta educativa en zonas fuera de la GAM.

Aspectos metodológicos

Inicialmente se definió la población de análisis tomando como referencia la descripción más desagregada disponible por ocupación según codificación realizada por el INEC. Se seleccionó aquellos habitantes ocupados en el momento del Censo que declararon trabajar en la rama de la enseñanza, según clasificación del Clasificación Internacional Industrial Uniforme (CIIU) a dos dígitos, y que en las sub-ramas CIIU a cuatro dígitos especificaron docencia en preescolar, primaria, secundaria, universidad o enseñanza especial. Es decir, no se incluye en el análisis, administrativos o actividades de apoyo en la enseñanza o docentes fuera de los sistemas formales de enseñanza, independientemente de su lugar de trabajo.

Población de análisis

En el cuadro 1, se identifican 73 334 ocupados en Enseñanza (CIIU 23), sin embargo, se separa del grupo de análisis a aquellos ocupados de esta rama que no se dedican a la docencia (puestos más bien administrativos o de otra índole) y a quienes son docentes pero no de preescolar, primaria, secundaria, universidad o enseñanza especial (por ejemplo, docentes de academias, tutores u otros).

De los 73 334 ocupados en enseñanza, contabilizados en la base del Censo 2011, hay 22 596 observaciones con detalle de la función desconocido (a cuatro dígitos del CIIU), por lo que no pueden ser incluidos en el análisis por segmento. Se asume que el grupo indefinido o "desconocido", se perfila internamente de manera similar que el grupo del cual se conoce el detalle a 4 dígitos. Para confirmar este

supuesto, se revisó las características sociodemográficas de este grupo para compararlo con el agregado del grupo con ocupación detallada conocida, y no encontraron grandes diferencias, excepto que hay una proporción relativamente mayor de mujeres y de residentes de la región central.

Si se cuantificara la cantidad de docentes según el Censo 2011, asumiendo que el 88% de la población ocupada en enseñanza es docente (proporción obtenida en el grupo con CIU a 4 dígitos), se estima que en el 2011 había 64 582 docentes ocupados.

Cuadro 1
Cantidad de observaciones según criterio de clasificación por rama CIU a 2 y 4 dígitos en el Censo 2011
-Números absolutos-

Criterio de clasificación	Cantidad de observaciones
Aunque se clasificaron a 2 dígitos en 23, no se clasificaron a 4 dígitos (indefinidos a 4 dígitos)	22596
Superior (2310 o 2353 2354 2355 2356 y su lugar de trabajo es una institución de educación superior, 8530)	3630
Secundaria (2330 o 2353 2354 2355 2356 y su lugar de trabajo es una institución de educación secundaria 8521-8522)	10095
Primaria (2341 o 2353 2354 2355 2356 y su lugar de trabajo es una institución de educación preescolar o primaria 8510)	23241
Preescolar (2342)	5051
Especial (2352)	2666
Docentes (CIUU 23, pero no de Instituciones de enseñanza preescolar, primaria, secundaria o superior)	4606
Ocupaciones en Centros educativos que no son docentes de preescolar, primaria, secundaria o universidad	1449
Total	73334
Docentes 2011 (si todos indefinidos a 4 dígitos fueran docentes en Centros educativos)	67279
Docentes 2011 (si un 88% los indefinidos a 4 dígitos fueran docentes en Centros educativos)	64582

Fuente: Elaboración propia con la base de datos del Censo 2011.

El análisis de los segmentos, es decir de docentes de preescolar, primaria, secundaria, universidad, especial y grupo control, se lleva a cabo con la cantidad que pudo definirse a 4 dígitos, y los resultados se proporcionan en números relativos, ya que como se indicó se asumirá que la estructura interna del grupo desconocido sigue la misma distribución.

Para el Censo del 2000, las definiciones de docencia por los segmentos de interés de este trabajo fueron reveladas a partir de los CIU a 4 dígitos directamente.

Cuadro 2
Cantidad de observaciones según criterio de clasificación por rama CIU a 4 dígitos en el Censo 2000

-Números absolutos-

Criterio de clasificación	Cantidad de observaciones
Profesores universitarios y parauniversitarios (2310)	4,831
Profesores de la enseñanza secundaria (2320)	12,604
Maestros de la enseñanza primaria (2331)	25,656
Maestros de la enseñanza preescolar (2332)	3,585
Maestros de la enseñanza especial (2340)	1,056
Total	47,732

Fuente: Elaboración propia con la base de datos del Censo 2000.

Una vez definida la población de análisis y la conformación de subgrupos en cada base Censal: preescolar, primaria, secundaria, universidad, especial, se definió como grupo control aquellos ocupados con educación universitaria, porque como se verá más adelante, estar ocupado en el momento del Censo y contar con educación universitaria, son rasgos comunes posibles cotejar entre docentes y otros ocupados no docentes y fuera de la rama de la enseñanza. La mayoría de los docentes también cuenta con educación universitaria, y en teoría, la diferencia entre unos y otros, es la ocupación, el resto de las diferencias o similitudes son resultado del análisis y de interés de este trabajo.

La información se presenta mediante tablas de frecuencias de doble entrada y gráficos. Para algunos de los cruces de variables y cuando allí se indique, se hicieron pruebas de Chi Cuadrado para determinar la existencia y significancia de las relaciones. Adicionalmente, se realizaron pruebas de proporciones para muestras independientes cuando resultaba de interés comparar entre segmentos, y entender si las comparaciones eran estadísticamente diferentes.

Las variables específicas incluidas en el análisis de este trabajo para ambos Censos se describen en el cuadro 3, y se refieren a características sociodemográficas, laborales, geográficas y socioeconómicas. Se seleccionan aquellas que puedan ser comparables entre ambos Censos y algunas del Censo 2011 que permitan sintetizar perfiles que discriminen entre segmentos.

Cuadro 3

Descripción variables analizadas en cada uno de las características

Características	Variables analizadas en las bases de datos del Censo 2000 y 2011
Sociodemográficas	Género, edad, jefatura de hogar, cantidad de hijos, nivel educativo , años de escolaridad, tenencia de título a partir de los años de escolaridad (variable incluida en el 2011)
Laborales	Empleador, Seguro
Geográficas	Zona de residencia, zona de trabajo, lugar de nacimiento
Socioeconómicas	Tenencia de vivienda, Tenencia de artículos que discriminen niveles de alto consume de la población, Necesidades básicas insatisfechas como medición de pobreza

Resultados

La población de docentes en Costa Rica representó en el 2011 el 3.6% de la población económicamente activa (PEA), proporción similar a la del 2000. Al analizar su participación en la PEA femenina, su participación aumenta a 7.7% y en representa una quinta parte de la población ocupada femenina con estudios universitarios. Una de cada 5 mujeres ocupadas, con estudios universitarios, es docente.

Si bien, es importante resaltar la composición predominantemente femenina en este grupo de ocupados, podrá observarse en las condiciones y distribuciones varían por segmento de docentes.

Cuadro 4

Importancia de la población de análisis en la población económicamente activa (PEA) y Ocupados, 2000 y 2011

-Números absolutos-

	2000	2011	2011 (mujeres)	2011 (mujeres con estudios universitarios)
PEA	1351829	1788726	625402	217796
Ocupados	1281746	1715650	600697	212876
Docentes	47732	64,582*	48,265*	46,650*
% del PEA	3.5%	3.6%	7.7%	21.4%
% de los Ocupados	3.7%	3.8%	8.0%	21.9%

***Docentes 2011** (Asumiendo que un 88% de los ocupados en la enseñanza –CIIU 23- que se desconoce su ocupación a 4 dígitos fueran docentes en Centros educativos)

Fuente: Elaboración propia con la base de datos Censos 2000 y 2011.

Perfil sociodemográfico de los docentes

Al contrario del grupo control, las mujeres predominan en docencia de primaria, preescolar y enseñanza especial, así como en secundaria, aunque en menor medida (57%). Su participación se reduce a menos de la mitad entre docentes de educación superior, pero este porcentaje es mayor que en el grupo control. En educación superior y en ocupaciones no docentes con niveles educativos universitarios (grupo control), la participación femenina aumenta del 2000 al 2011.

Cuadro 5

Proporción de mujeres, 2000 y 2011

- Porcentaje con respecto al total por segmento-

Grupo	2000	2011
Superior	43.5	47.3
Secundaria	57.4	57.8
Primaria	80.0	84.8

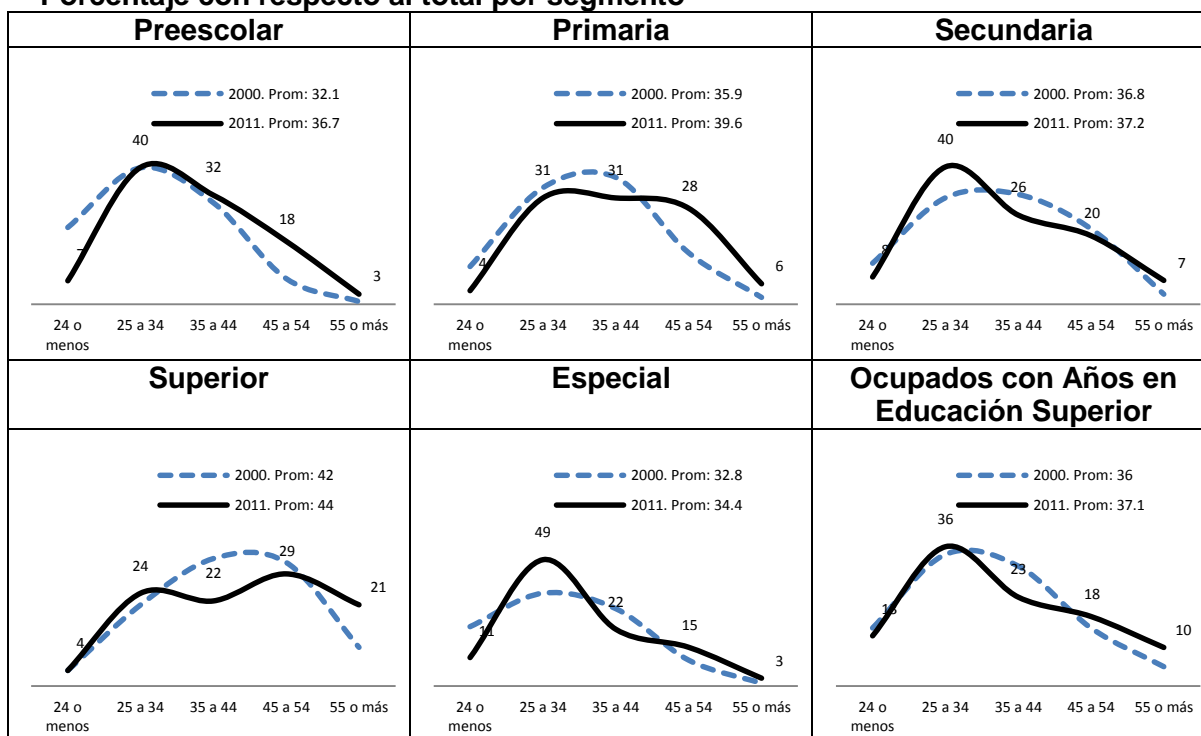
Preescolar	99.0	99.7
Especiales	94.6	94.0
Otros Ocupados Sup.	38.0	44.0

Fuente: Elaboración propia con la base de datos Censos 2000 y 2011.

En concordancia con la tendencia poblacional y la del grupo control, se observa un envejecimiento en varios de los segmentos, sobre todo en primaria, preescolar y educación superior. Sin embargo, en este último grupo, se observa más dispersión que en otros segmentos. Por otra parte, al analizar la distribución por edad sin agrupar, se observa que los docentes de primaria, presentan una distribución bimodal, es decir, se identifican dos grandes grupos de edades, particularmente aquellos que son empleados en el sector público.

Cuando se analiza la edad por género del docente, se observan diferencias significativas en los docentes de primaria y universidad. En primaria se observa una proporción relativamente más alta de docentes hombres jóvenes y en docencia universitaria se observa lo mismo con profesoras relativamente jóvenes, estos ingresos, particularmente en universidades, inciden en la composición y perfil por género que se vuelve más equitativa. Esto último se observa también en el grupo control, y revela una mayor incorporación de la mujer en ocupaciones con mayor grado educativo.

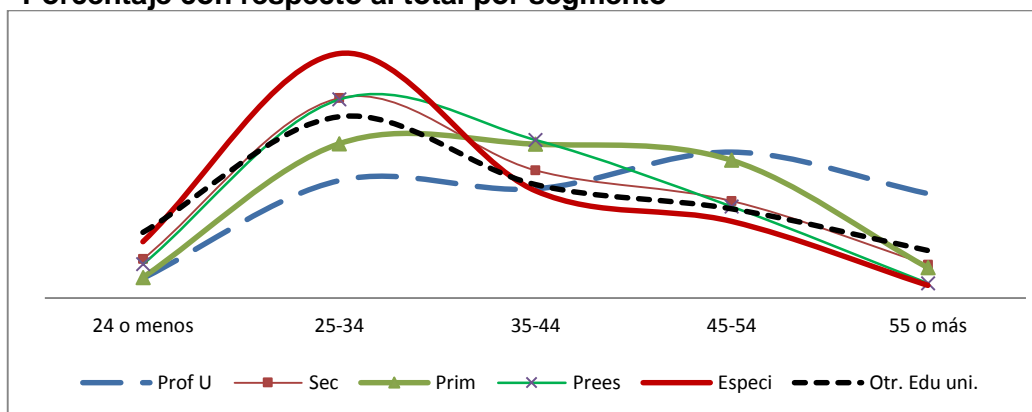
Gráfico 1
Distribución de docentes por edad agrupada, 2000 y 2011
- Porcentaje con respecto al total por segmento-



Fuente: Elaboración propia con la base de datos Censos 2000 y 2011.

El grupo de docentes de Educación Especial y Secundaria muestran la mayor asimetría en la distribución por edad, que concentra docentes con edades más jóvenes que otros segmentos.

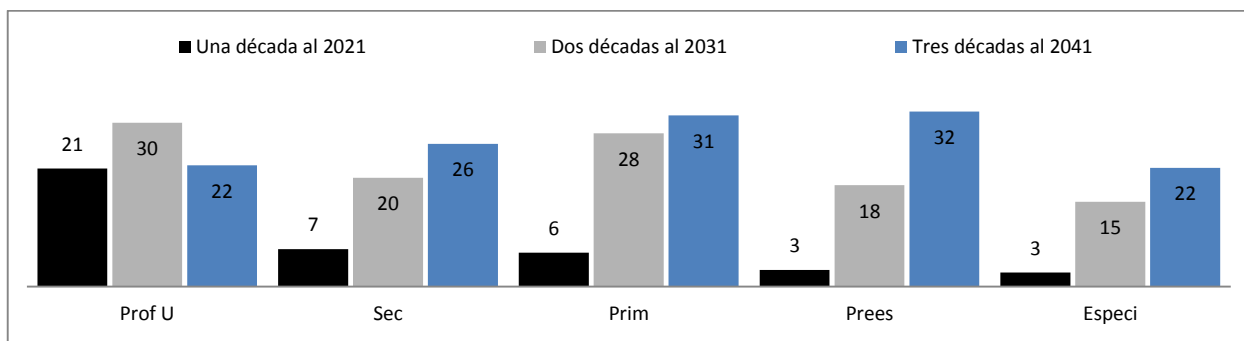
Gráfico 2
Distribución de docentes por edad agrupada 2011
- Porcentaje con respecto al total por segmento-



Fuente: Elaboración propia con la base de datos del Censo 2011.

La composición por edad permite analizar la proporción de docentes que requerirá para suplir al menos la cantidad requerida actualmente en el transcurso de los años. Una quinta parte de los docentes actuales de educación superior se estará pensionando en el lapso de una década (a partir del 2011, año del último Censo). En otros segmentos de docentes la renovación se estaría dando en mayor proporción al cabo de dos a tres décadas.

Gráfico 3
Proporción de docentes en edad de retiro 2011
- Porcentaje con respecto al total por segmento- No acumulativo*



*Se toma como edad de retiro, 65 años.

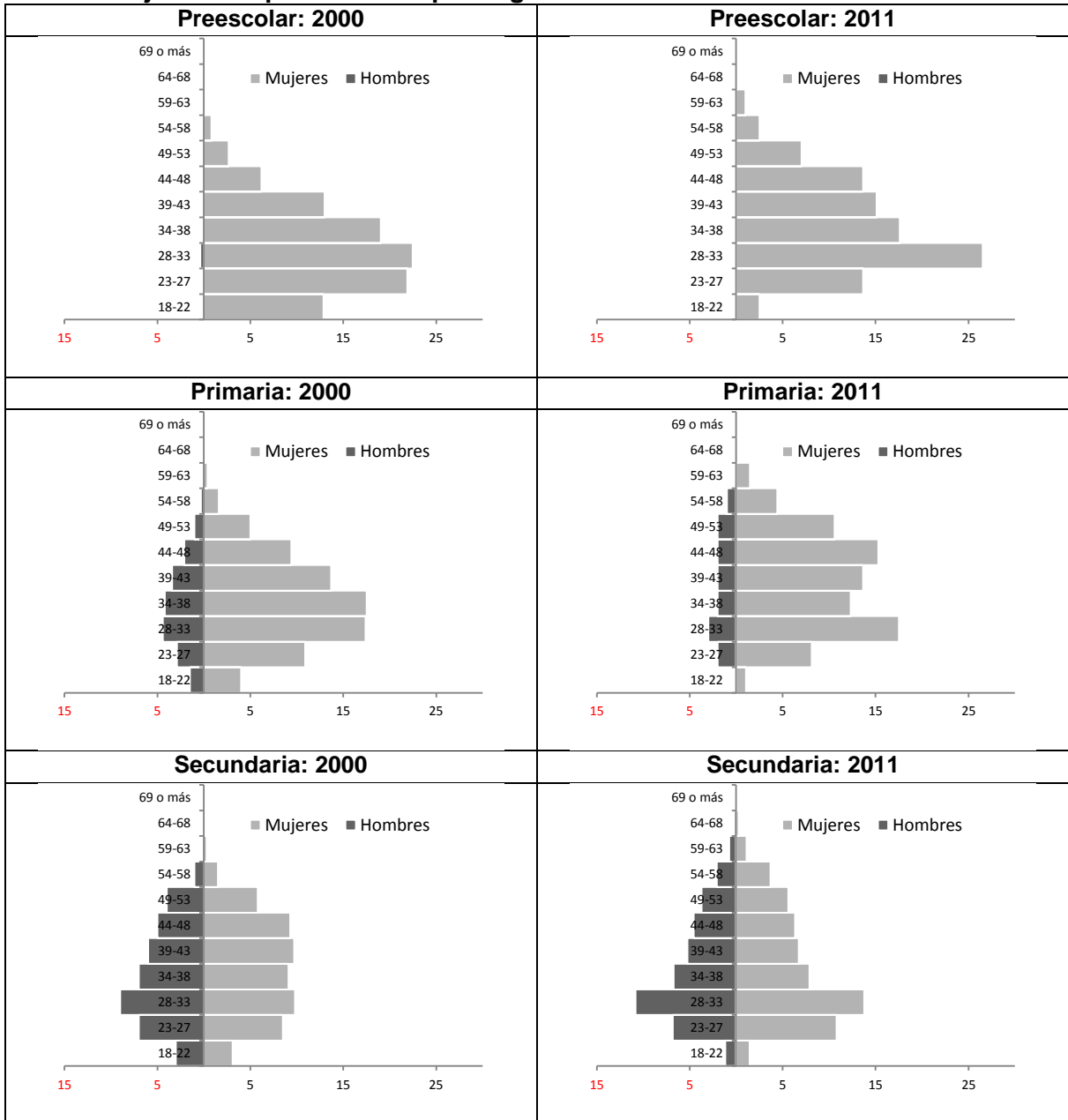
Fuente: Elaboración propia con la base de datos del Censo 2011.

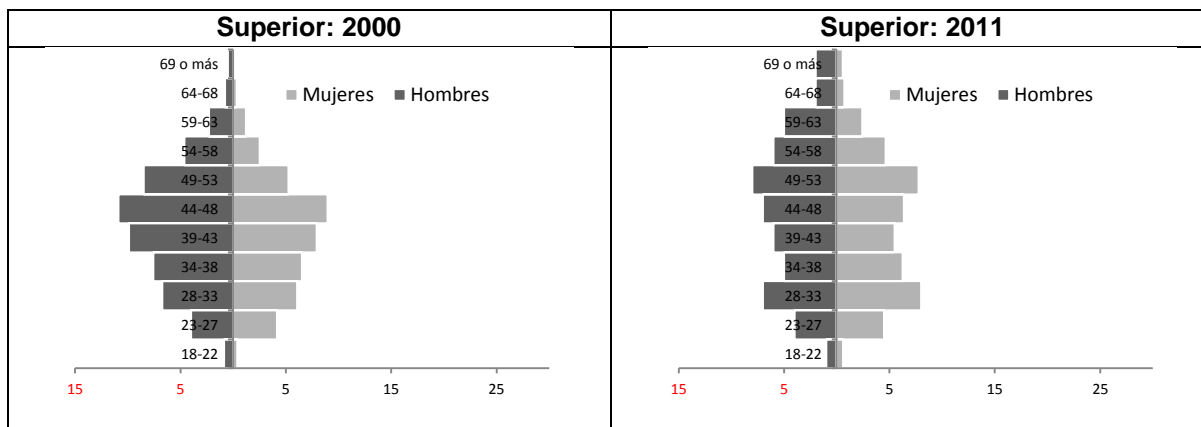
El total de docentes requeridos en una década para al menos cubrir los docentes que se pensionen, tomando en cuenta todos los segmentos, y acumulando la

demanda del recurso humano, será de 5 140, en dos décadas 15 514 y al cabo de tres décadas 18 229 profesores.

En el gráfico 4, es posible observar la composición demográfica por edades y género por segmento. En preescolar el porcentaje de docentes de 18 a 22 proporcionalmente se reduce y se incrementa el de 28 a 33 años, también en términos absolutos, es decir hay un ingreso menos temprano en la docencia de Preescolar.

Gráfico 4
Proporción de docentes por edad y género, 2000 y 2011
- Porcentaje con respecto al total por segmento-



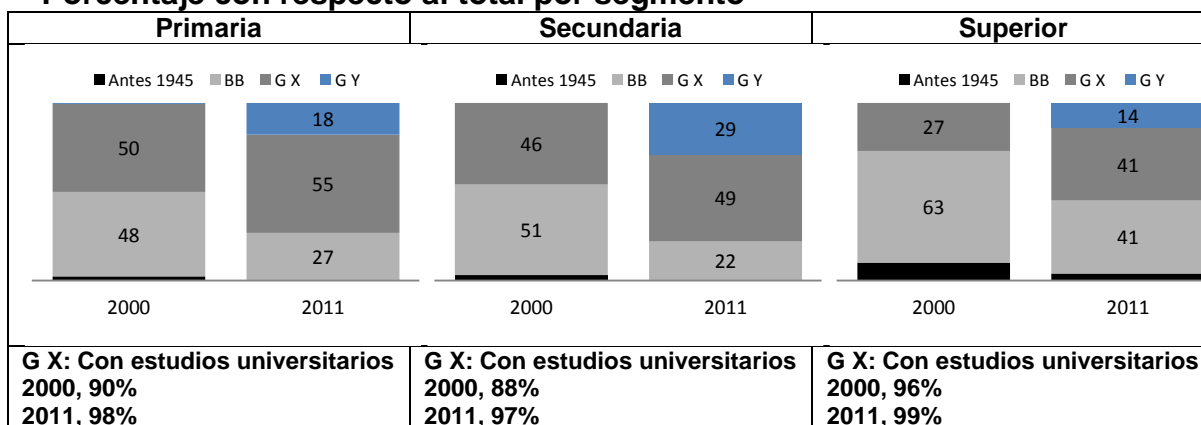


Fuente: Elaboración propia con la base de datos Censos 2000 y 2011.

Los docentes de educación primaria y superior presentan distribuciones con una base (joven) más reducida (menos jóvenes) y como se comentó anteriormente, la de docentes de secundaria con una base de docentes jóvenes proporcionalmente mayor.

Se analizó la composición de los docentes por generaciones. Se definen *Baby Boomer* aquellos nacidos de 1946 a 1964, *Generación X* de 1965 a 1981 y *Generación Y* a los nacidos de 1982 a 2000. Es posible observar que el cohorte de la *Generación X* muestra un mayor nivel educativo, por ejemplo, un 90% de ese cohorte de docentes de primaria, en el Censo del 2000 tenía estudios universitarios y la proporción aumentó a 98%. Más adelante se observa que los años universitarios y el nivel educativo muestran diferencias significativas por edad, por lo que la *Generación X* que era más joven en el Censo pasado acumuló años de estudios en el transcurso de los once años.

Gráfico 5
Proporción de docentes por Generación, 2000 y 2011
- Porcentaje con respecto al total por segmento-



Fuente: Elaboración propia con la base de datos Censos 2000 y 2011.

Más del 95% de los docentes tiene estudios universitarios, completos o incompletos, y en todos los segmentos se observa un aumento con respecto al Censo anterior, es por eso que el grupo control se analiza con ocupados con estudios universitarios (cuadro 6).

Cuadro 6

Proporción de docentes con estudios universitarios- Educación superior completa o incompleta, 2000 y 2011 - Porcentaje con respecto al total por segmento-

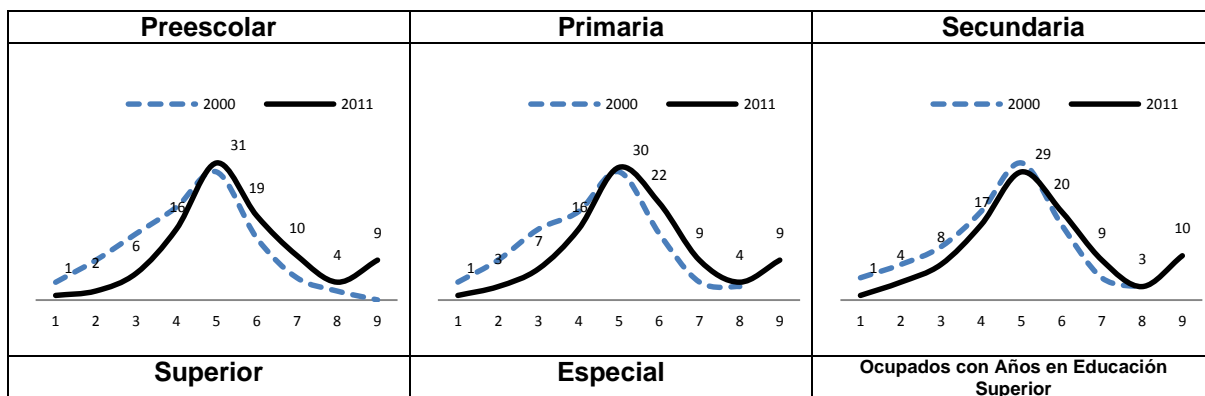
Grupo	2000	2011
Superior	94	98
Secundaria	90	96
Primaria	92	97
Preescolar	92	97
Especiales	94	98

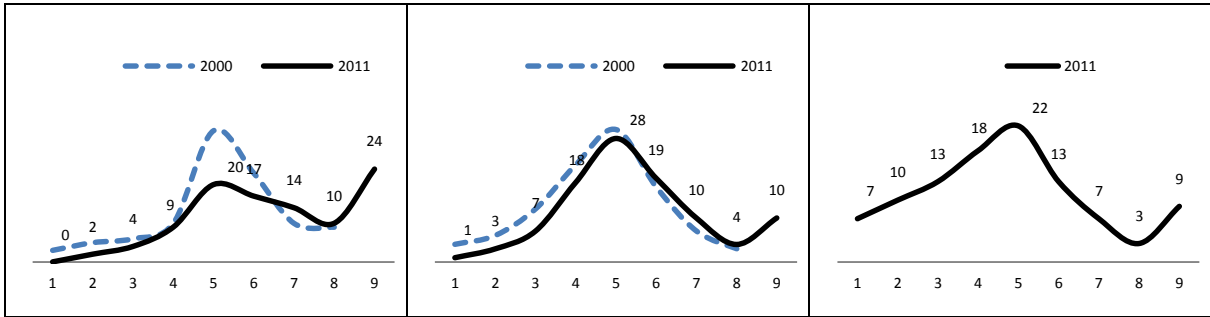
Fuente: Elaboración propia con la base de datos Censos 2000 y 2011.

El porcentaje con estudios universitarios no solo aumenta, sino también la cantidad de años de estudios superiores cursados. En el gráfico 6 de frecuencias relativas, es evidente que todas las curvas se desplazan a la derecha de un censo a otro, y en el 2011, se observa que un porcentaje de los docentes, sobre todo los de educación superior (24%), completa nueve años de estudios.

Gráfico 6

Distribución de docentes por años de educación superior, 2000 y 2011 -Porcentaje respecto al total por segmento de docentes con estudios universitarios- Base reducida

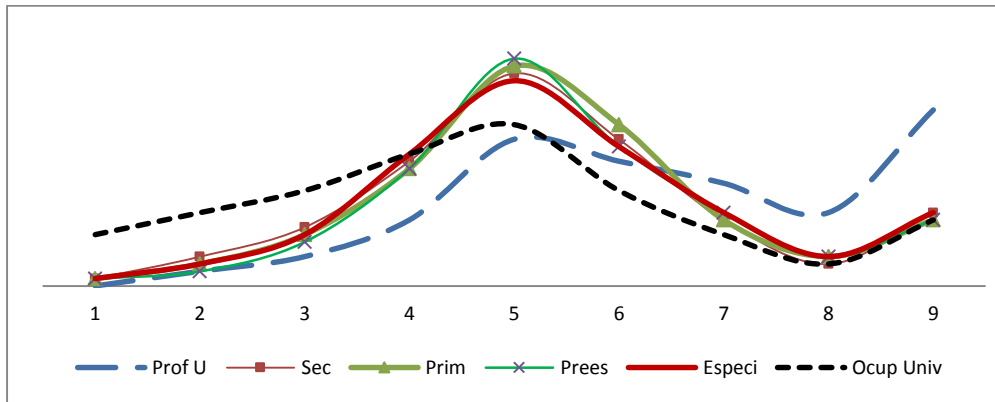




Fuente: Elaboración propia con la base de datos Censos 2000 y 2011.

Todos los segmentos de docentes, superan al grupo control en años de estudios superiores cursados. La distribución por años de educación universitaria es muy similar en todos los segmentos, excepto la de los docentes de educación superior que muestra mayor acumulación (gráfico 7).

Gráfico 7
Distribución de docentes por años de educación superior, 2011
-Porcentaje respecto al total por segmento de docentes con estudios universitarios-Base reducida



Fuente: Elaboración propia con la base de datos del Censo 2011.

En pruebas de proporciones se observa significativamente más años de educación en docentes que laboran en el sector público que en el privado y mayor conforme aumenta la edad. En primaria hay que recordar las mujeres muestran una proporción significativamente mayor de personas de mayor edad que los hombres. Aunque no significativo, se observa que el promedio de años de educación de las mujeres es mayor que la de los hombres en todos los niveles excepto en la docencia universitaria.

Cuadro 7
Promedio de años universitarios completos por género, 2000 y 2011
-Promedio- Docentes con estudios universitarios, base reducida

Docencia	2000		2011	
	Mujeres	Hombres	Mujeres	Hombres
Universidad	5.2	5.2	6.4	6.7

Secundaria	4.6	4.4	5.4	5.3
Primaria	4.4	4.1	5.5	5.2
Preescolar	4.4	--	5.5	--
Especiales	4.6	4.1	5.5	5.3
Otros ocupados universitarios no docentes	4.0	4.1	4.7	4.7

Fuente: Elaboración propia con la base de datos Censos 2000 y 2011.

En el Censo 2011 se incluyó la pregunta sobre la obtención de título al cabo de los años de estudio, casi uno de cada diez docentes de educación secundaria, primaria, preescolar o de educación especial, está ejerciendo con un título universitario obtenido al cabo de 2 a 3 años de estudio, esto ocurre con el 22% de los ocupados universitarios de otras ramas productivas (cuadro 8). Este fenómeno es significativamente mayor entre generaciones más jóvenes de docentes, en docentes de secundaria se observa más en zonas rurales que urbanas y en docentes de Preescolar más en zonas urbanas que rurales.

Cuadro 7

Porcentaje con título al cabo de 2 a 3 años de estudios universitarios, 2011

-Porcentaje con respecto al total por segmento-

Prof U	Sec	Prim	Prees	Especi	Ocup Univ
5	11	9	9	9	22

Fuente: Elaboración propia con la base de datos del Censo 2011.

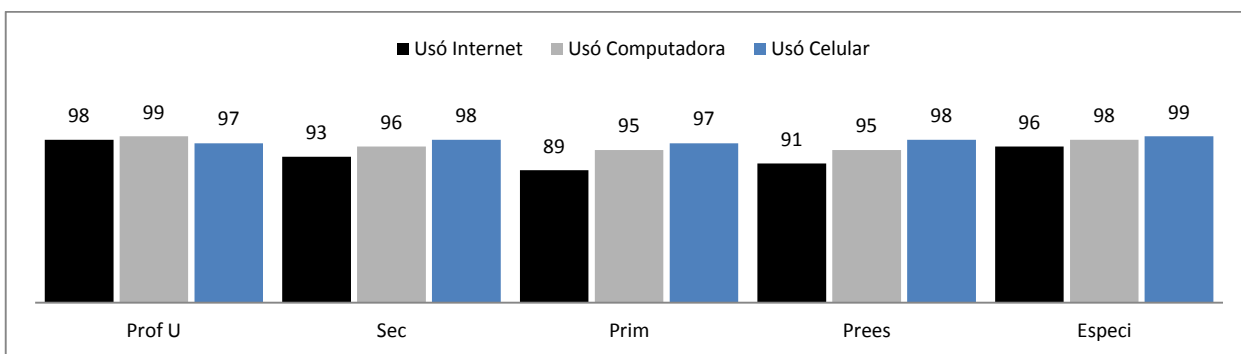
La incidencia de uso de tecnología (internet, computadora, celular) por parte de los docentes supera el 90% en todos los segmentos (gráfico 6). El uso de Internet en docentes de Primaria y Preescolar es más baja que entre otros docentes y el grupo control. Todos los docentes, muestran una incidencia significativamente distinta de uso de Internet en los últimos 3 meses, según a la Generación a la que pertenezcan (análisis mediante prueba de Chi-Cuadrado), y es mayor en Generaciones más jóvenes.

El uso de Internet no muestra diferencias si los docentes son de centros educativos públicos o privados, rurales o urbanos, de secundaria o superior, pero muestran variaciones significativas si los docentes son de primaria o preescolar. Los docentes de estos últimos niveles, muestran un porcentaje mayor de uso de internet si trabajan en centros privados y en centros urbanos.

Gráfico 8

Proporción de docentes que usó tecnología en los últimos 3 meses, 2011

- Porcentaje con respecto al total por segmento-



Fuente: Elaboración propia con la base de datos Censos 2000 y 2011.

Los docentes de Preescolar y Enseñanza Especial son quienes más suelen declararse como esposas o compañeras de la persona jefa de hogar, aunque en menor medida que en Censo anterior, y también estos dos grupos muestran una incidencia mayor de hijos, aunque disminuye con respecto al 2000. Los docentes universitarios, muestran una mayor proporción jefaturas de hogar y son menos los que tienen hijos.

Cuadro 8
Parentesco con la jefatura de hogar, 2000 y 2011
-Porcentaje con respecto al total por segmento-

Nivel de docencia	Prof U		Sec		Prim		Prees		Especi		Ocup Univ	
Año del Censo	2000	2011	2000	2011	2000	2011	2000	2011	2000	2011	2000	2011
Jefatura de hogar	56	56	38	44	29	35	14	22	18	26	50	46
Espos(a)/compañero	23	22	30	27	46	45	51	50	47	44	16	19
Hijo(a)/hijastro	18	19	26	24	21	17	32	25	30	27	27	30
Otro	4	4	5	5	4	3	4	4	4	3	6	6
Total	100	100	100	100	100	100	100	100	100	100	100	100

Fuente: Elaboración propia con la base de datos Censos 2000 y 2011.

Cuadro 9
Número de hijos, 2000 y 2011
-Porcentaje con respecto al total por segmento-

Nivel de docencia	Prof U		Sec		Prim		Prees		Especi		Ocup Univ	
Año del Censo	2000	2011	2000	2011	2000	2011	2000	2011	2000	2011	2000	2011
No tiene	71	71	61	60	41	34	42	32	44	38	79	74
1	8	9	10	14	15	19	18	24	18	24	7	10
2	11	11	13	13	20	24	22	25	20	23	7	8
3	7	5	10	7	15	15	13	13	12	10	5	4
4	2	2	4	3	6	5	4	3	4	2	2	1
5 o más	1	1	2	3	3	4	1	3	2	3	1	2
Total	100	100	100	100	100	100	100	100	100	100	100	100

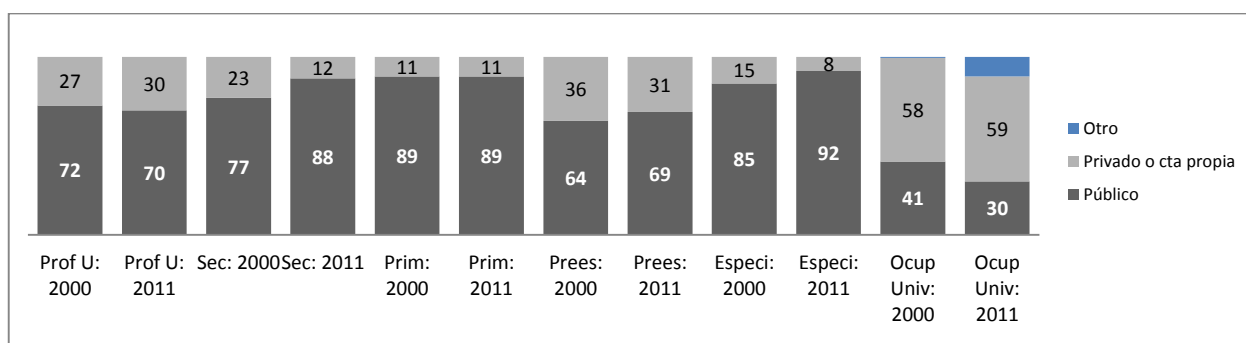
Fuente: Elaboración propia con la base de datos Censos 2000 y 2011.

Perfil laboral de los docentes

La mayoría de los docentes sigue siendo contratado por el sector público, aumentando de una medición a otra en Secundaria, Preescolar y Educación Especial. Los docentes de Preescolar y los Universitarios son los que en proporción, son más contratados por el sector privado en comparación con otros segmentos, aunque menos que el grupo control.

Gráfico 9

Proporción de docentes por tipo de empleador, 2000-2011
-Porcentaje con respecto al total por segmento-



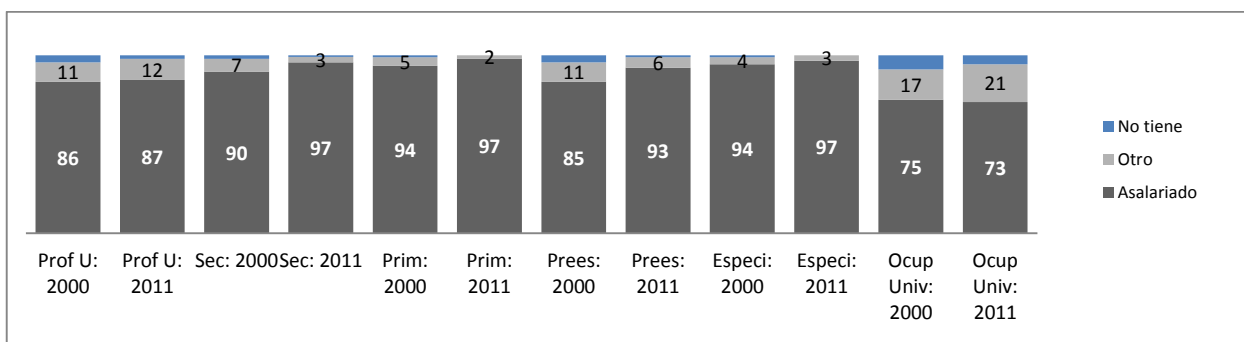
Fuente: Elaboración propia con la base de datos Censos 2000 y 2011.

En el Censo del 2011, se observa que más del 85% de los docentes está asegurado como asalariado, coincidentemente con el incremento de empleo público este tipo de aseguramiento aumenta en Secundaria, Preescolar y Educación Especial, pero también en Primaria. Esta condición de aseguramiento es mayor que en el grupo control, que tienen también otros tipos de seguro.

Un 5% de docentes de universidad y secundaria que trabaja en el sector privado no cuenta con seguro, esto ocurre con el 4% del grupo control y docentes de Primaria, y en menor medida en empleados privados de enseñanza Preescolar.

Gráfico 10

Proporción de docentes por tipo de empleador, 2000-2011
- Porcentaje con respecto al total por segmento-



Fuente: Elaboración propia con la base de datos Censos 2000 y 2011.

Características de Localización

En los siguientes cuadros se evidencia una concentración en la residencia de los docentes en zonas urbanas, sobre todo en la Región Central, sin embargo, tanto los enseñantes en secundaria como en educación Especial muestran aumentar su participación en zonas rurales. Por zonas, se observa la misma tendencia de desconcentración de la Región Central en esos dos grupos pero también en docentes de primaria, preescolar y universidad.

Cuadro 10
Zona de residencia, 2000 y 2011
-Porcentaje con respecto al total por segmento-

Nivel de docencia	Prof U		Sec		Prim		Prees		Especi		Ocup Univ	
Año del Censo	2000	2011	2000	2011	2000	2011	2000	2011	2000	2011	2000	2011
Urbano	90	93	81	77	72	76	81	83	87	83	86	88
Rural	10	7	19	23	28	24	19	17	13	17	14	12
Central	94	89	72	55	61	56	75	69	81	71	83	82
Región Chorotega	2	4	8	11	11	10	7	7	5	6	5	5
Región Pacífico	1	2	4	6	5	6	4	5	3	6	3	3
Región Brunca	1	2	6	11	9	10	5	7	5	8	3	4
Región Huetar Atlántica	1	2	6	10	10	10	5	7	3	4	4	4
Región Huetar Norte	1	1	4	8	5	8	3	5	3	6	2	3

Fuente: Elaboración propia con la base de datos Censos 2000 y 2011.

La mayoría de los docentes universitarios muestran la proporción más alta de migración entre cantón de nacimiento y cantón de residencia actual. El porcentaje de migraciones en los otros segmentos tiende a reducirse, inclusive en el grupo control, es decir, los ocupados están encontrando puestos de trabajo en sus lugares de procedencia.

Cuadro 11

Zona de nacimiento por cantón de residencia actual, 2000 y 2011 -Porcentaje con respecto al total por segmento-

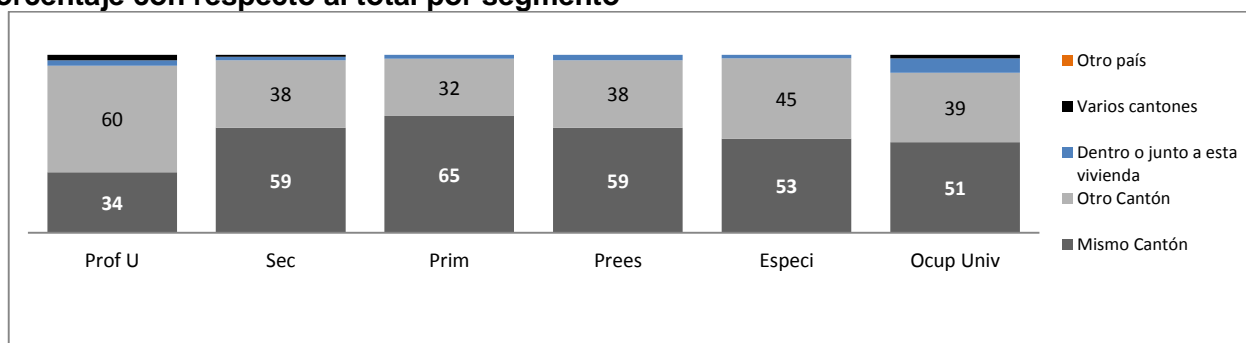
Nivel de docencia	Prof U		Sec		Prim		Prees		Especi		Ocup Univ	
Año del Censo	2000	2011	2000	2011	2000	2011	2000	2011	2000	2011	2000	2011
Mismo cantón	35	37	52	58	57	59	61	62	55	60	46	48
Otro cantón	50	52	42	39	40	38	36	35	41	38	45	43
Otro país	15	11	6	3	4	3	3	2	4	2	10	9
Total	100	100	100	100	100	100	100	100	100	100	100	100

Fuente: Elaboración propia con la base de datos Censos 2000 y 2011.

En coincidencia con la tendencia de menos migraciones internas, la mayoría de los docentes labora en el mismo cantón en el que reside, excepto los docentes universitarios que en un 60% se desplaza a otro cantón para trabajar.

Gráfico 11

Proporción de docentes por zona de trabajo, 2011 - Porcentaje con respecto al total por segmento-



Fuente: Elaboración propia con la base de datos del Censo 2011.

Perfil socioeconómico

En esta sección se analizan el perfil socioeconómico a partir de tres grandes grupos de variables posibles de medir a través de la información de los Censos, que no incluyen ingresos de los hogares, nos referimos a las Necesidades Básicas Insatisfechas para medir la pobreza a partir de las carencias, tenencia de artículos relacionados con alto consumo, y tenencia de vivienda propia.

Se toma en cuenta las variables y criterios de insatisfacción de necesidades básicas (NBI) para la medición de la pobreza, utilizadas por Méndez y Trejos (2004) y por Méndez y Bravo (2012) para la explorar las carencias de la población que en cuatro dimensiones prioritarias: acceso a albergue digno, acceso a vida saludable, acceso al conocimiento, y acceso a otros bienes y servicios, se analizó el NBI de los docentes¹.

¹ En cada dimensión, los autores definen las siguientes variables. **Acceso a albergue digno:** Calidad de la vivienda: a partir del tipo de vivienda y estado de los materiales de la vivienda. Hacinamiento: en términos del número promedio de personas por aposento de la vivienda. Electricidad: si la vivienda cuenta o no con este servicio. **Acceso a vida saludable:** Agua

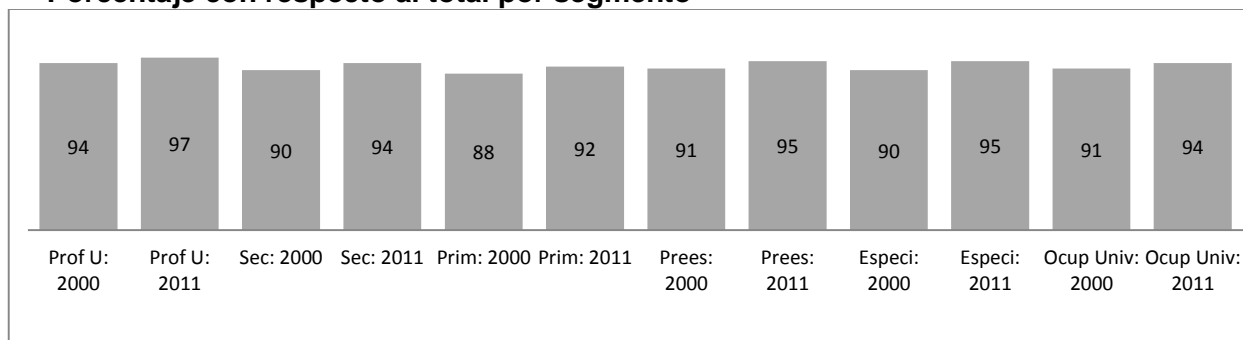
Más del 90% de los docentes de no muestra ninguna carencia y su condición es similar o mejor que la del grupo control (cuadro 12). La situación socioeconómica de los docentes medida a partir de este indicador (NBI), muestra una mejora del 2000 al 2011 (gráfico 12).

Cuadro 12
Necesidades Básicas Insatisfechas y Carencias, 2011
-Porcentaje con respecto al total por segmento-

	Prof U	Sec	Prim	Prees	Especi	Ocup Univ
Incidencia en hogares de docentes (%)						
con 0 NBI	96.78	94.32	92.36	94.55	94.67	93.81
con 1	3.17	5.44	7.15	5.19	5.14	5.69
con 2 o más	0.05	0.24	0.49	0.26	0.19	0.5
Albergue digno	99.17	98.69	98.38	98.97	99.17	98.13
Vida saludable	99.26	98.2	97.75	98.43	98.5	98.26
Conocimiento	98.29	97.19	95.7	96.89	96.81	96.77
Capacidad de consumo	100	100	100	100	100	99.9

Fuente: Elaboración propia y Méndez y Bravo (2012) con la base de datos del Censo 2011.

Gráfico 12
Proporción de docentes sin NBI, 2000-2011
- Porcentaje con respecto al total por segmento-



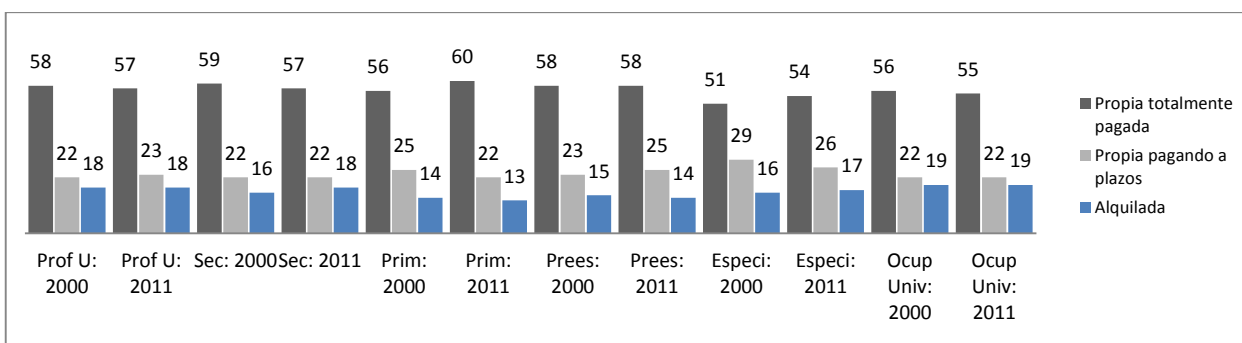
Fuente: Elaboración propia y Méndez y Bravo (2012) con la base de datos del Censo 2011.

potable: forma de abastecimiento. Saneamiento básico: forma de evacuación de excretas. **Acceso al conocimiento:** Asistencia escolar: de la población de 7-17 años. Logro escolar: en términos del rezago escolar. Acceso a otros bienes y servicios: **Capacidad de consumo:** refleja la disponibilidad potencial de recursos del hogar para adquirir los bienes y servicios de consumo en el mercado, necesarios para satisfacer las necesidades básicas de sus miembros.

El 6% de docentes de primaria que presentan alguna carencia, esta se refiere principalmente a Conocimiento (56% de los docentes de primaria que presentan al menos una carencia), que mide asistencia escolar de la población de 7-17 años en el hogar y logro escolar en términos del rezago escolar. Estos docentes de primaria en proporción significativamente mayor que quienes no presentan carencias viven en zonas rurales, son menores 25 años, o mayores de 35, tienen menor nivel educativo, no son jefes de hogar ni parejas de las jefaturas sino otros parientes.

La mayoría de los docentes viven en residencias propias totalmente pagadas, sin cambios importantes con respecto a la medición anterior, y la tenencia de vivienda (totalmente pagada o pagando) es relativamente más alta que la del grupo control.

Gráfico 13
Proporción de docentes por tipo de tenencia de vivienda, 2000-2011
- Porcentaje con respecto al total por segmento-



Fuente: Elaboración propia con la base de datos Censos 2000 y 2011.

Por último, se analizó la incidencia de la posesión de artículos en las viviendas de los docentes, ya que valores altos de algunos de estos (como viviendas con sistema o tanque de agua caliente), están asociados a hogares de estratos de alto ingreso con alto nivel de consumo (Brenes, 2014).

En el cuadro 13, se puede observar que en término de tenencia de artículos en el hogar, todos los docentes mejoran su situación de una medición a otra, al igual que lo hace el grupo control. Específicamente sobre la tenencia de tanque de agua caliente, los docentes de educación superior muestran la incidencia más alta, incluso mejor que el grupo control. Al analizar las diferencias significativas por tipo de empleador, público o privado, la incidencia es significativamente mayor entre ocupados del grupo control que son empleados por el sector público, y entre docentes de primaria, secundaria y preescolar que por el contrario, son empleados por el sector privado. También se observan diferencia a favor de las zonas urbanas en comparación con las rurales.

La posesión de bienes como vehículo (para uso familiar) y pantalla plana muestran una proporción significativamente mayor entre docentes de primaria privada y el grupo control contratado por el sector público.

Cuadro 13
Tenencia de artículos en el hogar, 2000 y 2011
-Porcentaje con respecto al total por segmento-

Nivel de docencia	Prof U		Sec		Prim		Prees		Especi		Ocup Univ	
Año del Censo	2000	2011	2000	2011	2000	2011	2000	2011	2000	2011	2000	2011
Sistema de agua caliente para toda la casa (2000: tanque de agua caliente)	27	34	9	13	6	13	13	20	13	18	18	29
De vehículo (de no trabajo)	77	80	54	67	48	66	61	72	61	71	65	73
Computadora de escritorio (2000 no se indica tipo)	75	71	49	63	37	67	45	68	51	65	52	62
Internet	--	91	--	73	--	71	--	77	--	79	--	76
Computadora portátil	--	83	--	76	--	75	--	71	--	81	--	67
Pantalla plana	--	48	--	36	--	35	--	41	--	39	--	47

Fuente: Elaboración propia con la base de datos Censos 2000 y 2011.

Conclusiones

Los distintos segmentos de docentes muestran perfiles variados según el nivel de educación en el que enseñan, por lo tanto, aunque comparten la misma ocupación, se caracterizan y tienen condiciones socioeconómicas relativamente distintas, sin cambios internos importantes en once años (de un Censo a otro).

Las variaciones más importantes encontradas entre periodos de análisis son el envejecimiento de la población y la mayor incorporación de la mujer en la docencia universitaria, ambas tendencias se observan tanto en el grupo control como en la población costarricense en general. Es decir, los docentes siguieron la tendencia poblacional, lo cual agrega a la agenda pública la estimación de docentes requeridos futuro para al menos abastecer la demanda actual.

También se pudo observar que la mayoría de los docentes cuenta con condiciones socioeconómicas equivalentes a la de los ocupados del grupo control (ocupados con nivel educativo superior), así como un alto nivel educativo y acumulación de años de estudios universitarios (cantidad).

Por último, hay una desconcentración de los docentes de la Región Central, congruente con un crecimiento de la oferta educativa en zonas fuera de la GAM, y

más docentes que residen en su cantón de trabajo, que redundan en menor desplazamiento y eventualmente en mayor arraigo con la zona. La mayoría de los docentes sigue siendo contratado por el sector público, aumentando en Secundaria, Preescolar y Educación Especial. Los docentes de Preescolar y de Universidad, son en proporción más empleados por el sector privado que otros segmentos, estos últimos en respuesta al crecimiento de la oferta universitaria privada observada en los últimos años.

Bibliografía

Clasificación de Ocupaciones de Costa Rica-2000 / Instituto Nacional de Estadística y Censos. San José: Instituto Nacional de Estadística y Censos (INEC).

Clasificación de Ocupaciones de Costa Rica-2011 / Instituto Nacional de Estadística y Censos. San José: Instituto Nacional de Estadística y Censos (INEC).

Hacia los Censos Nacionales 2011: X de Población y VI de Vivienda FASCÍCULO No 1. Importancia y usos (2009). San José: Instituto Nacional de Estadística y Censos (INEC).

Brenes Gilbert (2014). Factores Contextuales de la Comunidad Asociados con Repitencia, Deserción y Reprobación en las Escuelas y Colegios de Costa Rica. Estado de la Educación, sin publicar.

Méndez, Floribel y Juan Diego Trejos (2004). Costa Rica: un mapa de carencias críticas para el año 2000. En: Rosero-Bixby, Luis (editor) (2004). Costa Rica a la luz del censo del 2000. San José: Centro Centroamericano de Población de la Universidad de Costa Rica, Proyecto Estado de la Nación e Instituto de Estadística y Censo (Imprenta Nacional).

Méndez Floribel y Odilia Bravo (2012). Mapa de pobreza con el método de Necesidades Básicas Insatisfechas Censo 2011. San José: Instituto Nacional de Estadística y Censos (INEC).