



# CUARTO INFORME ESTADO DE LA REGIÓN

América Central: principales rasgos y tendencias del desempeño fiscal en la última década.

Informe final

**Investigador:**  
Julio Rosales Tijerino

**Diciembre, 2010**

**Nota: Las cifras de las ponencias pueden no coincidir con las consignadas por el Cuarto Informe Estado de la Región en el tema respectivo, debido a revisiones posteriores. En caso de encontrarse diferencia entre ambas fuentes, prevalecen las publicadas en el Informe.**

## **Índice**

Resumen.....	3
Descriptorios .....	3
1. Evolución de los desequilibrios fiscales y la deuda pública.....	3
1.1. Evolución de los desequilibrios fiscales .....	3
1.2 Evolución de la deuda pública.....	7
2. Evolución de los principales gastos e ingresos del gobierno central .....	10
2.1. Evolución de los gastos públicos.....	10
Fuente: Elaboración propia con cifras de Bancos Centrales y la Cepal.....	13
2.2 Evolución de los ingresos tributarios .....	14
Bibliografía.....	18
Notas .....	19

## **Resumen**

En la actualidad, Centroamérica registra un elevado déficit fiscal que, entre otras cosas responde al aumento del gasto público por parte del gobierno central de cada uno de los países, así como a los efectos de la contracción económica que se originó en los Estados Unidos a raíz de la crisis inmobiliaria; aunado a esto la región experimenta importantes tendencias negativas en materia tributaria.

Esto ha provocado marcados desequilibrios con respecto a los ingresos y los gastos públicos, generando resultados negativos en las finanzas públicas en todo el Istmo, con pequeñas diferencias entre los países. No obstante, la tendencia general en los últimos años ha desencadenado en una serie de recortes en los gastos y un incremento en el endeudamiento por parte de los gobiernos centrales. Ante tal situación, resulta imprescindible, a nivel nacional y regional, que los gobiernos tomen medidas tendientes a mejorar la recaudación fiscal como una opción, además de impulsar reformas tributarias que se correspondan con los intereses y las necesidades de la población de cada uno de los países. Para que ello sea posible es imprescindible que haya voluntad política por parte de los principales actores políticos y económicos, así como un marcado interés de los mismos, de ser propositivos y de trabajar en la consecución de políticas sostenibles que respondan a la realidad nacional de cada país.

## **Descriptores**

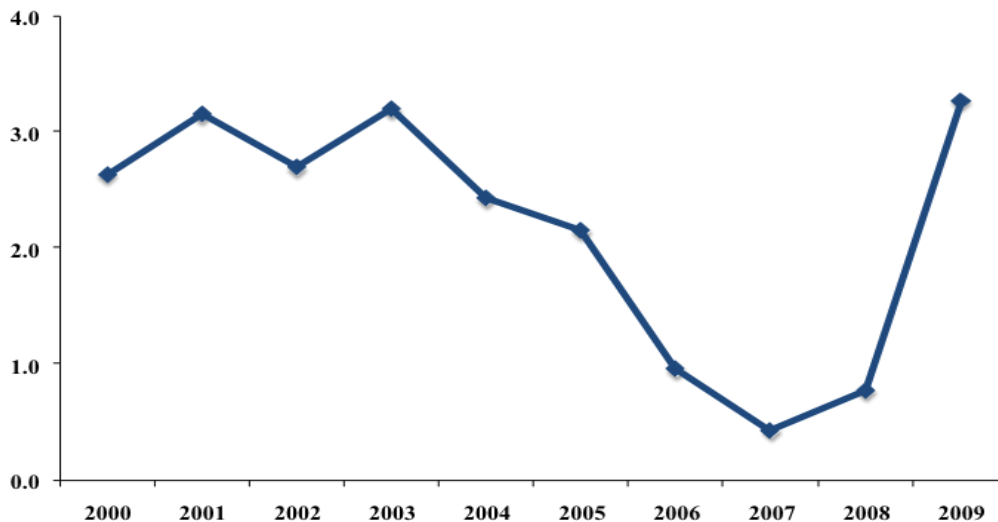
PIB, deuda pública, déficit fiscal, ingresos, gastos públicos, gastos corrientes, gastos de capital, recaudación tributaria, impuestos.

## **1. Evolución de los desequilibrios fiscales y la deuda pública en América Central**

### **1.1. Evolución de los desequilibrios fiscales**

La reciente década se caracteriza por resultados mixtos en las finanzas públicas de América Central (gráfico 1)<sup>i</sup>. En los primeros cuatro años (2000-2003) los desequilibrios fiscales de la región experimentaron un incremento acumulado de casi un punto (0.9) del PIB, luego en los siguientes cuatro años (2004-07) estos se redujeron en 2.8 puntos del PIB. Sin embargo, en los dos años posteriores (2008-2009) este resultado favorable se revirtió completamente. Durante la reciente crisis, el faltante fiscal de la región se incrementó en 2.8 puntos del PIB y un 90% (2.5 puntos del PIB) de esta cifra se dio en el 2009.

**Gráfico 1**  
**Déficit fiscal del gobierno central en América Central (2000-2009) (% del PIB)**

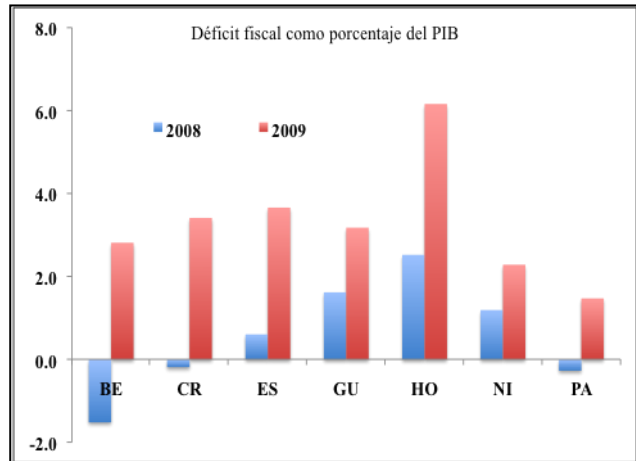


Fuente: Elaboración propia con cifras de los bancos centrales y la CEPAL.

El gráfico anterior revela una reducción sostenida en los desequilibrios fiscales de la región desde el 2004 al 2007, para luego registrarse un notable deterioro en el 2009. En todos los países los desequilibrios se incrementaron notablemente en este año, principalmente en Costa Rica, El Salvador y Honduras. Incluso en estos tres países este deterioro sobrepasó la mejora acumulada que se registró entre el 2004 y el 2007, período en que Panamá y Belice mostraron la mayor reducción, en términos del PIB, del déficit fiscal (gráfico 2).

**Gráfico 2**  
**Déficit fiscal del gobierno central en la región, por países (% del PIB)**

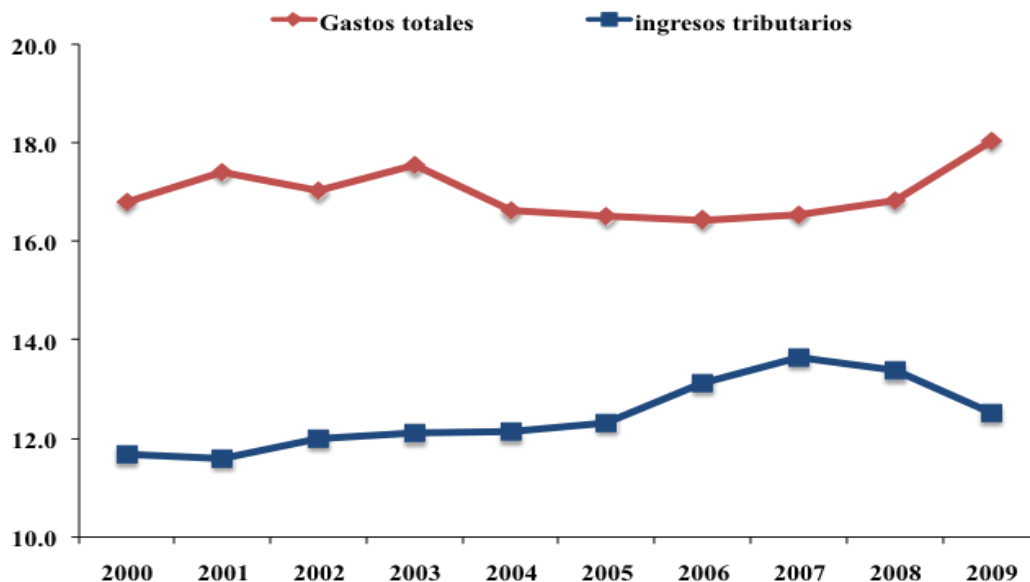
Déficit fiscal como porcentaje del PIB (promedio anual)				
	2000-2009	2000-2003	2004-2007	2008-09
BE	5.2	8.7	4.1	0.6
CR	2.2	3.3	1.3	1.6
ES	1.9	2.9	0.7	2.1
GU	1.9	1.9	1.6	2.4
HO	3.5	4.4	2.2	4.3
NI	2.5	4.4	0.9	1.7
PA	1.8	2.1	2.0	0.6
REGION	2.2	2.9	1.5	2.0



Fuente: Elaboración propia con cifras de los bancos centrales y la CEPAL

El deterioro fiscal de los últimos dos años, particularmente el ocurrido en el 2009, se explica no sólo por el efecto adverso que la contracción económica generó sobre la recaudación sino también por el mayor gasto público (gráfico 3). Casi la mitad (49%) del incremento que experimentó el déficit fiscal de la región en este año, provino de un mayor gasto público. En lo que respecta al período 2004-2007, la mejora que se dio provino principalmente del dinamismo en la recaudación, asociado en buena parte al mayor crecimiento económico. Un 64.4% de la reducción que se presentó en el faltante fiscal de la región durante estos años, se debió al aumento en la recaudación tributaria. El restante 35.4% provino de la reducción que experimentaron los gastos en este período.

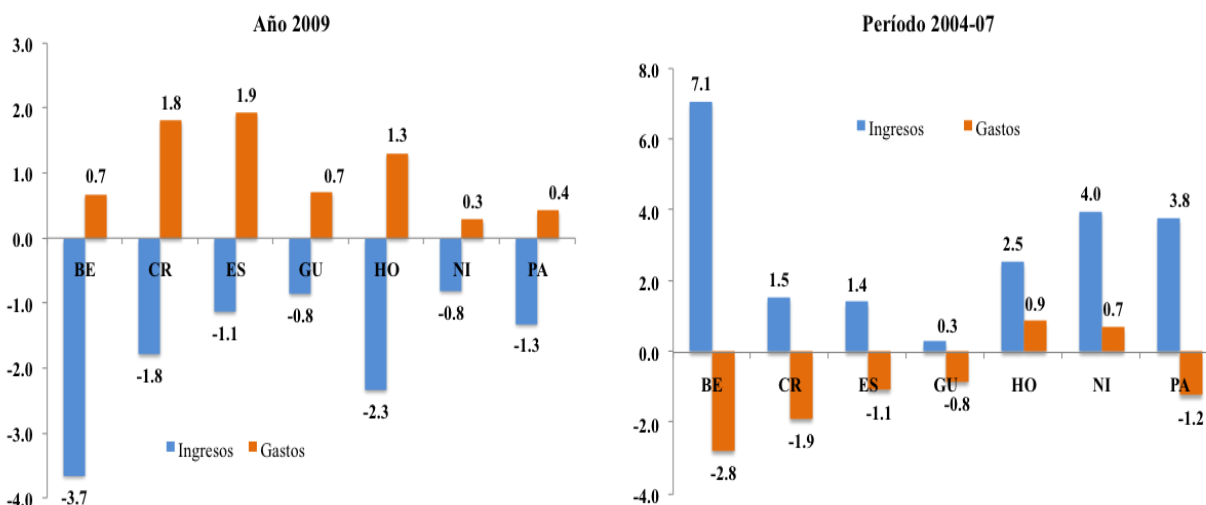
**Gráfico 3**  
Ingresos y gastos del gobierno central en América Central (2000-2009) (% del PIB)



Fuente: Elaboración propia con cifras de los bancos centrales y la CEPAL

Los resultados por país revelan que en el 2009, en términos del PIB, Costa Rica y El Salvador mostraron el mayor incremento en los gastos, lo cual explicó la mayor parte del deterioro fiscal que sufrieron en este año (50.4% y 63.1% respectivamente). Por el contrario, el deterioro en las finanzas públicas en Belice, Nicaragua y Panamá provino principalmente de la contracción en los ingresos (84.3%, 73.6% y 75.6% respectivamente) (gráfico 4).

**Gráfico 4**  
Variación en términos del PIB de los ingresos y gastos del gobierno central en la región, por países 2004-2007 y 2009



Fuente: Elaboración propia con cifras de los bancos centrales y la CEPAL

En los cuatro años que anteceden a la crisis (2004-2007), la mejora generalizada que experimentaron las finanzas públicas en la región provino principalmente de una mayor recaudación en el caso de Belice, Honduras, Nicaragua y Panamá. Por el contrario, la disminución de gastos constituyó la principal fuente explicativa en países como Costa Rica y Guatemala. Cabe señalar que la mayor reducción del déficit fiscal se dio en Belice y Panamá.

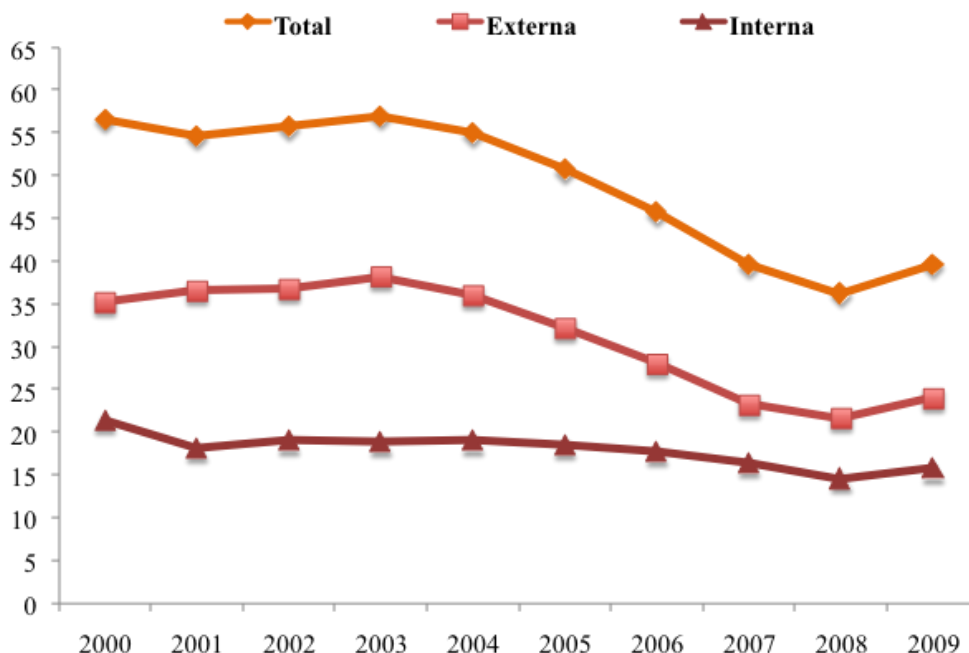
También es importante señalar que en el caso de Costa Rica y Guatemala, la magnitud de la contracción que sufrieron los ingresos del gobierno central en el 2009, superó el aumento acumulado que registraron estos durante el período 2004-2007. Por el contrario, esta diferencia fue inversa principalmente en las economías de Belice, Panamá y Nicaragua. En lo que respecta a los gastos, en los últimos dos países el

saldo también fue positivo, en el sentido que el aumento que contabilizaron sus erogaciones en el 2009 fue menor a la reducción acumulada que sufrieron éstas en el período 2004-2007. En el caso de Costa Rica, El Salvador y Guatemala, la magnitud de la reversión que experimentaron sus gastos totales en este último año, fue prácticamente similar a la reducción acumulada que se dio en el período previo (2004-2007).

## 1.2 Evolución de la deuda pública

La evolución de la deuda pública en la región muestra una tendencia a la baja a partir del 2004, pero ésta se interrumpe en el 2009, año en que las finanzas de los gobiernos centrales sufren un notable deterioro por la contracción de ingresos e incremento de gastos (gráfico 5).

**Gráfico 5**  
**Deuda Pública como porcentaje del PIB en América Central (2000-2009)**



Fuente: Elaboración propia con cifras de los bancos centrales, el CMC y la CEPAL.

En el período 2004-2007, la deuda pública total se redujo en 17.5 puntos del PIB, esto fue principalmente el resultado de una caída de 15 puntos del PIB en la deuda pública externa (tabla 1).

La mejora que experimentaron las finanzas públicas de la región, lo cual se reflejó en resultados primarios positivos (ingresos menos gastos sin intereses), pero

principalmente la expansión de la producción que se dio en este período, explican la tendencia a la baja que desde el 2004 se presentó en la deuda pública expresada en términos del PIB. También ayudó la reducción en las tasas de interés, que en parte explica una caída de casi medio punto del PIB en el gasto público de la región por este concepto. La condonación de deuda bajo la Iniciativa de Los Países Pobres Altamente Endeudados (HIPC por sus siglas en inglés), es otro factor a tomar en consideración. Esto benefició notablemente a Honduras y Nicaragua, los cuales contabilizaron en este período las reducciones más grandes de la deuda pública en la región

En Costa Rica y Panamá, el elevado crecimiento económico que se presentó en estos años, así como la tendencia a la baja en las tasas de interés, fueron factores claves en la reducción de su deuda como porcentaje del PIB. También en ambos casos el resultado primario mejoró notablemente. Estas tres variables, que determinan la dinámica de la deuda, se conjugaron a favor de la región, pero especialmente en estos dos países.



**Tabla 1**  
**Deuda Pública como porcentaje del PIB, por países (2004-2007)**

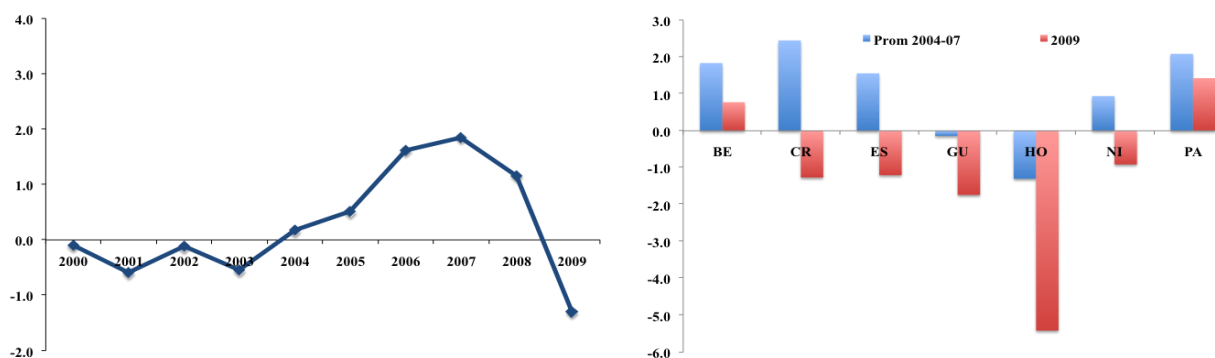
	Total	Externa	Interna
BE	-6.1	-5.7	-0.4
CR	-15.2	-9.2	-6.1
ES	-4.8	-4.6	-0.2
GU	-0.8	-3.7	2.9
HO	-42.8	-41.7	-1.0
NI	-115.0	-100.4	-14.6
PA	-14.5	-8.5	-6.0
<b>REGION</b>	<b>-17.5</b>	<b>-15.0</b>	<b>-2.5</b>

Fuente: Elaboración propia con cifras de los bancos centrales, el CMC y la CEPAL

Guatemala fue donde menos se redujo la deuda pública total en el periodo analizado. Aunque su deuda externa cayó casi cuatro puntos del PIB, la interna creció cerca de 3 puntos. De hecho, fue en el único país donde esta deuda se incrementó. A diferencia de casi todos los países de la región, en este país el resultado primario se mantuvo negativo entre el 2004-2007. Además, el crecimiento del PIB fue inferior al promedio de la región.

Pero el panorama positivo que venían experimentando todos los países de la región desde el 2004, cambió notablemente en el 2009. En este año la contracción del crecimiento económico impactó la recaudación. Esto juntamente con el incremento en el gasto público, generó un notable deterioro en el resultado primario, con excepción de Belice y Panamá. Además, la caída que sufrió la producción incrementó la razón Deuda/PIB (gráfico 6).

**Gráfico 6**  
**Resultado primario como porcentaje del PIB de América Central (2000-2009)**



Fuente: Elaboración propia con cifras de los bancos centrales, el CMC y la CEPAL

A pesar del resultado del 2009, a lo largo de la década se observa un saldo positivo para la mayoría de los países. La deuda pública como porcentaje del PIB se ha reducido notablemente en los últimos diez años en Costa Rica, Panamá, Honduras y Nicaragua. Por el contrario, ésta aumentó en Belice y El Salvador. En el caso de Guatemala se aprecia un ligero aumento, pero se mantiene entre las más bajas de la región.

Hacia futuro, sin embargo, el panorama es poco alentador. La previsión de un crecimiento económico relativamente bajo para los próximos dos o tres años, así como la limitada capacidad que han mostrado en el pasado los gobiernos de la región para implementar reformas tributarias efectivas y para reducir la evasión, son factores que no favorecen.

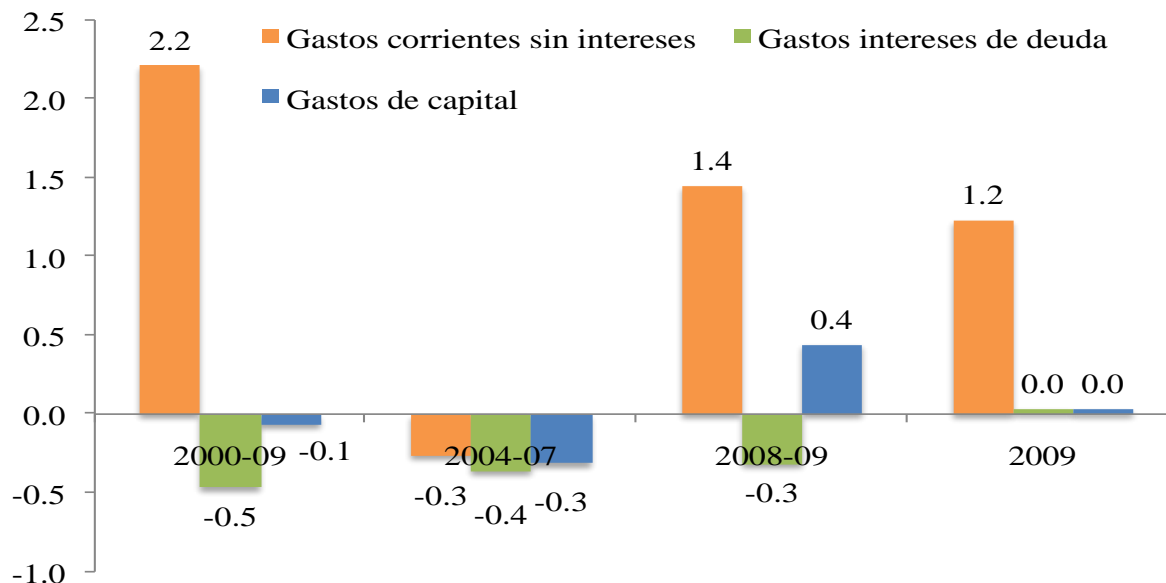
## **2. Evolución de los principales gastos e ingresos del gobierno central**

### **2.1. Evolución de los gastos públicos**

Los gobiernos centrales de la región favorecieron los gastos corrientes sin intereses en la última década, toda vez que éstos se incrementaron 2.2 por ciento del PIB entre el 2000 y el 2009. Por el contrario, la inversión pública, medida por los gastos de capital, se estancó durante este período. En lo que respecta al gasto por intereses, la disminución que varios países experimentaron en el saldo de la deuda, especialmente en la segunda mitad de la década, constituyó un alivio para la región, al reducirse en 0.5 del PIB.

Estos resultados están determinados por lo que sucedió al inicio y al final de la década. En el caso de los gastos corrientes sin intereses, se dio un aumento de 1 punto del PIB en los primeros dos años (2000-2001), en tanto en los últimos dos (2008-2009) se incrementaron 1.4 del PIB. Este último resultado provino mayormente del 2009, año en que se expandieron 1.2 del PIB. En contraposición, los gastos de capital y las erogaciones por concepto de intereses de deuda se estancaron en el 2009. En lo que respecta al período 2004-2007, en el que se presentó una contracción de los gastos totales en la región, tanto los corrientes como los de capital cayeron en magnitudes similares.

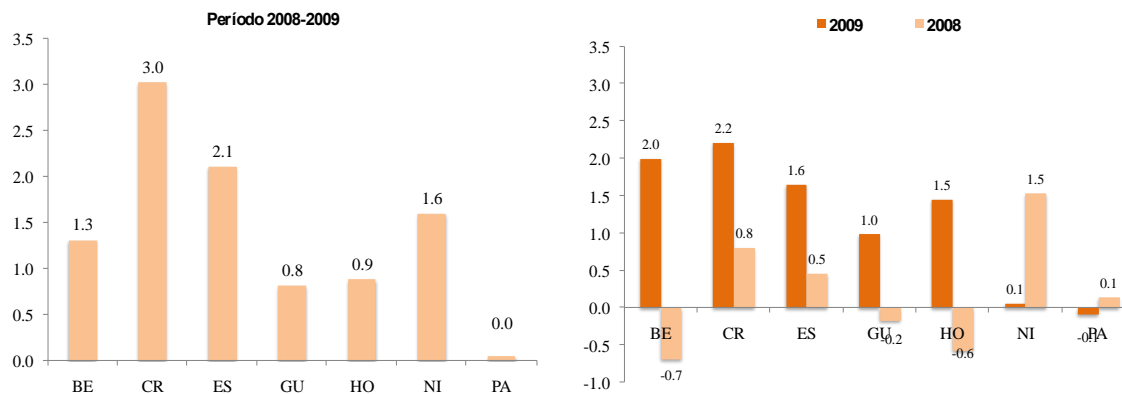
**Gráfico 7**  
Variación, en términos del PIB, de los gastos corrientes y gastos de capital en América Central (2000-2009)



Fuente: Elaboración propia con cifras de Bancos Centrales y la Cepal.

A nivel de países, con excepción de Panamá, los gastos corrientes sin intereses se expandieron en términos del PIB durante la crisis (2008-2009). El mayor incremento se presentó en Costa Rica (3 puntos del PIB), seguido de El Salvador (2.1 puntos del PIB). En la mayoría de países el aumento se presentó principalmente en el 2009, excepto en Nicaragua (gráfico 8).

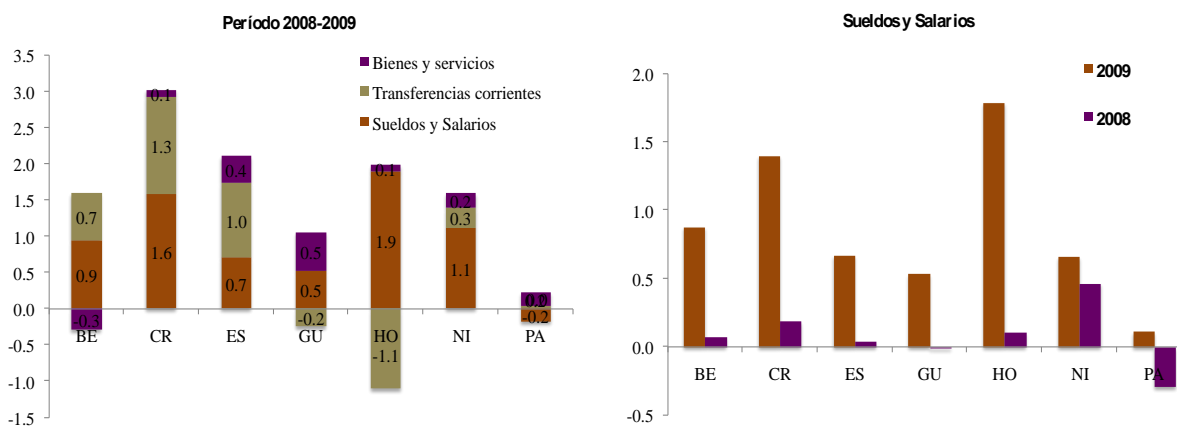
**Gráfico 8**  
Variación, en términos del PIB, de los gastos corrientes sin intereses (2008-2009)



Fuente: Elaboración propia con cifras de Bancos Centrales y la Cepal.

Un análisis más detallado, revela que el rubro de sueldos y salarios fue un factor determinante en el comportamiento de los gastos corrientes sin intereses durante la reciente crisis. En todos los países, con excepción de Panamá, explican una parte importante del aumento que se dio en estos gastos y el mayor efecto provino del año 2009, año en que sobresale la expansión del gasto en remuneraciones en Costa Rica y Honduras (gráfico 9).

**Gráfico 9**  
**Variación, en términos del PIB, de los gastos en sueldos y salarios (2008-2009)**



Fuente: Elaboración propia con cifras de Bancos Centrales y la Cepal.

Debido a que los gastos públicos en remuneraciones son generalmente rígidos a la baja, tienden a constituirse en el tiempo en egresos más de tipo permanente que transitoria, generándose así un gasto inercial, lo cual está desalineado del carácter transitorio de las medidas anticrisis. Además, el empleo en el gobierno central normalmente tiene poca vinculación con la población más vulnerable. En la reciente crisis, los sectores de la región más afectados, como la maquila, la construcción y el comercio, guardan una importante relación con los trabajadores menos calificados e informales.

OECD (2009) señala que un plan de estímulo económico debe ser oportuno, temporal y focalizado, consistente con los desequilibrios fiscales y el nivel de deuda, acorde con los estabilizadores automáticos y estar en línea con los fundamentales económicos. Subraya como esencial que se acompañe de un compromiso creíble de sostenibilidad de las finanzas públicas en el mediano y largo plazo. El gasto permanente e inercial asociado con los sueldos y salarios, sin embargo, podría generar a futuro importantes presiones fiscales. Con frecuencia, la región ha enfrentado esta situación por medio de recortes en los gastos sociales y en la inversión pública, lo cual termina comprometiendo los esfuerzos de reducción de la pobreza, el crecimiento y la competitividad.

Por otra parte, si bien en Belice, Costa Rica y El Salvador se observa una expansión en el rubro de las transferencias corrientes, donde se contabilizan gastos sociales que podrían tener alguna relación con las medidas anticrisis implementadas en la región en el 2008 y 2009, en los países con el menor ingreso per cápita de la región, estos gastos y en algunos casos los de capital, analizados a continuación, se contrajeron o crecieron muy poco.

En el período 2008-2009, Panamá registró el mejor resultado en los gastos de capital, seguido de Honduras (2.3 y 1.1 puntos del PIB, respectivamente). En contraposición, se redujeron en Belice, Costa Rica, Guatemala y Nicaragua. También en el período 2004-2007 y a lo largo de toda la década, Panamá ha sido el líder de la región en materia de inversión pública. En este país el dinamismo se presenta especialmente en los últimos tres años, en buena parte como resultado de la ampliación del Canal. Por su parte, Costa Rica y El Salvador muestran cifras positivas pero bajas e insuficientes si se comparan con las necesidades de infraestructura que enfrentan estos países. En el caso de El Salvador, el resultado responde esencialmente al proceso de reconstrucción asociado al terremoto de inicios de década. En los primeros cuatro años (2000-2003), sus gastos de capital aumentaron 1.4 puntos del PIB, mientras en el período restante cayeron un punto del PIB. En el caso particular de Costa Rica, el resultado de la década está dominado por el 2007 y 2008, años en que los gastos de capital aumentaron 1.2 puntos del PIB, en buena parte por la política fiscal expansiva aplicada por el gobierno entrante, respaldada en los dos años previos de superávit en las finanzas públicas. En los demás años, la inversión pública de este país registra una caída de 0.8 puntos del PIB (tabla 2).

**Tabla 2**

**Variación, en términos del PIB, de los gastos de capital, por países y para períodos seleccionados**

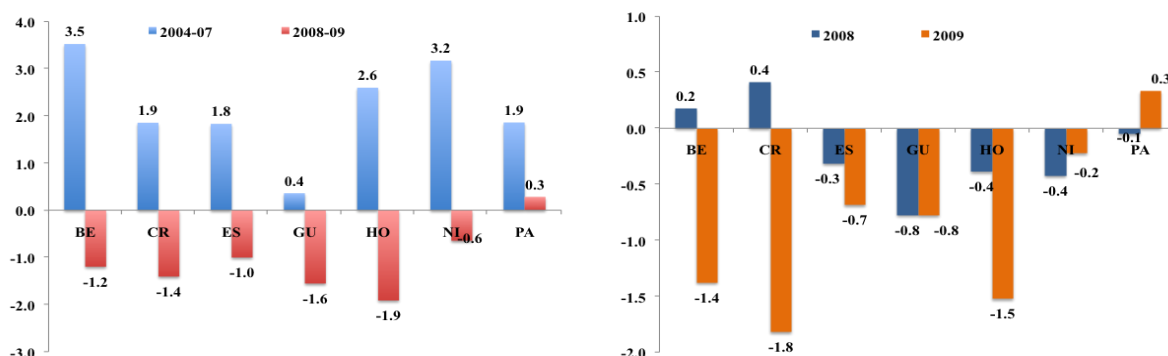
	2000-09	2004-07	2008-09	2009
BE	-4.1	-7.7	-2.1	-1.0
CR	0.4	0.2	0.5	-0.4
ES	0.4	-1.2	0.2	0.1
GU	-1.7	-0.2	-0.7	-0.3
HO	0.3	-0.5	1.1	0.5
NI	-7.7	-1.7	-0.9	0.1
PA	2.9	0.9	2.3	0.7
<b>REGION</b>	-0.1	-0.3	0.4	<b>0.0</b>

Fuente: Elaboración propia con cifras de Bancos Centrales y la Cepal.

## 2.2 Evolución de los ingresos tributarios

Los ingresos tributarios de la región, tal como se aprecia en el gráfico 10, tuvieron un comportamiento expansivo en el período 2004-2007, para luego registrar una fase contractiva en el período 2008-2009, especialmente en el último año. En el primer período, Belice y Nicaragua registraron el mayor incremento en su carga tributaria (3.5 y 3.2 en términos del PIB). En contraposición, Guatemala experimentó la menor (0.4 por ciento del PIB). En el segundo período, (2008-2009), la carga tributaria se redujo en todos los países, con excepción de Panamá. La mayor caída la contabilizó Honduras y Guatemala. Sin embargo, el impacto de la crisis fue mayor durante el 2009. De hecho, en el 2008 tanto Belice como Costa Rica mostraron resultados positivos. Pero en el siguiente año estos dos países sufrieron, junto a Honduras, la mayor caída en la carga tributaria.

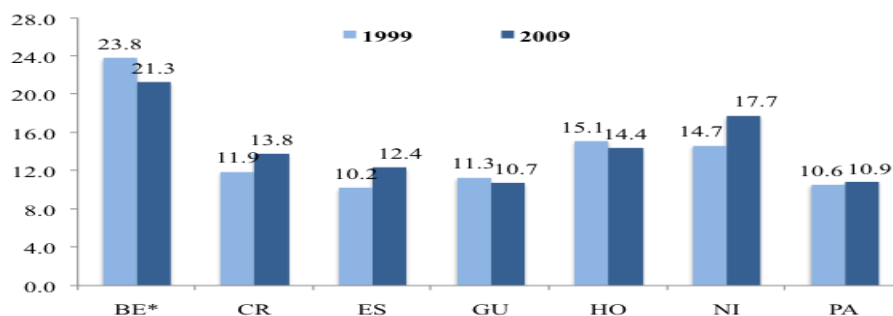
**Gráfico 10**  
Variación, en términos del PIB, de los ingresos tributarios, por países



Fuente: Elaboración propia con cifras de Bancos Centrales y la Cepal.

Si se analizan las cifras a lo largo de la década, la crisis dejó a Belice, Guatemala y Honduras con una carga tributaria al final del 2009 inferior a la registrada diez años atrás (gráfico 11).

**Gráfico 11**  
Ingresos tributarios como % del PIB en la región, por países



\* En el caso de Belice los años comparados son 2001 y 2009.

Fuente: Elaboración propia con cifras de Bancos Centrales y la Cepal

Si se analizan los principales componentes de los ingresos tributarios, es posible observar que la crisis afectó principalmente la recaudación del impuesto sobre las ventas. Exceptuando Panamá, en los demás países ésta se contrajo más que la recaudación del impuesto sobre la renta, donde Nicaragua y Panamá mostraron cifras positivas. La mayor contracción en la recaudación del impuesto sobre las ventas se presentó en Costa Rica y en Honduras (tabla 3).

Los anteriores resultados se encuentran en buena parte asociados a la fuerte caída que registraron las importaciones en la región, lo cual afectó la recaudación de este impuesto en las aduanas.

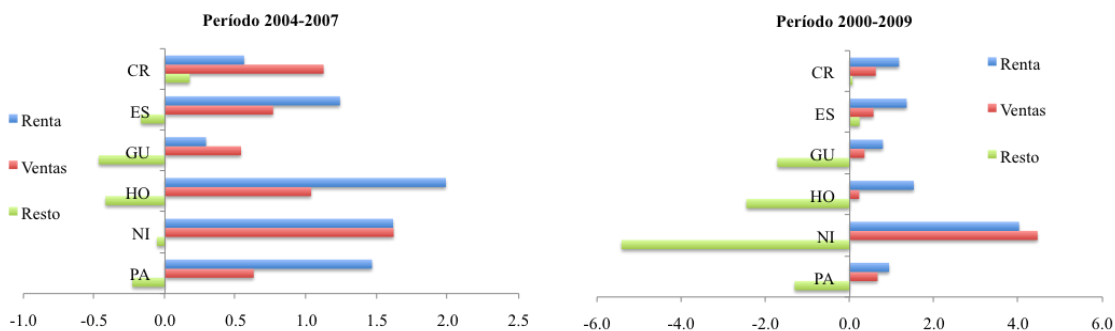
**Tabla 3**  
Variación, en términos del PIB, de la recaudación tributaria, por impuestos y países (2009).

Año 2009				
	Total	Renta	Ventas	Resto
CR	-1.8	-0.3	-1.0	-0.5
ES	-0.7	0.0	-0.7	0.0
GU	-0.8	-0.1	-0.5	-0.2
HO	-1.5	-0.4	-0.9	-0.3
NI	-0.2	0.5	-0.3	-0.4
PA	0.3	0.6	0.0	-0.2

Fuente: Elaboración propia con cifras de Bancos Centrales y la Cepal

La expansión que experimentó la recaudación tributaria en la región durante el período 2004-2007, fue impulsada principalmente por el impuesto sobre la renta en el caso de El Salvador, Honduras y Panamá, mientras en las economías de Costa Rica y Guatemala, la mayor contribución estuvo asociada al impuesto sobre las ventas (Gráfico 12).

**Gráfico 13**  
Variación, en términos del PIB, de la recaudación tributaria, por impuestos y países (2000-2009).



Fuente: Elaboración propia con cifras de Bancos Centrales y la Cepal

Si se analiza la década completa, en todos los países, excluyendo Nicaragua, el mayor dinamismo lo presentó el impuesto sobre la renta. Este resultado es importante en el sentido de que la estructura tributaria se ha vuelto menos dependiente de los impuestos indirectos (tabla 4).

**Tabla 4**  
**Composición porcentual de la recaudación tributaria en la región, por impuestos y países.**

	RENTA		VENTAS		RESTO	
	2000	2009	2002	2009	2000	2009
CR	22.0	29.7	36.9	35.9	41.1	34.5
ES	32.0	36.4	53.2	47.9	14.9	15.7
GU	21.5	29.7	40.7	45.9	37.8	24.5
HO	19.9	32.0	35.2	36.9	44.9	31.1
NI	16.2	35.3	19.3	40.2	64.4	24.5
PA	43.3	48.7	14.7	21.1	42.0	30.2

Fuente: Elaboración propia con cifras de Bancos Centrales y la Cepal

A pesar de la mayor importancia que adquirió en la última década el impuesto sobre la renta en la región, éste presenta importantes debilidades en su estructura y recaudación. La contribución de las personas físicas dentro de la recaudación de dicho tributo es reducida. Para el caso particular de Costa Rica, diferentes estudios revelan que existe una importante evasión del impuesto sobre la renta, especialmente por parte de profesionales liberales (Rosales, 2008). En países como El Salvador y Guatemala, la evasión del impuesto sobre la renta alcanza un 45.3% y 63.7%, respectivamente (CEPAL, 2010).

El panorama con el IVA no es muy diferente. En Costa Rica los servicios se encuentran exentos y la evasión es importante. En el caso de El Salvador, diferentes fuentes revelan también una alta evasión. Un estudio de Funde del 2008 la estima entre un 37.3% y 40% durante el 2004-2007. Además, señala cuatro factores que afectan negativamente la recaudación en este país: a) debilidades en la Administración Tributaria y Aduanera, b) fallas en las tareas de fiscalización y control, c) vacíos en la normativa tributaria y d) factores asociados a los sujetos pasivos y a la baja cultura tributaria. Entre los sectores más sensibles a la evasión identifica a las empresas acogidas a regímenes de incentivos fiscales, transporte terrestre, entidades financieras, importadores de vehículos usados, profesionales independientes, comercio informal, entre otros.



En Guatemala la situación no es muy distinta. De acuerdo con estimaciones de la Administración Tributaria, la evasión en el IVA fue superior al 30% en el año 2006. Por su parte, ICEFI (2008) encontró que menos del 10% de los delitos tributarios denunciados se resuelven en este país. Así, a los problemas de evasión se suma el desincentivo a ser castigado. En materia del impuesto sobre la renta se han venido realizando algunos esfuerzos para simplificarlo y se han mejorado los controles administrativos, pero persisten debilidades en la base del impuesto por los esquemas preferenciales, además existe una fuerte dependencia de impuestos conocidos como “temporales”.

Por su parte, Panamá cuenta con una carga tributaria que fue hasta el 2008 la más baja de la región, a pesar de que en la pasada década mostró el mayor dinamismo económico de América Central y se han dado algunos esfuerzos de mejora de la administración tributaria. Este país enfrenta problemas similares a los arriba señalados. Sin embargo, en años más recientes parece haber un mayor interés por atender esta situación. En el 2009 se aprobó una reforma tributaria que además de eliminar varias exenciones e incrementar algunos gravámenes, se incluyeron por primera vez las actividades de la Zona Libre de Colón como gravables de renta, lo cual contribuyó a que en este año fuera el único país cuya carga tributaria no se contrajo. También una segunda reforma tributaria entró a regir a mediados del 2010, con la cual se incrementa del 5% al 7% el impuesto que grava el consumo y se aumentan los impuestos a grandes empresas como bancos, aerolíneas y de telecomunicaciones. Además, se establecen tributos a la venta de artículos de lujo como automóviles, joyas y yates. Con los recursos que se generen se pretende financiar subsidios para energía, vivienda, becas para escolares y una ayuda de 100 dólares a los personas mayores de 70 años no asegurados.

En general, si bien la región ha realizado algunas mejoras en la gestión tributaria, la mayoría de las reformas tributarias implementadas durante la última década han sido parciales, con resultados limitados. Estas han respondido a presiones fiscales del momento más que a la necesidad de mejorar los sistemas tributarios desde el punto de vista económico y de equidad. Los problemas de evasión siguen siendo un problema común. Por esta razón, la mejora que experimentaron los ingresos tributarios de la región durante el período 2004-2007, respondió más al ciclo económico expansivo que se presentó durante estos años, que a la implementación de reformas tributarias integrales.

## **Bibliografía**

- Central Bank of Belize, 2010. Annual Report 2009, en [http://www.centralbank.org.bz/dms20uc/dynamicdata/docs/20100521162443\\_2.pdf](http://www.centralbank.org.bz/dms20uc/dynamicdata/docs/20100521162443_2.pdf). Belmopan, CBB Research Department.
- CEPAL, 2010. Evasión y equidad en América Latina. Santiago de Chile. Comisión Económica para América Latina y el Caribe.
- CEPAL, 2009. Balance preliminar de las economías de América Latina y el Caribe 2009. Santiago de Chile, Comisión Económica para América Latina y el Caribe.
- Consejo Monetario Centroamericano. 2010. Informe Económico Regional 2009. San José, Costa Rica.
- ICEFI, 2008. Eficiencia de la captación fiscal por la vía judicial. Guatemala, Instituto Centroamericano de Estudios Fiscales.
- Ministerio de Economía y Finanzas de Panamá. 2010. Informe Económico y Social – Diciembre de 2009. Ciudad de Panamá, Panamá.
- Rosales, 2008. Sostenibilidad de las finanzas públicas: fortalezas y debilidades. Ponencia preparada para el Decimoquinto Informe Estado de la Nación. San José, Programa Estado de la Nación.
- CEPALSAT. 2010. Sitio oficial, en <http://websie.eclac.cl/infest/ajax/cepalstat.asp?carpeta=estadisticas>
- SECMCA. 2010. Sitio oficial, en <http://www.secmca.org/>.
- Contraloría General de la República-INEC. 2010. Sitio oficial, en <http://www.contraloria.gob.pa/inec/>.
- Fondo Monetario Internacional. 2010. Sitio oficial, en <http://www.imf.org/external/pubs/ft/weo/2010/01/weodata/index.aspx>
- Banco Central de Nicaragua. Sitio oficial, en <http://www.bcn.gob.ni/>.
- Banco Central de Honduras. Sitio oficial, en <http://www.bch.hn/>.
- Banco de Guatemala. Sitio oficial, en <http://www.banquat.gob.gt/>.
- Banco Central de Reserva de El Salvador. Sitio oficial, en <http://www.bcr.gob.sv/>.
- Banco Central de Costa Rica. Sitio oficial, en <http://www.bccr.fi.cr/>.
- Central Bank of Belize. Sitio oficial, en <http://www.centralbank.org.bz/>

## **Notas**

---

<sup>i</sup> En adelante se entenderá por la región de América Central por países de Belice, Costa Rica, El Salvador, Guatemala, Honduras, Nicaragua y Panamá. Por su parte, la región de Centroamérica excluye a Belice y Panamá.