



VIGESIMOSEGUNDO INFORME ESTADO DE LA NACIÓN EN DESARROLLO HUMANO SOSTENIBLE (2015)

Análisis de la actividad empresarial cantonal: hacia el crecimiento inclusivo

Lizette Brenes-Bonilla
Ligia Bermúdez-Mesén

Agosto, 2016



Nota: El contenido de esta ponencia es responsabilidad del autor. El texto y las cifras de las ponencias pueden diferir de lo publicado en el Informe sobre el Estado de la Nación en el tema respectivo, debido a revisiones posteriores y consultas. En caso de encontrarse diferencia entre ambas fuentes, prevalecen las publicadas en el Informe.

Índice

Resumen ejecutivo	iii
1. Introducción	1
1.1. Antecedentes	1
1.2. Justificación	2
2. Metodología	3
3. Resultados	4
3.1. Resultados generales.....	4
3.2. Análisis de conglomerados.....	6
4. Conclusiones	12
5. Recomendaciones	13
6. Referencias.....	15
Anexo 1: Compendio cantonal según las principales actividades económicas	16
Anexo 2: Apéndice Metodológico	28

Resumen ejecutivo

En Costa Rica conviven el crecimiento económico y la desigualdad. Según Samans, Blanke, Corrigan, Drzeniek (2015) el mayor reto político que ocupa a los líderes, alrededor del mundo, es expandir la cobertura de los beneficios del crecimiento económico. Sostienen que el crecimiento inclusivo se refiere tanto al ritmo de crecimiento como al patrón que sigue.

La actividad empresarial es la que determina el crecimiento económico. Analizarla, entonces, es necesario para definir políticas y acciones a favor del crecimiento inclusivo. Este estudio del Observatorio de mipyme (Omipyme) analiza la actividad empresarial de todos los cantones del país, con base en las patentes comerciales que se otorgan en las municipalidades.

Por primera vez, se determina la cantidad de empresas presentes en cada cantón y las principales actividades económica. Las únicas empresas que no aparecen en este estudio son las informales, las cuales por su naturaleza no aparecen en estos registros públicos municipales.

La descripción de esta actividad empresarial cantonal se complementa con un análisis de conglomerados. Se analiza la dinámica empresarial considerando otras variables: la densidad de empresas por km², el porcentaje de población urbana, el índice de gestión municipal (IGM) y el tipo de actividad empresarial más común en el cantón. Los resultados ofrecen tres grupos de cantones: los de mayor actividad empresarial y desempeño municipal promedio, los cantones de la Gran Área Metropolitana (GAM) con mejor desempeño promedio en la gestión municipal y densidad empresarial media, así como los cantones con menor actividad empresarial y menor desempeño municipal.

Descriptores

Empresa, mipyme, crecimiento inclusivo, cantón, formalidad empresarial actividad económica.

Agradecimiento

A todas las municipalidades del país que permitieron la construcción completa de este estudio.

Al Instituto de Formación y Capacitación Municipal y Desarrollo Local de la UNED.

A las compañeras de investigación de Omipyme: Katherine Bermúdez, Victoria Hernández y Daniela Jiménez.

1. Introducción

En Costa Rica conviven el crecimiento económico y la desigualdad. Según Samans, Blanke, Corrigan, Drzeniek (2015) el mayor reto político que ocupa a los líderes alrededor del mundo es expandir la cobertura de los beneficios del crecimiento económico. Sostienen que el crecimiento inclusivo se refiere tanto al ritmo como al patrón de crecimiento. La actividad empresarial determina el crecimiento económico, analizarla es necesario para definir políticas y acciones que favorezcan el crecimiento inclusivo.

El abordaje cantonal es oportuno dada la reciente Ley General de Transferencia de Competencias del Poder Ejecutivo a las Municipalidades N° 8801 (Asamblea Legislativa de Costa Rica, 2010). El fortalecimiento de la gestión local es una de las estrategias de modernización del Estado Costarricense.

Por primera vez en el país, se determina la cantidad de empresas presentes en cada cantón y las principales actividades económicas por cantón, esto con base en los registros públicos de todos los cantones. Las únicas empresas que no aparecen en este estudio son las informales, las cuales por su naturaleza no se han podido identificar en registros públicos.

Posteriormente, se realiza un análisis de conglomerados. La clasificación considera la densidad de empresas por km², el porcentaje de población urbana, el índice de gestión municipal (IGM) y el tipo de actividad empresarial más común en el cantón. Los resultados ofrecen tres categorías de análisis que permiten valorar políticas o estrategias para cada una de ellas.

Finalmente, se sintetizan los hallazgos principales y se proponen líneas de acción para fortalecer el crecimiento inclusivo. El documento incluye un compendio completo de las principales actividades económicas por cantón y un apéndice metodológico. En el sitio web del observatorio se encuentran más recursos disponibles por cantón.

1.1. Antecedentes

Desde su creación en 2005, el Observatorio de micros, pequeñas y medianas empresas (Omipyme) realiza investigaciones con el propósito de ofrecer información y conocimiento pertinentes. Promueve la mejora del ecosistema de negocios del país y evoluciona en las perspectivas de análisis del parque empresarial costarricense.

A partir de la información recopilada en las municipalidades y concejos municipales de todo el país, en conjunto con algunos indicadores y variables relativos al desarrollo y competitividad cantonal, ha sido posible verificar que existe una correlación significativa entre el número de patentes activas en los municipios y factores tales como la pobreza, la educación superior, así como el desarrollo humano y social (Brenes Bonilla, Bermúdez Mesén & Zumbado Castillo, 2012; Brenes Bonilla, Bermúdez Mesén y Campos Vargas, 2015).

Además, se ha analizado la heterogeneidad existente en el trámite y cobro de patentes municipales dada la autonomía que poseen los gobiernos locales (Brenes Bonilla, Bermúdez Mesén & Bermúdez Vargas, 2015). Las empresas enfrentan diferentes modelos de trámite, requisitos y costos según el cantón.

Desde el 2012, Omipyme inicia la recopilación de las bases de datos de patentes de las municipalidades con el propósito de construir el primer mapa empresarial completo. El proceso no se logra completar en los primeros años. Las bases de datos ofrecen pocas variables y son heterogéneas, no obstante, brindan suficiente información para realizar un primer análisis.

Así, es hasta el 2015 cuando se realiza la recopilación completa de las bases de datos de patentes de cada cantón. Se obtiene la información referente a las patentes municipales que las empresas o personas deben tramitar ante el gobierno local para desarrollar una actividad lucrativa, según lo establecido en el Código Municipal de Costa Rica (Asamblea Legislativa de Costa Rica, 1998).

En este documento se presentan, por primera vez, las principales actividades económicas, según la actividad empresarial cantonal. Se ofrece un compendio cantonal según las cinco actividades principales. Además, se realiza un análisis por conglomerados, considerando nuevas variables de estudio.

1.2. Justificación

Poschl y Faguet (2015) sostienen que la descentralización, diseñada para las necesidades específicas del país, puede mejorar la cohesión de la sociedad civil por el aprendizaje que se produce en las comunidades, entre otras ventajas. Sus investigaciones concluyen que la descentralización es un asunto de diseño de políticas y constante calibración.

En Costa Rica una de las estrategias para modernizar el Estado es la descentralización. Por esta razón, el diseño de política pública local, la vinculación efectiva con las comunidades y el aprendizaje, requieren que exista información cantonal oportuna.

La dinámica de los cantones debe estudiarse con profundidad y prontitud. Debe observarse de forma permanente. El componente empresarial es uno de los factores menos estudiados según se puede verificar en la información disponible sobre el tema.

Omipyme ha dado seguimiento a la evolución de la cantidad de actividad empresarial de acuerdo con los patronos, según la CCSS consideradas empresas formales y de acuerdo con la actividad registrada en las municipalidades, consideradas semiformales. En el cuadro 1 se presentan estos resultados actualizados.

Cuadro1

Total de patentes municipales y patronos inscritos, 2015

Tipo de registro	N° de empresas
Patentes municipales (empresas semiformales)	152.812
Patronos inscritos (empresas formales)	67.272
Razón (Patentes/Patronos)	2,27

Fuente: elaborado por Omipyme con base en información proporcionada por las municipalidades y estadísticas de la CCSS a junio del 2015.

No obstante, el énfasis del estudio es la comprensión precisa del tejido emprendedor y empresarial de las comunidades. Desde la perspectiva de las patentes comerciales que permiten la actividad empresarial.

2. Metodología

Con el fin de contar con la base de datos completa de patentes del país, Omipyme solicitó las patentes activas a todas las municipalidades y a siete consejos de distrito que las otorgan, la mayoría de los archivos fueron recibidos entre agosto y noviembre del 2015.

Obtuvo la información contenida en bases de datos de 81 cantones y siete consejos de distrito que otorgan patente comercial, para un total de 88. Las variables presentes en las bases de datos son heterogéneas. En el siguiente cuadro se presentan las variables y el porcentaje de bases de datos que las incluyen.

Cuadro 2.

Variables incluidas en la información de patentes municipales, 2015

Variable	N° de cantones o concejos	%
Nombre del patentado	82	93,2
Tipo de actividad	76	86,4
Dirección	72	81,8
Cédula (física o jurídica)	71	80,7
Teléfono	53	60,2
Nombre comercial	49	55,7
Distrito	46	52,3
Fecha en que se otorgó	9	10,2
Correo	7	8,0
Monto (tarifa)	7	8,0

Fuente: Elaboración propia.

De acuerdo con la información obtenida, después del nombre del patentado la variable incluida en un mayor porcentaje de archivos (86%) es el tipo de actividad, por lo cual se decidió realizar el análisis de las patentes municipales con base en el comportamiento de la actividad económica.

Para codificar la variable *actividad económica* se utilizó la Clasificación industrial internacional uniforme de todas las actividades económicas (CIIU) en su revisión 4 (Naciones Unidas, 2009). La codificación de cada patente se realizó en general a dos dígitos del CIIU, es decir, a nivel de división.

El primer análisis de los resultados arrojó una alta concentración en actividades de comercio al por menor y en algunos tipos de servicio. Por esta razón se realizó una codificación adicional para estas actividades. Se codificaron a cuatro dígitos que corresponde al nivel de clase y brinda mayor especificidad y posibilidades de análisis.

La codificación de la actividad económica, según las patentes municipales, presentó las dificultades relativas a las variables presentes en las bases de datos según se expuso en el cuadro 1.

Afortunadamente, con los datos disponibles fue posible una definición bastante precisa para más de 80% de las empresas. El otro 20% requirió un esfuerzo adicional de exploración por internet o telefónica para definir la actividad económica de la forma más exacta posible. Un apartado con mayor detalle metodológico se ofrece en el apéndice de este documento.

3. Resultados

3.1. Resultados generales

Como resultado se obtuvo la distribución de las patentes comerciales otorgadas, según grupo de actividad económica. A continuación, se presenta el cuadro 3 con los datos en orden descendente, según la actividad económica.

Cuadro 3
Costa Rica Distribución de las patentes municipales otorgadas según grupo de actividad económica*, 2015

Grupo de actividad económica	N°	% Válido	% Acumulado
Comercio al por menor	55 029	40,3	40,3
Servicio de alimento y bebida	20 669	15,1	55,5
Venta y reparación de vehículos automotores y motocicletas	9130	6,7	62,2
Servicios personales y otros (salas de belleza, lavado de autos y otros)	7056	5,2	67,3
Transporte por vía terrestre	4089	3,0	70,3
Elaboración de productos alimenticios	3437	2,5	72,9

Grupo de actividad económica	N°	% Válido	% Acumulado
Servicios de alojamiento	3111	2,3	75,1
Actividades de juego y apuestas	2486	1,8	77,0
Actividades deportivas, de diversión y esparcimiento	2418	1,8	78,7
Comercio al por mayor	2288	1,7	80,4
Depósito y actividades de transporte complementarias	1922	1,4	81,8
Actividades de oficinas administrativas, soporte de oficinas	1873	1,4	83,2
Enseñanza	1721	1,3	84,5
Actividades inmobiliarias	1429	1,0	85,5
Actividades relacionadas con la salud humana	1419	1,0	86,5
Producción agropecuaria, caza y actividades de servicio conexas	1160	0,9	87,4
Otras actividades	17 199	12,6	100,0
No especifica	16 376		
Total	152.812	100,0	

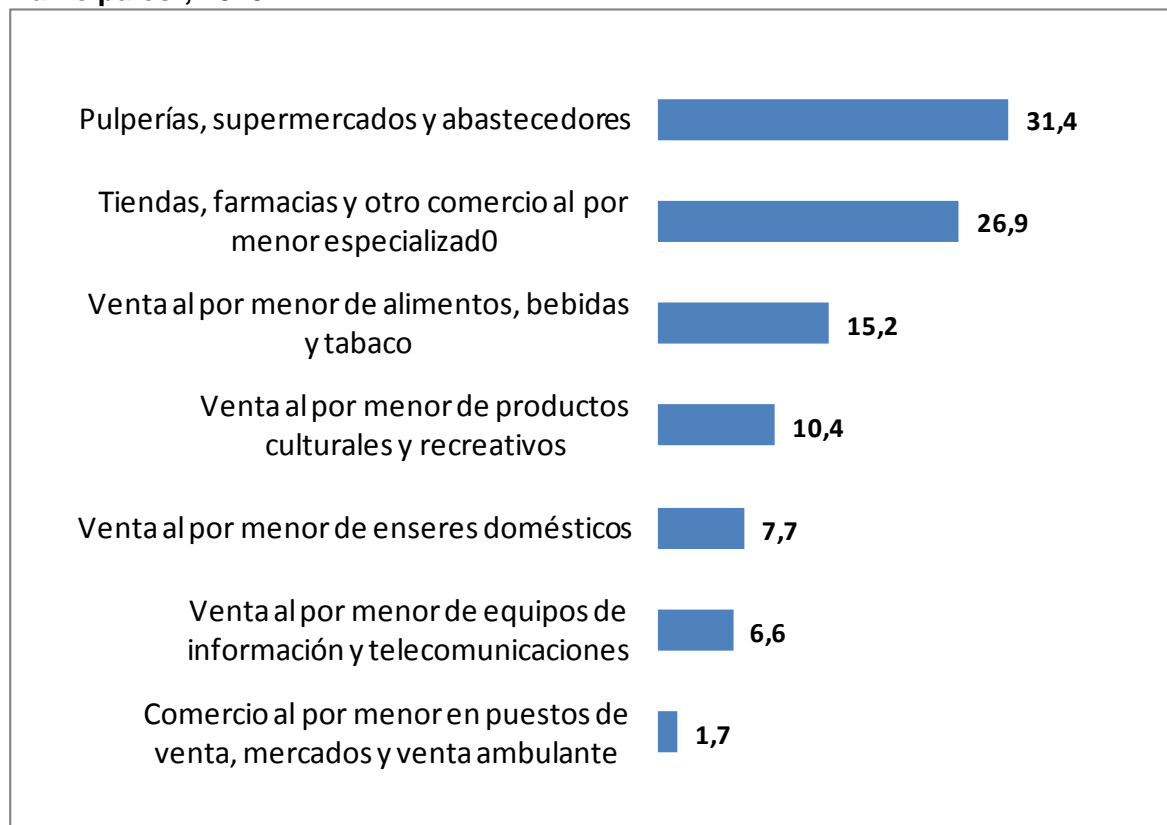
Fuente: Elaborado por Omipyme con base en información proporcionada por las municipalidades y concejos municipales de distrito.

*/Actividades codificadas a dos dígitos (divisiones) del CIIU revisión 4.

El comercio al por menor representa 40,3% del total de patentes, se constituye así en la principal actividad económica presente en los cantones. En segundo lugar, se encuentran los servicios de alimentos y bebidas, a los cuales se dedica 15,1% de los patentados. El tercer lugar lo ocupa la venta y reparación de vehículos automotores y motocicletas (6,7%).

Ante la importancia del comercio al por menor, hallada en la distribución, se realizó una codificación más detallada a cuatro dígitos del CIIU de estas actividades; se obtuvo la distribución que se puede observar en la figura 1. El mayor porcentaje corresponde a pulperías, supermercados y abastecedores, que comprenden 31,4% del comercio al por menor. Luego, figuran las tiendas, farmacias, ferreterías y otros tipos de comercio al por menor especializado, con 26,9% de estas actividades.

Figura 1
Distribución porcentual de las actividades de comercio al por menor en las patentes municipales*, 2015



*/Actividades codificadas a cuatro dígitos (clases) del CIIU, revisión 4.

Fuente: Elaborado por Omipyme con base en información proporcionada por las municipalidades y concejos municipales de distrito.

Conocer la dinámica empresarial cantonal resulta indispensable para el diseño de políticas, proyectos, iniciativas y acciones dedicadas a mejorar el crecimiento económico desde las comunidades. Este primer acercamiento muestra, que, desde la perspectiva de la actividad empresarial cantonal, Costa Rica es un país dedicado al comercio, principalmente.

3.2. Análisis de conglomerados

Con el objetivo de obtener una perspectiva más clara del tejido empresarial en los cantones del país, se realizó el análisis de conglomerados para agruparlos según sus características. Se analiza la relación de las patentes municipales y otros indicadores del cantón: densidad de población, porcentaje de población urbana, Índice de Gestión Municipal (IGM), densidad de patentes por km² y por cada mil habitantes. El detalle sobre estas fuentes de información se muestra en la tabla 1.

Tabla 1
Indicadores y fuentes de información. 2015

Indicador	Descripción	Periodo	Fuente
Total de patentes municipales activas	Número de patentes municipales activas en el cantón	2015	Omipyme*
Proporción de patentes por actividad económica	Proporción de patentes del cantón destinadas a cada actividad	2015	Omipyme**
Densidad de patentes x extensión del cantón	Nº de patentes/kilómetros cuadrados del cantón	2015	Omipyme INEC***
Patentes por cada mil habitantes	Nº de patentes/totales de habitantes del cantón * 1000	2014	Omipyme INEC
Índice de Gestión Municipal (IGM) 2014	Valor obtenido en el Índice de Gestión Municipal (IGM) del cantón	2014	Contraloría General de la República

Fuente: Elaboración propia.

¹Con base en la información proporcionada por municipalidades y concejos municipales.

²Para cada cantón se identificó las principales actividades económicas.

³El dato de extensión en kilómetros cuadrados fue tomado del Censo Nacional 2011 realizado por el Instituto Nacional de Estadística y Censos (INEC).

Dado que el número de variables correspondiente a la distribución de las patentes por actividad económica es muy grande para incluirlo en este tipo de análisis, fue necesario unir algunas de las categorías, para lo cual se tomó como base la clasificación a un dígito (secciones) del CIU.

Después de revisar distintas combinaciones de variables e indicadores para realizar el análisis fueron seleccionados:

- Densidad de patentes x km²
- Porcentaje de población urbana
- Índice de Gestión Municipal (IGM) 2014
- Los grupos de actividad: comercio al por menor, servicios de alimento y bebida, servicios personales y reparación de artículos, servicios de salud y enseñanza

El análisis de conglomerados dio como resultado óptimo la clasificación de los cantones en tres grupos. En el primer grupo solo quedaron ubicados tres cantones, en el segundo 19 y el tercer grupo fue el más grande con 57 cantones. La diferencia más notoria se observó en la densidad de patentes por km², siendo mayor en el primer grupo (cuadro 4), mientras que el porcentaje de patentes municipales destinadas a actividades de comercio al por menor fue más alto en el tercer grupo.

Cuadro 4
Valores centrales de los conglomerados finales. 2015

Variable	Promedio del grupo			Promedio general
	1	2	3	
N° de cantones*	3	19	57	
Patentes x km ²	260,3	53,4	3,0	24,9
IGM 2014	64,1	71,4	55,2	59,5
Población urbana	100%	95%	51%	63,5
Comercio al por menor	35%	38%	43%	42%
Servicio de alimento y bebida	14%	13%	16%	15%
Servicios personales y reparación de artículos	8%	7%	5%	5%
Servicios de enseñanza y salud	5%	4%	1%	2%

Fuente: Elaborado por Omipymes con base en el análisis de la información.

*/Se excluyen del análisis los cantones de Turrubares y Nandayure por falta de especificación de las actividades económicas.

Con base en los resultados de este análisis se describieron los grupos obtenidos de la siguiente manera:

Grupo 1: Cantones con mayor emprendimiento empresarial y una gestión municipal promedio

El grupo más pequeño, conformado por los tres cantones con mayor densidad de patentes municipales por km²: San José, Montes de Oca y Tibás. Son 100% urbanos y con diferente nivel de desempeño de sus municipios de acuerdo con el Índice de Gestión Municipal (IGM) del 2014, en el cual obtienen un valor promedio de 64,1.

Presentaron algunas particularidades en la distribución de patentes por actividad económica:

- En el cantón central de San José la actividad más importante son los servicios de alimento y bebida que comprenden 15,2% de las patentes activas, seguida por la venta y reparación de vehículos con 8,3%. La distribución porcentual de las patentes indicó que la actividad económica de San José está más diversificada en relación con los demás cantones de la provincia.

- Montes de Oca presenta como actividad principal el comercio al por menor en tiendas, farmacias, ferreterías y otros comercios especializados que representan 32,7% de las patentes; pero también destacó el hecho de ser el cantón donde los servicios de enseñanza constituyen una de las principales actividades económicas.

- En Tibás el comercio al por menor en establecimientos tales como tiendas, farmacias, ferreterías y otros agrupa 25,1% de las patentes municipales, seguido por los servicios de alimento y bebida con 13,3%. Además, destacan los establecimientos que brindan servicios auxiliares y soporte a empresas entre las actividades principales del cantón.

Grupo 2: Cantones de la Gran Área Metropolitana (GAM) con mejor desempeño promedio en la gestión municipal y densidad empresarial media

Clasificaron en este grupo 19 cantones ubicados dentro de la GAM de Costa Rica, en las cuatro provincias centrales del país: San José, Alajuela, Heredia y Cartago, con mayor número de cantones ubicados en Heredia. Estos cantones presentan el valor más alto en el IGM 2014, con un promedio de 71,4.

Respecto de las actividades económicas que se desarrollan en estos cantones, a continuación, se enumeran algunas características:

- En todos los cantones de este grupo la actividad principal es el comercio al por menor en establecimientos especializados (tiendas, farmacias y otros), y como segunda actividad en la mayoría de los cantones se encuentran los servicios de alimento y bebida.

- Dentro de las cinco actividades principales se encuentra tanto el comercio al por menor en pulperías, supermercados y otros establecimientos similares, así como la venta y reparación de vehículos. Otra actividad que figura entre las principales de estos cantones son los servicios personales.

- Un caso particular en cuanto a distribución por actividades se observó en Escazú, donde los servicios relacionados con la salud constituyen una actividad importante. Por otra parte, en Santa Ana los establecimientos que brindan servicios a empresas figuran dentro de las actividades principales.

- En este grupo clasificaron también varios cantones de la provincia de Heredia, entre los cuales se destacan algunas actividades principales: en el cantón de Flores una actividad importante es el depósito o almacenamiento y las actividades complementarias al transporte, mientras que en San Pablo, San Rafael y Santa Bárbara la elaboración de productos alimenticios se encuentra dentro de las principales actividades.

Grupo 3: Cantones con menor emprendimiento empresarial y promedio más bajo en desempeño municipal

Es el grupo más grande, conformado por 57 cantones del país. Incluye algunos cantones de las provincias de San José, Alajuela, Cartago y Heredia, ubicados en lo que puede denominarse la periferia de la GAM y los cantones más alejados del centro del país (ubicados en las provincias de Guanacaste, Puntarenas y Limón).

El grupo presenta la densidad promedio de patentes por km² más baja y un menor porcentaje promedio de población urbana. Asimismo, el valor obtenido en el IGM 2014 (59,5) es menor que la media general.

Las principales actividades económicas que se desarrollan en estos cantones son:

- El comercio al por menor es la actividad predominante, siendo el comercio especializado (tiendas, farmacias, ferreterías y otros) la actividad principal en la mayoría de cantones, seguido por las pulperías, supermercados y establecimientos similares. En tercer lugar, de importancia se encuentran los servicios de alimento y bebida.

- Debido a que varios de estos cantones se encuentran en zonas alejadas y zonas turísticas, dentro de las actividades principales también figuran los servicios de alojamiento, el transporte vía terrestre, la venta y reparación de vehículos, así como la prestación de servicios personales (salas de belleza, reparación de artículos, lavado de autos y otros).

En general, la distribución de las patentes municipales en este tercer grupo indica una menor diversificación económica respecto de los otros dos grupos, con una alta concentración en las actividades antes mencionadas.

A continuación, se incluye la información detallada (cuadro 5) de los cantones clasificados en cada grupo y sus respectivos valores en los indicadores principales, así como el porcentaje de emprendimientos que se dedican a actividades de comercio al por menor. En el anexo se ofrece el compendio cantonal con la distribución de las patentes municipales por actividades principales de cada uno.

Cuadro 5
Clasificación de los cantones por grupo. 2015

	Cantón	Patentes x km ²	IGM 2014	% Población urbana	% Comercio al por menor
Grupo 1					
101	SAN JOSÉ	334,3	76,9	100	35
113	TIBÁS	221,0	52,4	100	33
115	MONTES DE OCA	225,6	63,1	100	38
Grupo 2					
102	ESCAZÚ	90,2	80,9	99,3	32
103	DESAMPARADOS	34,5	61,7	93,6	42
108	GOICOECHEA	91,1	69,4	98,5	36
109	SANTA ANA	32,7	82,8	93,2	31
110	ALAJUELITA	56,1	55,5	99,0	50
114	MORAVIA	52,7	81,8	99,4	40
118	CURRIDABAT	125,6	76,1	100	35
201	ALAJUELA	28,9	70,7	88,0	42
207	PALMARES	38,8	67,1	80,9	43
301	CARTAGO	19,1	78,8	88,7	45

303	LA UNIÓN	39,3	73,8	97,0	45
401	HEREDIA	27,1	75,9	99,7	42
402	BARVA	23,1	62,3	91,0	42
403	SANTO DOMINGO	76,7	53,2	100	38
405	SAN RAFAEL	18,2	81,9	90,3	37
406	SAN ISIDRO	19,7	66,2	94,6	34
407	BELÉN	93,9	88,8	100	30
408	FLORES	68,0	72,6	100	29
409	SAN PABLO	78,8	57,8	100	31

Grupo 3

104	PURISCAL	1,8	42,2	23,4	45
105	TARRAZÚ	3,0	57,6	50,3	41
106	ASERRÍ	5,2	63,5	71,1	51
107	MORA	3,4	75,8	45,9	38
111	VÁSQUEZ DE CORONADO	6,7	56,8	96,4	45
112	ACOSTA	2,8	42,7	12,5	49
117	DOTA	0,9	52,7	30,6	37
119	PEREZ ZELEDÓN	2,5	64,9	48,5	50
120	LEÓN CORTÉS CASTRO	3,1	53,1	40,5	54
202	SAN RAMÓN	3,3	64,6	52,9	47
203	GRECIA	6,5	64,7	61,5	42
204	SAN MATEO	1,2	63,9	26,3	28
205	ATENAS	5,7	63,4	56,2	39
206	NARANJO	9,1	59,5	53,9	40
208	POÁS	12,5	61,1	57,9	43
209	OROTINA	5,7	50,4	51,7	44
210	SAN CARLOS	1,5	92,2	47,4	42

	Cantón	Patentes x km ²	IGM 2014	% Población urbana	% Comercio al por menor
211	ZARCERO	2,3	48,4	43,4	42
212	VALVERDE VEGA	6,4	75,5	37,0	41
213	UPALA	0,7	53,1	21,4	55
214	LOS CHILES	0,5	25,0	20,4	53
215	GUATUSO	0,8	42,8	17,2	49
302	PARAÍSO	4,4	76,6	76,9	49
304	JIMÉNEZ	1,2	53,8	52,6	48
305	TURRIALBA	1,1	55,2	57,4	46
306	ALVARADO	3,3	48,4	62,6	47
307	OREAMUNO	5,4	67,7	87,5	51
308	EL GUARCO	7,1	58,9	87,7	53
404	SANTA BÁRBARA	11,9	39,0	87,8	36
410	SARAPIQUÍ	0,7	60,5	18,1	48
501	LIBERIA	2,3	45,2	82,0	47

502	NICOYA	1,3	53,1	44,1	55
503	SANTA CRUZ	2,2	50,2	48,1	40
504	BAGACES	0,5	53,7	46,7	46
505	CARRILLO	3,6	57,2	62,3	37
506	CAÑAS	1,4	55,5	80,0	41
507	ABANGARES	0,9	57,2	30,4	37
508	TILARÁN	1,4	54,6	50,7	50
510	LA CRUZ	0,5	46,4	37,1	44
511	HOJANCHA	0,8	56,4	24,3	40
601	PUNTARENAS	1,3	55,3	71,5	46
602	ESPARZA	4,3	57,6	74,6	35
603	BUENOS AIRES	0,4	56,0	37,7	56
604	MONTES DE ORO	1,7	51,4	68,5	41
605	OSA	1,0	45,4	38,0	44
606	QUEPOS	3,0	65,8	52,8	25
607	GOLFITO	1,6	36,6	46,9	34
608	COTO BRUS	1,3	58,0	23,0	48
609	PARRITA	1,5	51,0	53,2	38
610	CORREDORES	1,8	46,8	51,3	38
611	GARABITO	7,0	60,2	73,1	31
701	LIMÓN	1,3	49,9	71,2	21
702	POCOCÍ	1,7	65,5	59,2	38
703	SIQUIRRES	3,3	48,4	53,8	42
704	TALAMANCA	0,5	53,2	23,4	43
705	MATINA	0,6	44,3	50,9	37
706	GUÁCIMO	2,4	39,8	48,7	47

Fuente: Elaborado por Omipyme con base en el análisis de la información.

Nota: Se excluyen del análisis los cantones de Turubares y Nandayure por falta de especificación de las actividades económicas.

4. Conclusiones

Este primer acercamiento muestra que, desde la perspectiva de la actividad empresarial cantonal, Costa Rica es un país dedicado al comercio, principalmente.

El comercio al por menor representa 40,3% del total de patentes, constituyéndose en la principal actividad económica presente en los cantones. En segundo lugar, se encuentran los servicios de alimentos y bebidas, a los cuales se dedican 15,1% de los patentados. El tercer lugar lo ocupa la venta y reparación de vehículos automotores y motocicletas con 6,7%.

A su vez, dentro de la actividad de comercio al por menor, el mayor porcentaje corresponde a pulperías, supermercados y abastecedores, que comprenden 31,4%. Luego figuran las tiendas, farmacias, ferreterías y otros tipos de comercio al por menor especializados con 26,9% de estas actividades.

El análisis por grupos o conglomerados define tres grupos de cantones: los de mayor actividad empresarial y desempeño municipal promedio, los cantones de la Gran Área Metropolitana (GAM) con mejor desempeño promedio en la gestión municipal y densidad empresarial media; finalmente, los cantones con menor actividad empresarial y menor desempeño municipal.

El primero es el grupo más pequeño conformado por los tres cantones con mayor densidad de patentes municipales por km²: San José, Montes de Oca y Tibás. Son 100% urbanos y con diferente nivel de desempeño de sus municipios de acuerdo con el Índice de Gestión Municipal (IGM) del 2014, en el cual obtienen un valor promedio de 64,1.

El segundo grupo contiene 19 cantones ubicados dentro de la GAM de Costa Rica, en las cuatro provincias centrales del país: San José, Alajuela, Heredia y Cartago, con mayor número de cantones ubicados en Heredia. Estos cantones presentan el valor más alto en el IGM 2014, con un promedio de 71,4 y una actividad empresarial promedio.

El tercer el grupo conformado por 57 cantones del país. Incluye algunos cantones de las provincias de San José, Alajuela, Cartago y Heredia, ubicados en lo que puede denominarse la periferia de la GAM, y los cantones más alejados del centro del país ubicados en las provincias de Guanacaste, Puntarenas y Limón. Son los cantones con menor actividad empresarial y menor desempeño municipal.

Persiste una cantidad de actividad empresarial según las patentes comerciales activas, consideradas semiformales, que contrasta con la cantidad de empresas según la CCSS, consideradas formales. Este estudio constituye un primer paso en la comprensión de esa diferencia.

Estudios anteriores de Omipyme también concluyen que los cantones más alejados del área metropolitana muestran los desempeños más bajos en indicadores sociales, de desarrollo humano, de educación y empresarial, entre otros.

5. Recomendaciones

Se recomienda que cada municipalidad analice la información de su cantón y de su región, con el propósito de diseñar políticas y estrategias que permitan mejorar la empresarial y su efecto en el crecimiento inclusivo.

Es necesario realizar esfuerzos por armonizar la información y los trámites relacionados con la patente comercial que otorgan las municipalidades.

Es importante continuar la investigación con el fin de profundizar en el análisis de la actividad empresarial cantonal. Especialmente, comprender la dinámica de la industria y de las empresas grandes que muestran poca presencia en los cantones.

El país debe aspirar a mejorar la diferenciación y sofisticación de negocios, para lo que la inversión en investigación, innovación y desarrollo es indispensable. Es conveniente que los gobiernos locales valoren crear políticas para promover la innovación en sus comunidades.

Es relevante que el gobierno local y el central consideren la necesidad de participar en los beneficios de los incentivos para el emprendimiento y las oportunidades de financiamiento y capital de riesgo a todos los cantones del país.

Dadas las crecientes expectativas sobre el gobierno local, los efectos de la descentralización deben analizarse a la luz del crecimiento inclusivo.

Finalmente, subrayar que estas recomendaciones son escenarios para el trabajo colaborativo entre gobierno, empresa y universidad.

6. Referencias

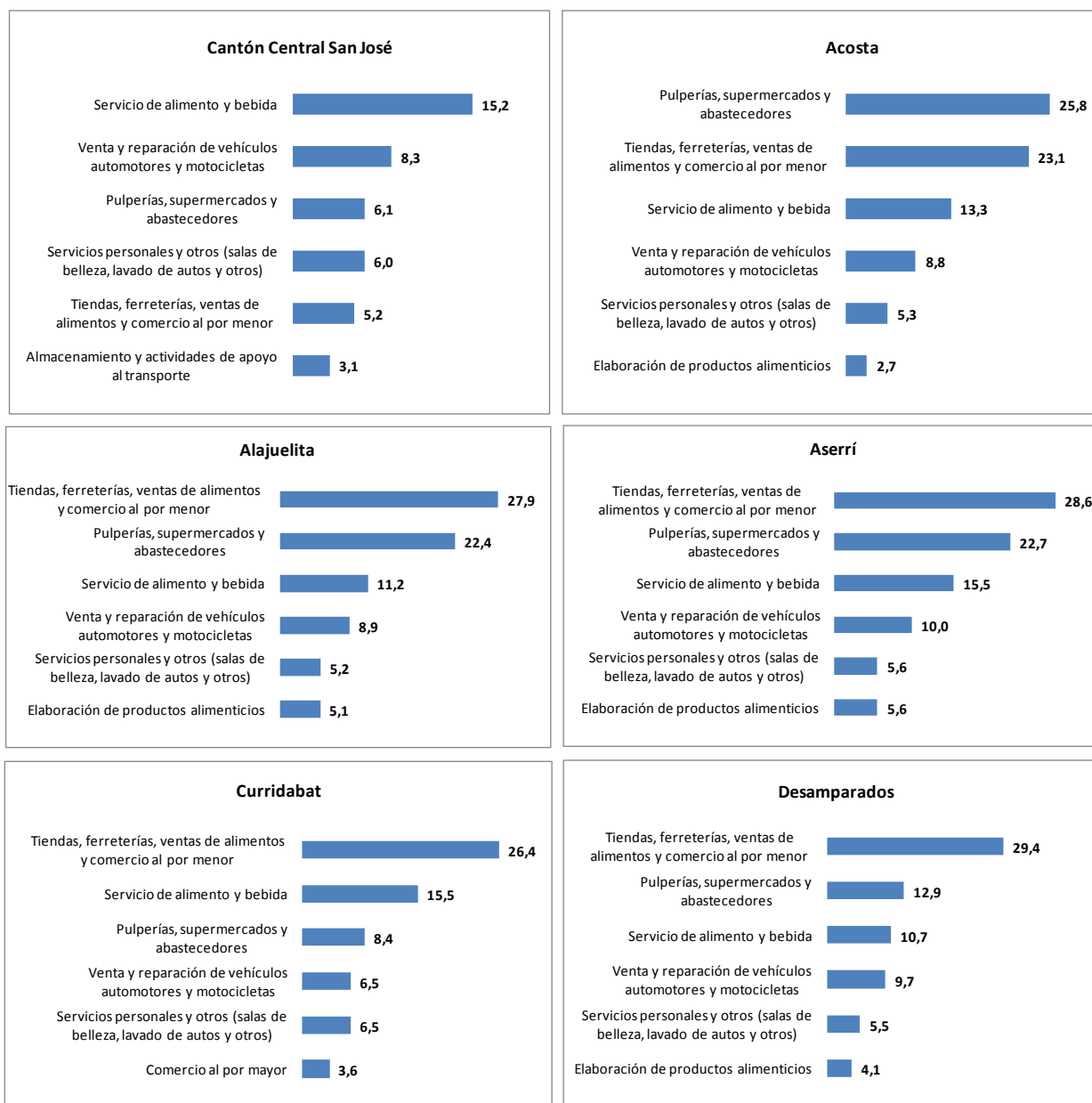
- Asamblea Legislativa de Costa Rica. (1998). Código Municipal publicado en La Gaceta N° 94 del 18 de mayo de 1998. San José: Imprenta Nacional.
- Asamblea Legislativa de Costa Rica. (2010). Ley General de transferencia de competencias del Poder Ejecutivo a las Municipalidades. Ley No. 8801 de 28 de abril del 2010 publicada en La Gaceta No. 85 de 4 de mayo del 2010. San José: Imprenta Nacional.
- Brenes, L., Bermúdez, L. & Zumbado, R. (2012). Semiformalidad de la mipyme en Costa Rica: su relación con la competitividad y el desarrollo. *Cuadernos de Investigación*, 4(1), 101-1116.
- Brenes, L., Bermúdez, L. & Vargas, C. (2015). Relación de la pobreza con la densidad empresarial, la educación superior y la conectividad digital. *Cuadernos de Investigación*, 7(2), 105-117.
- Brenes, L., Bermúdez L., & Bermúdez K. (2015). SME´s semi-formality rate in Costa Rica: a clusters approach. *Faedpyme International Review*, 4(7), 47-52. doi:10.15558/fir.v4i7.98
- Contraloría General de la República. (2015). *Resultados del Índice de Gestión Municipal del periodo 2014*. San José: Publicaciones CGR.
- Naciones Unidas. (2009). Clasificación industrial internacional uniforme de todas las actividades económicas. Nueva York: Naciones Unidas.
- Poschl, C., Faguet, J.P. (Editores). (2015). *Is decentralization good for development?: Perspectives from Academics and Policy Makers*. United Kingdom: Oxford University Press.
- Samans, R., Blanke, J., Corrigan, G., Drzeniek, M. (2015). The inclusive growth and development report. Geneva: World Economic Forum.

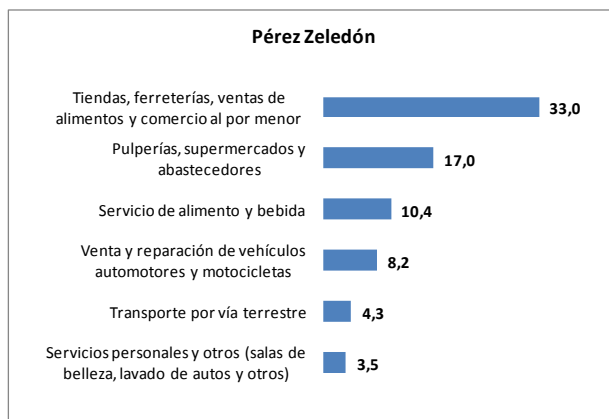
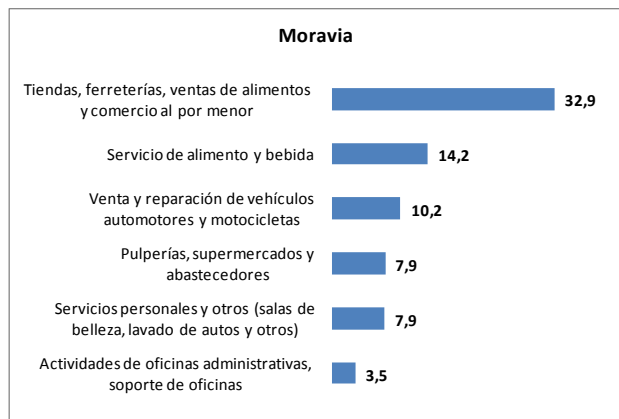
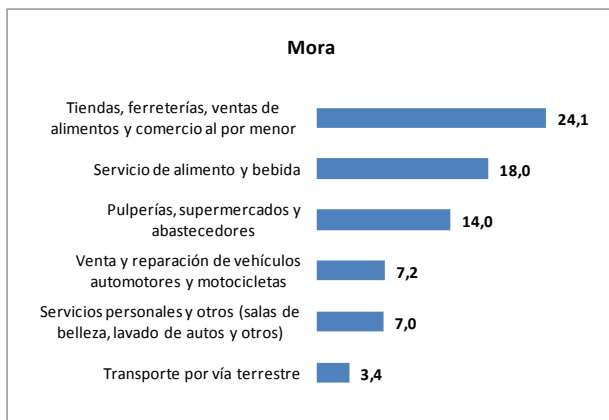
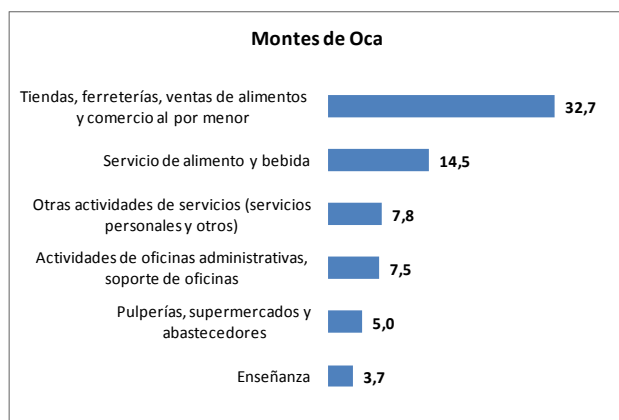
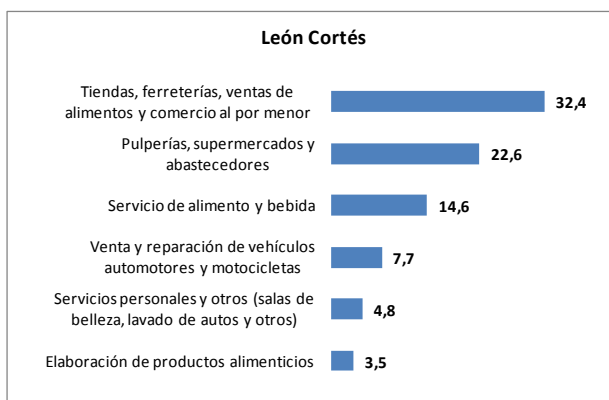
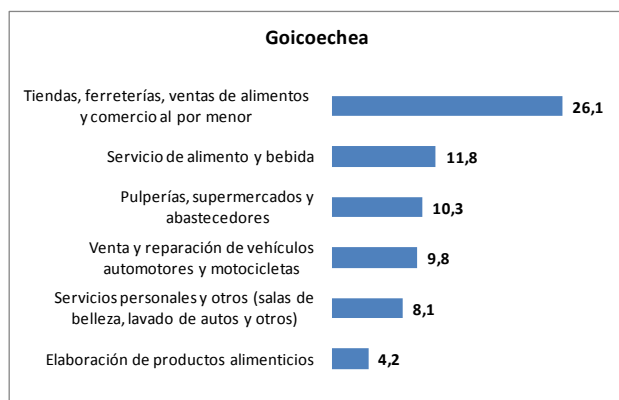
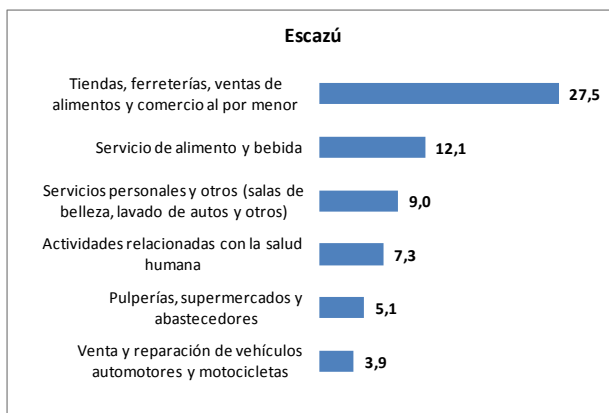
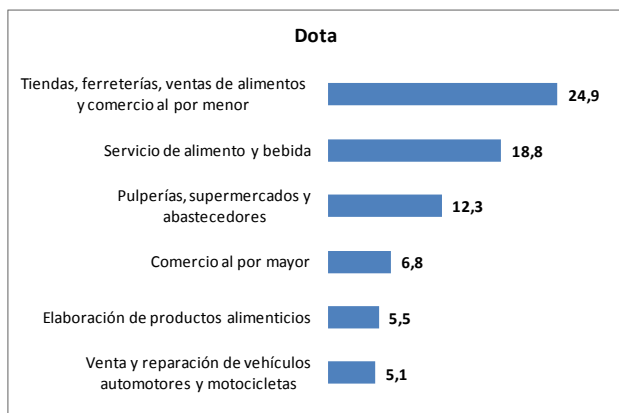
Anexos

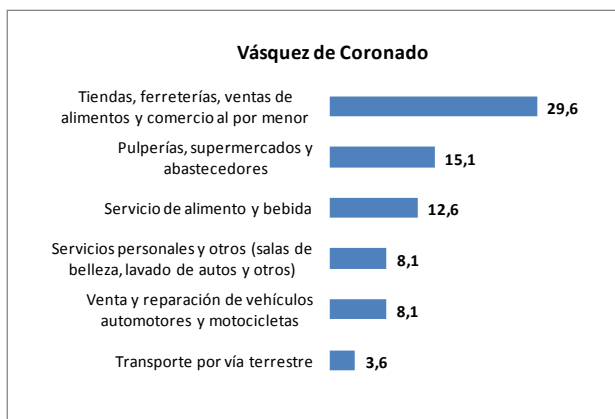
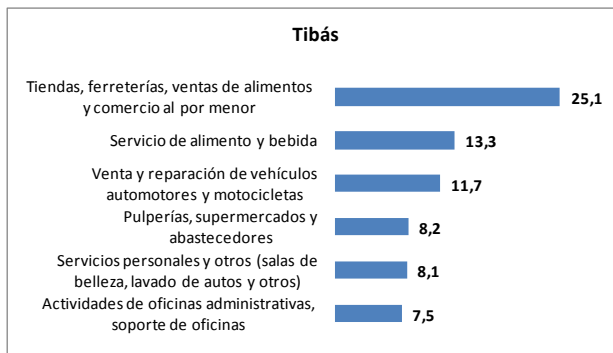
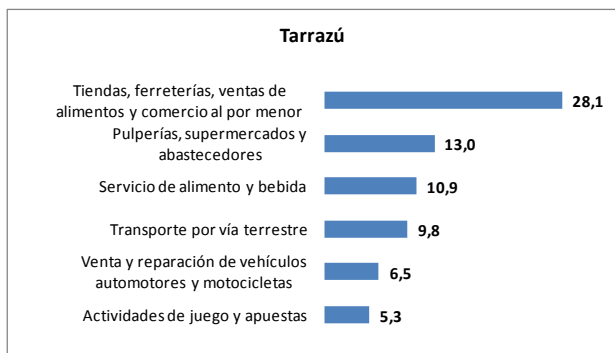
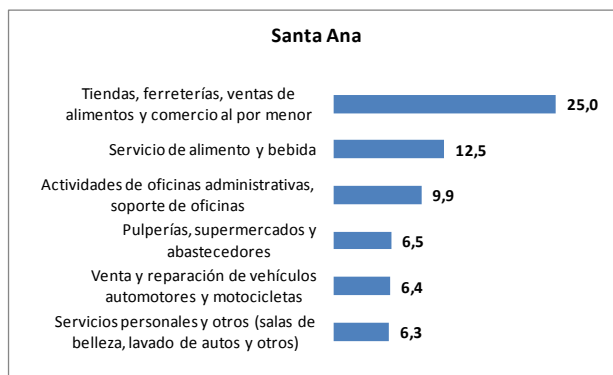
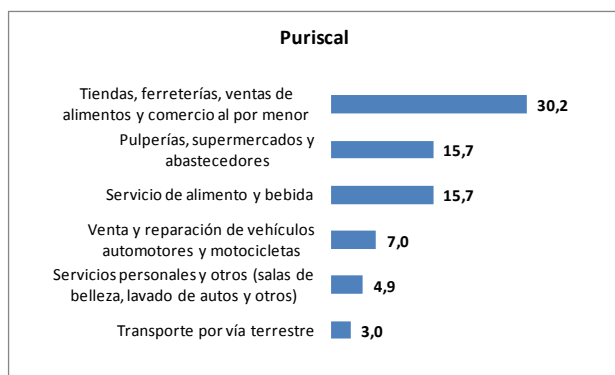
Anexo 1: Compendio cantonal según las principales actividades económicas

(% con base en el total de patentes municipales por cantón, 2015)

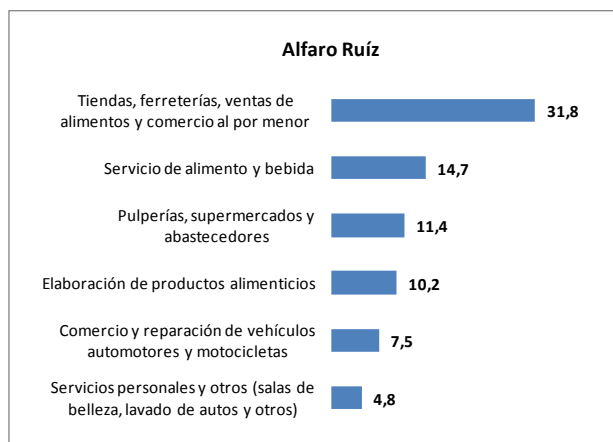
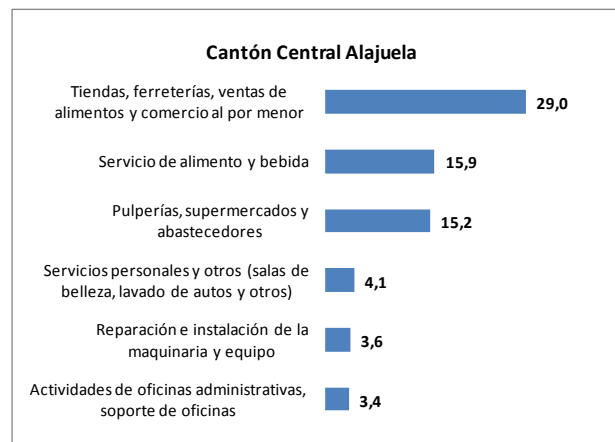
Provincia San José

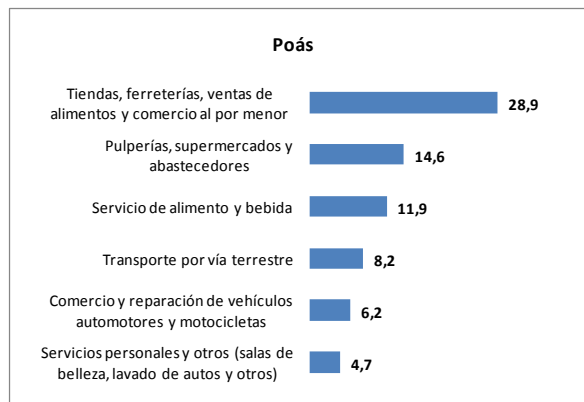
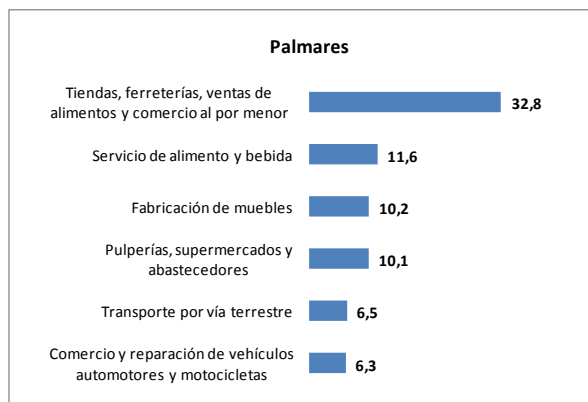
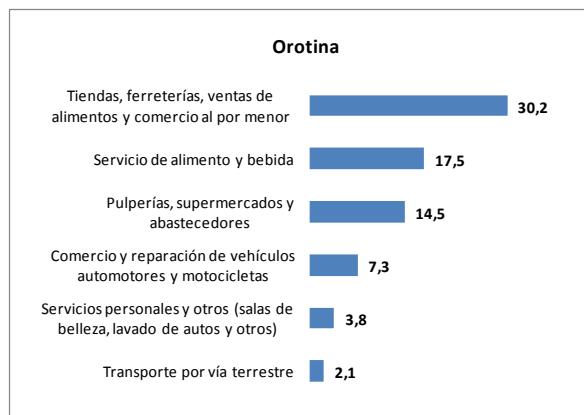
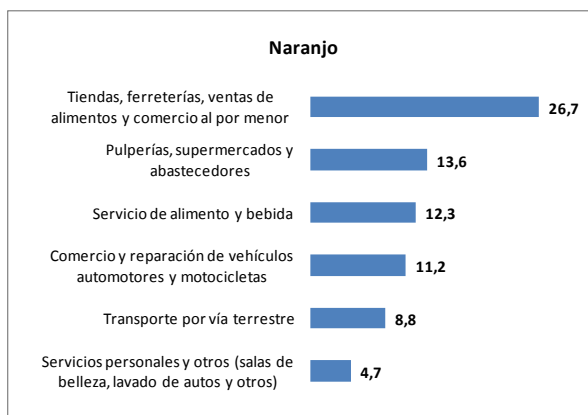
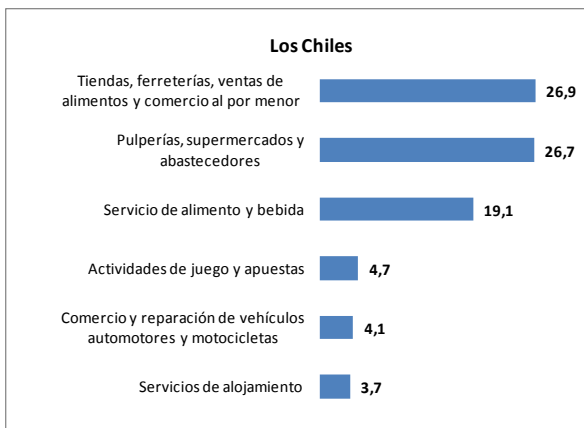
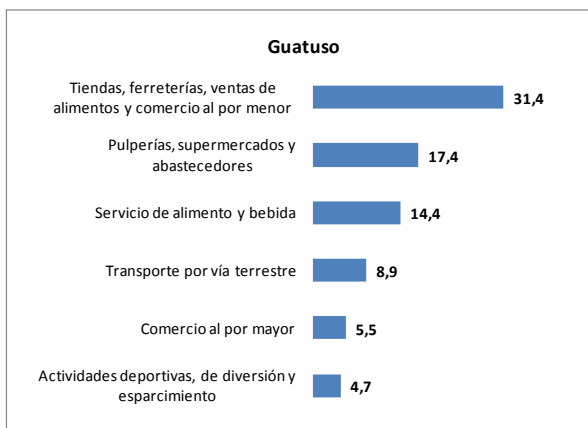
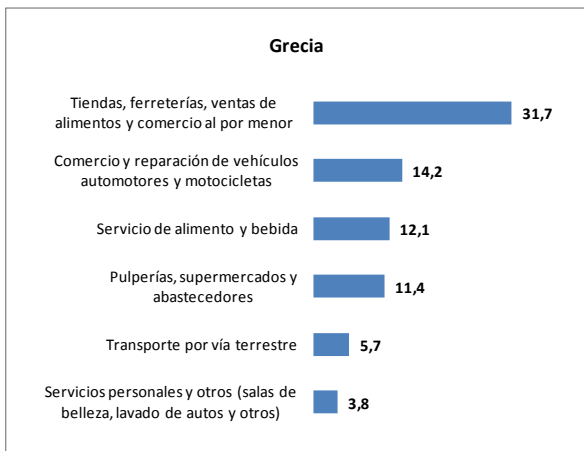
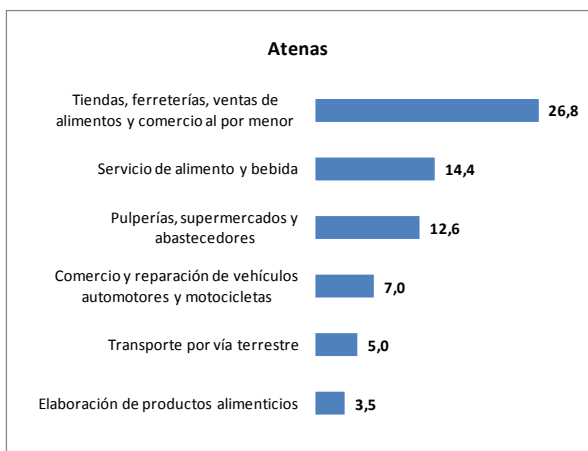


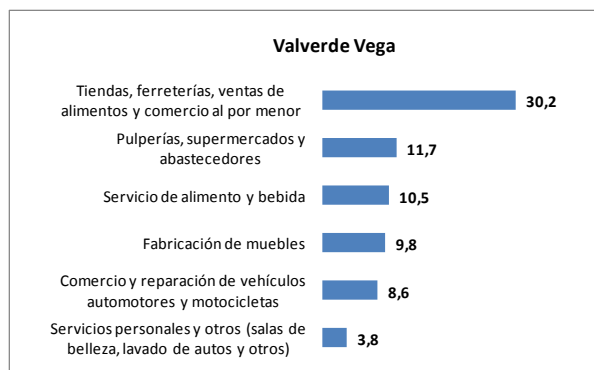
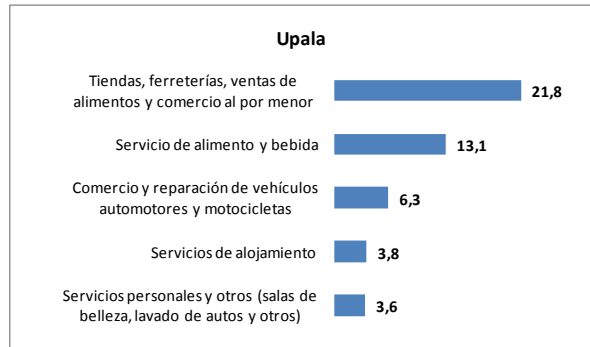
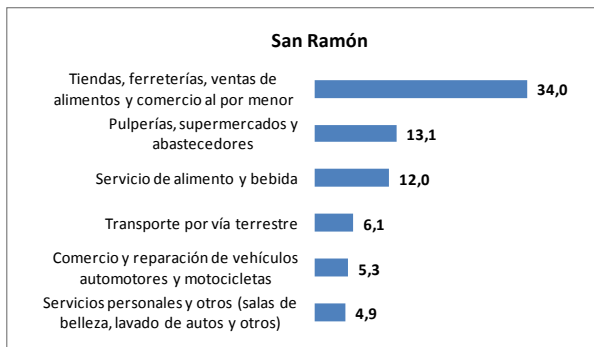
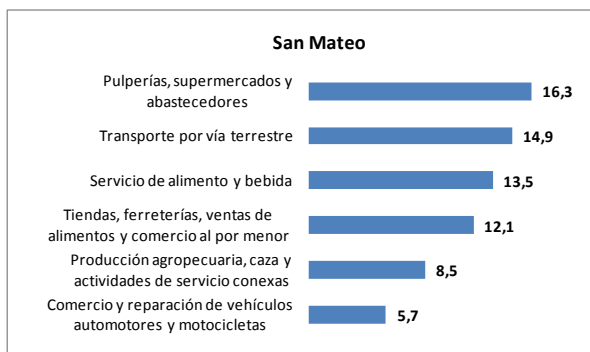
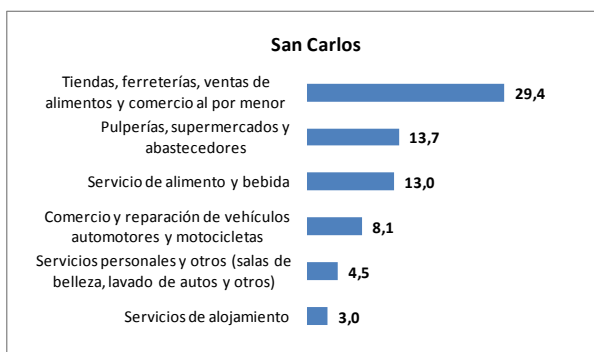




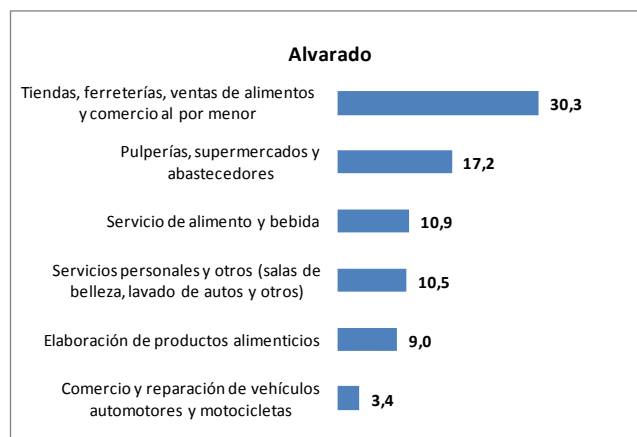
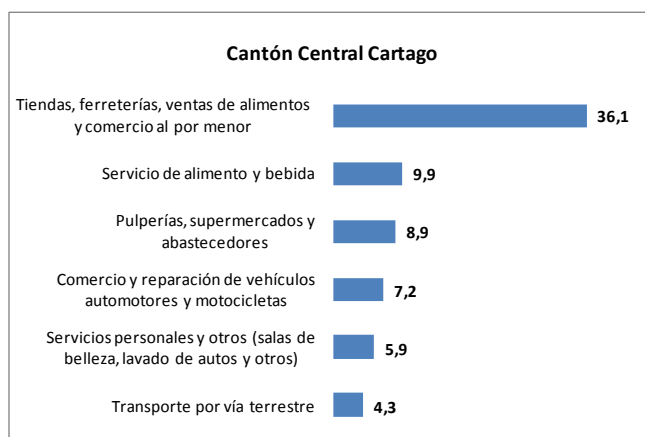
Provincia Alajuela

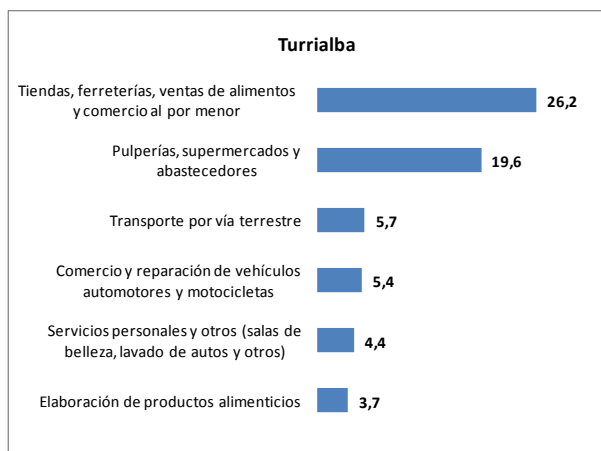
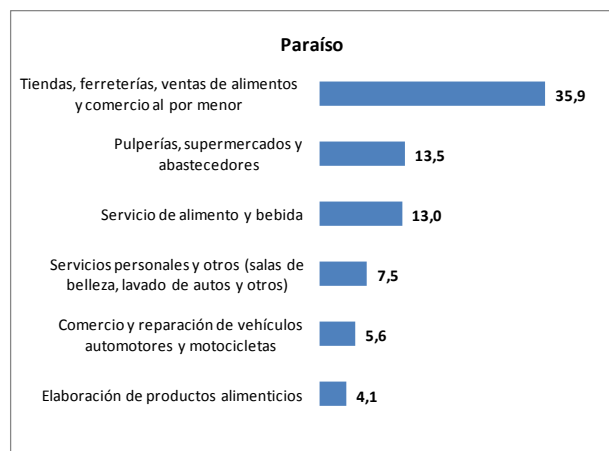
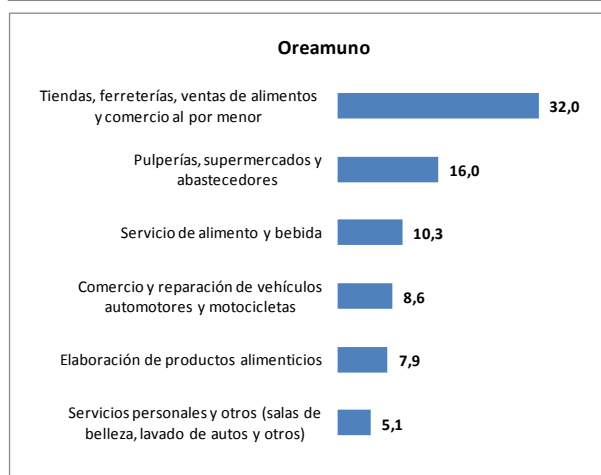
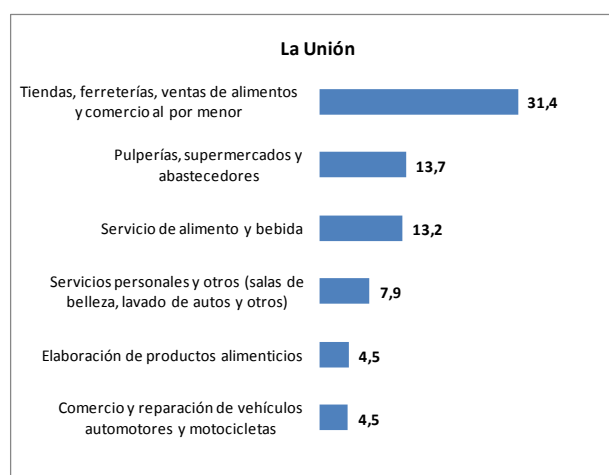
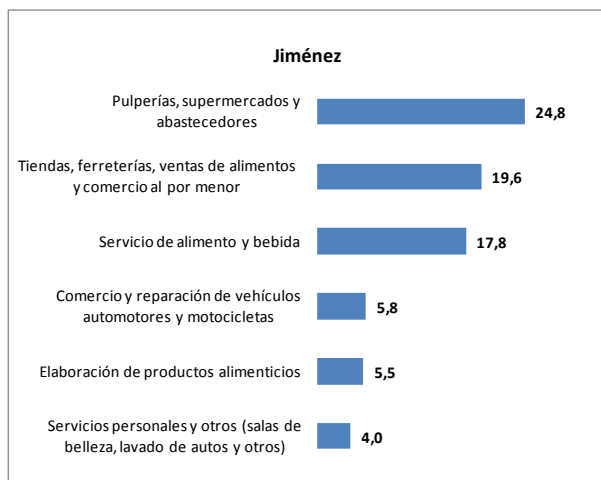
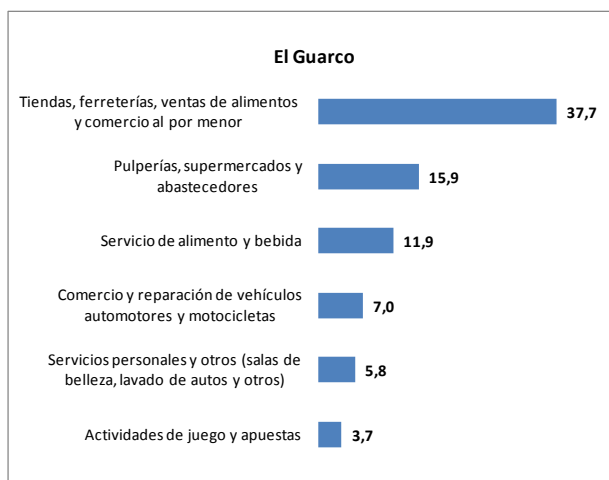






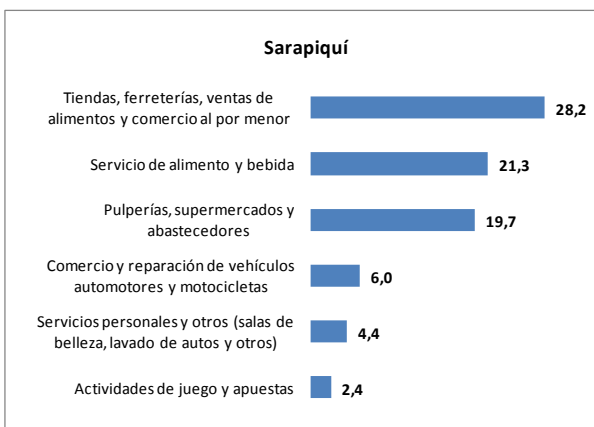
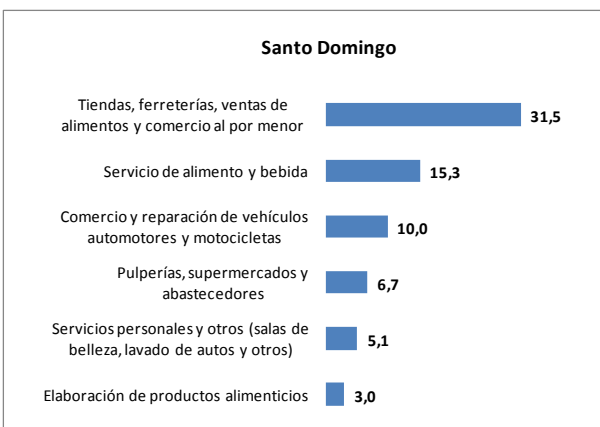
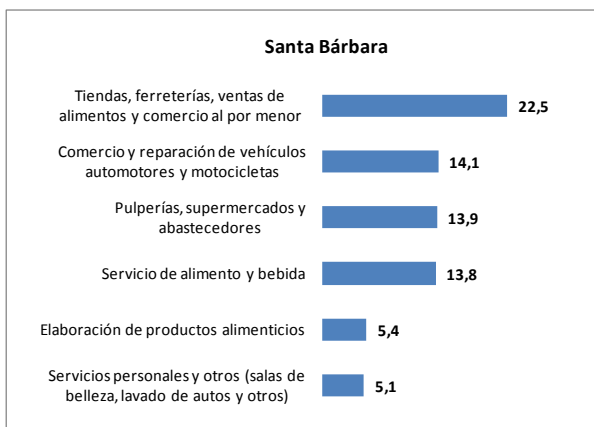
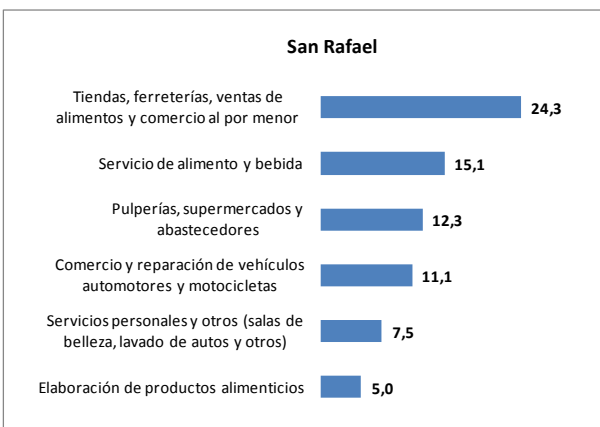
Provincia Cartago



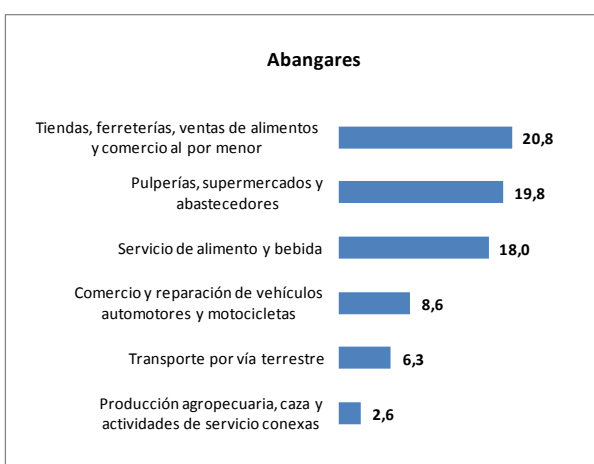
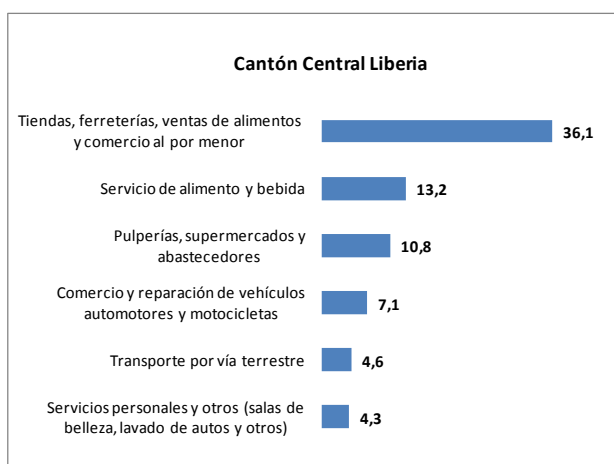


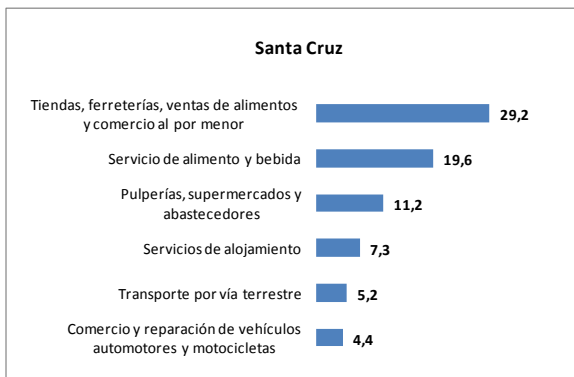
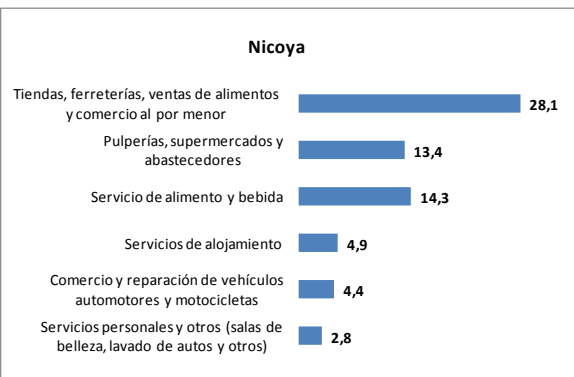
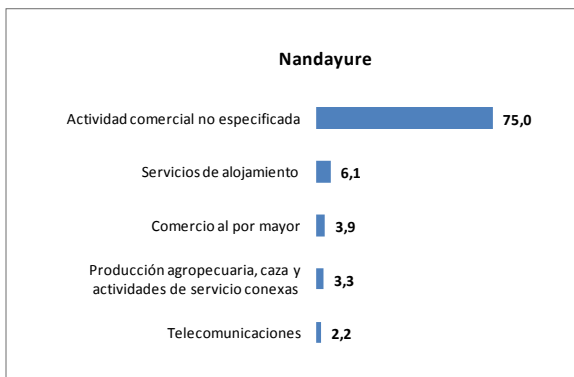
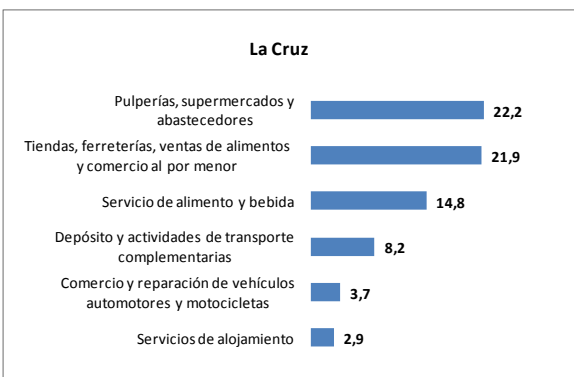
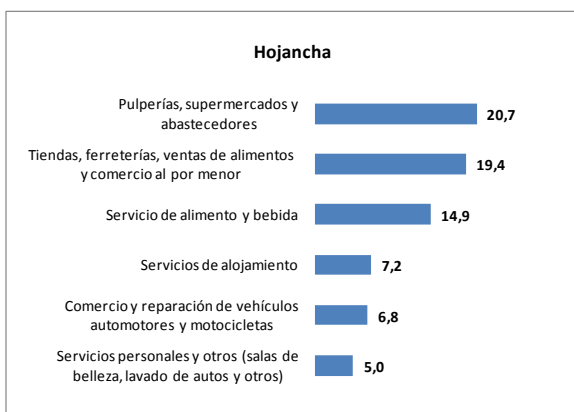
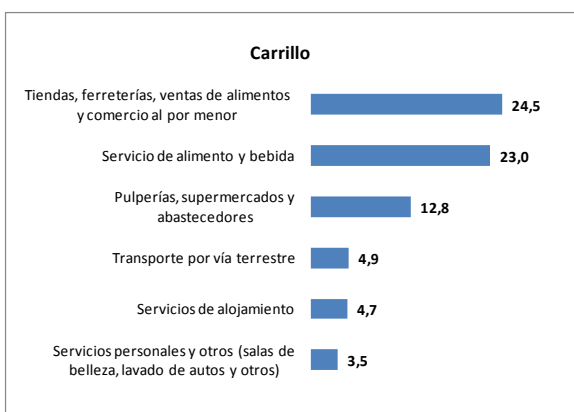
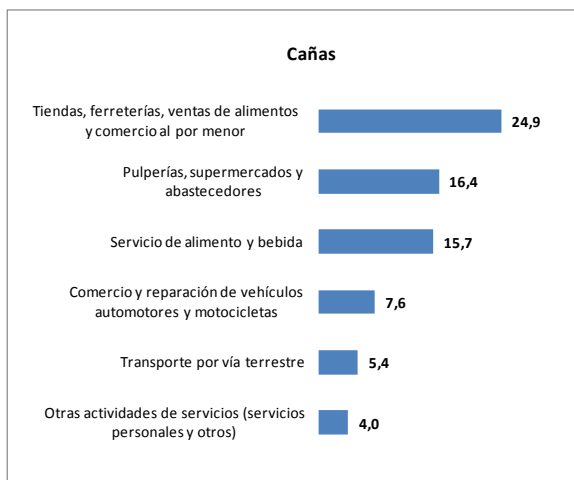
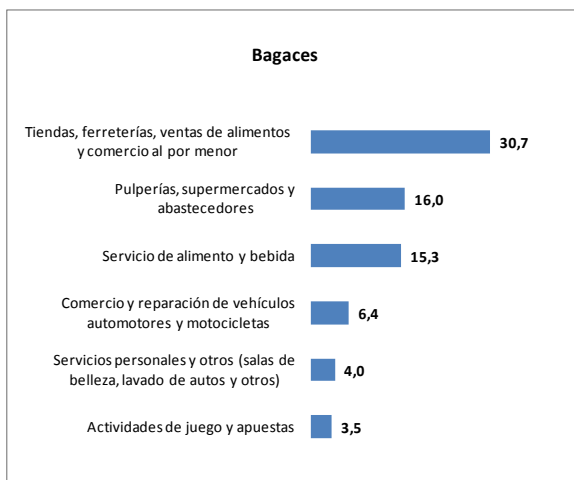
Provincia Heredia

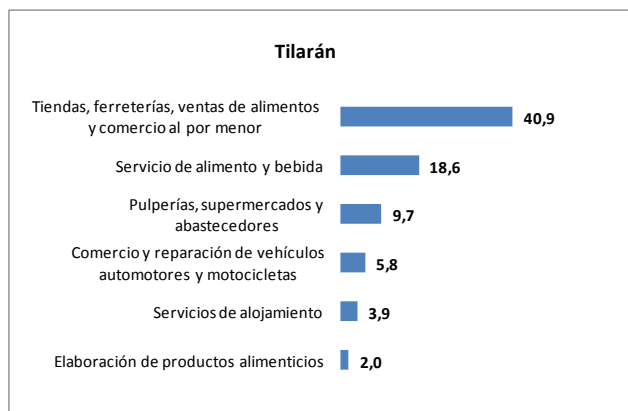




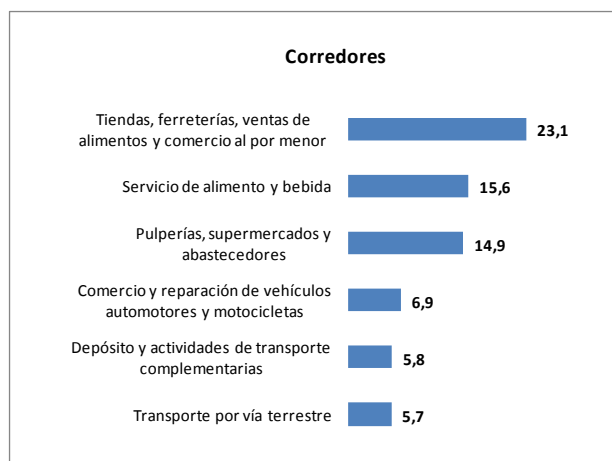
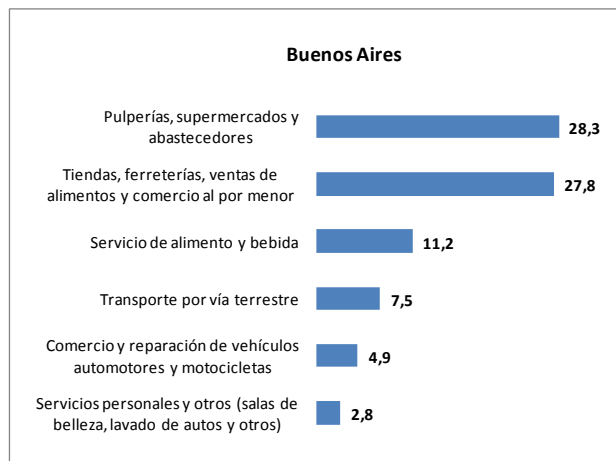
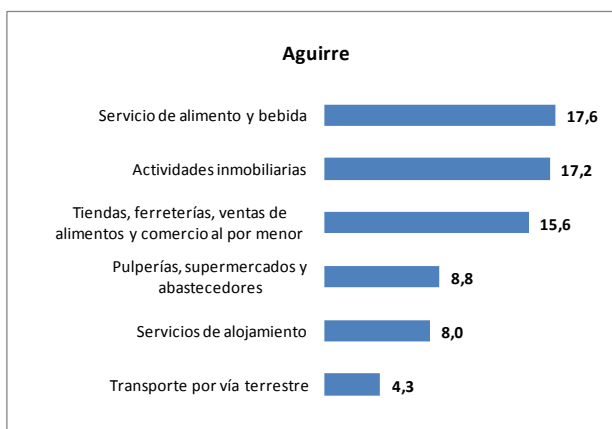
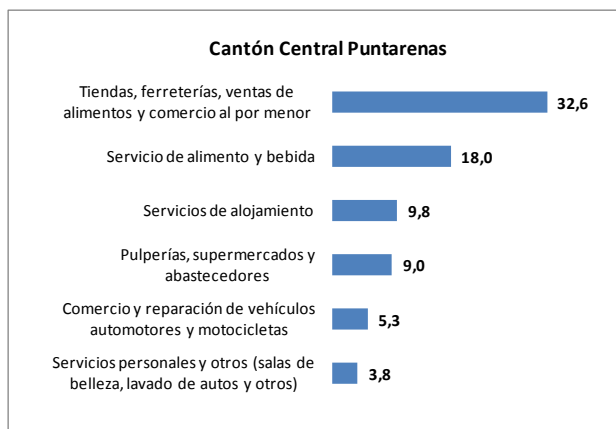
Provincia Guanacaste

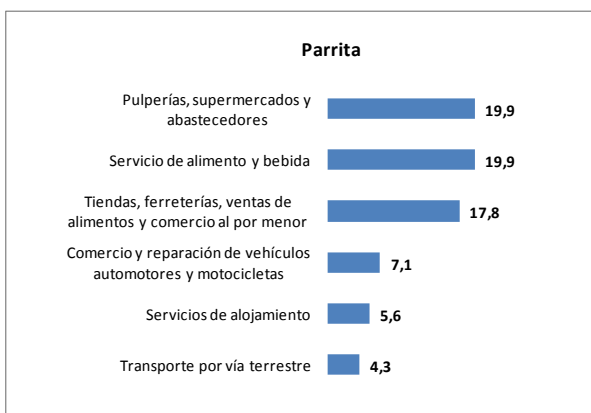
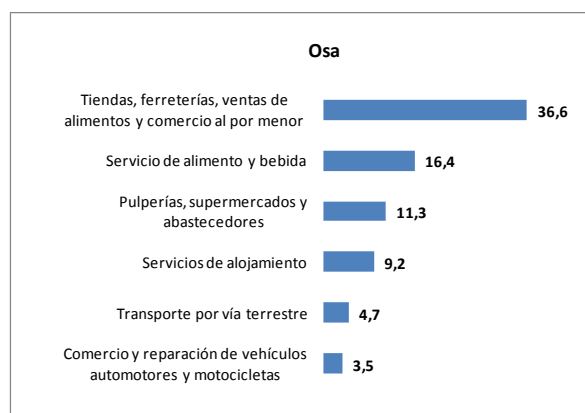
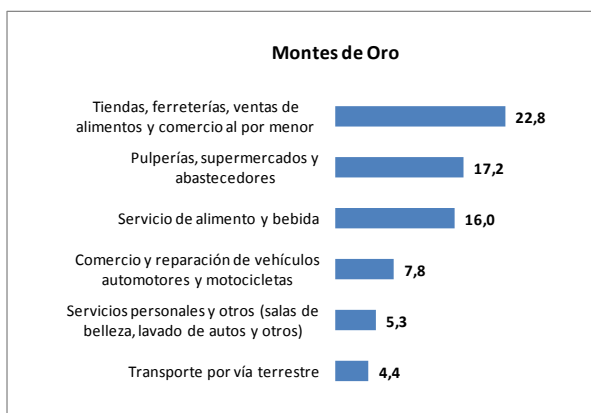
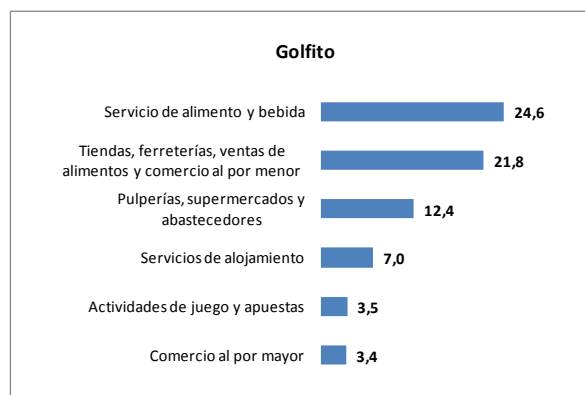
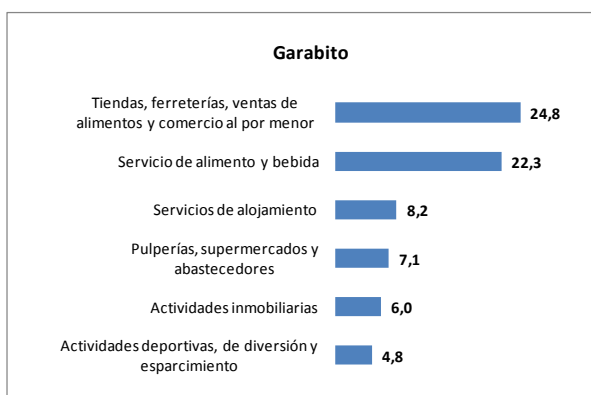
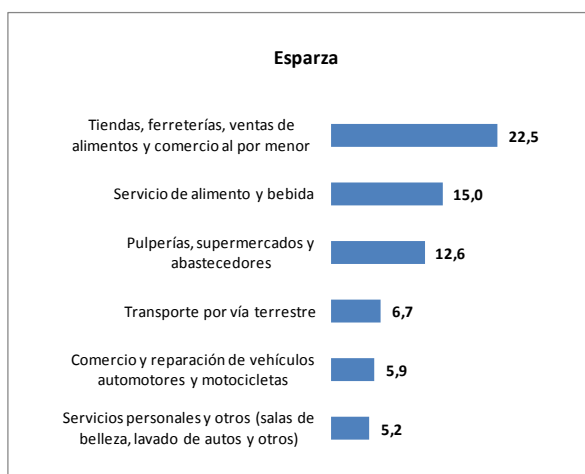
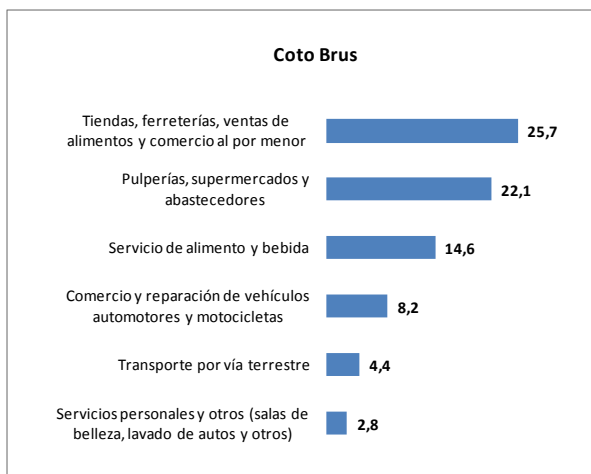




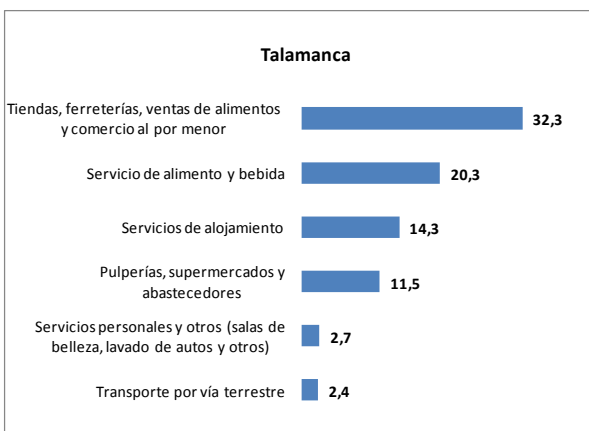
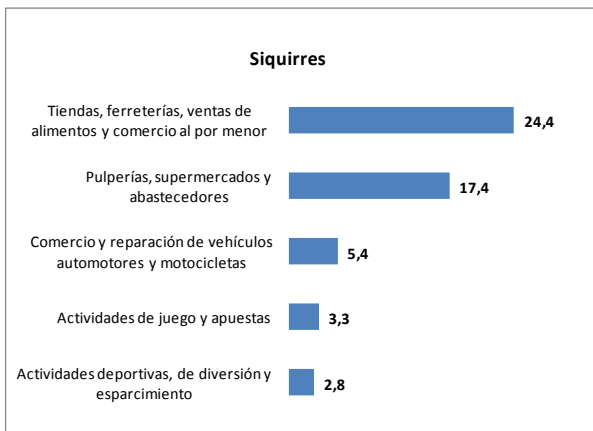
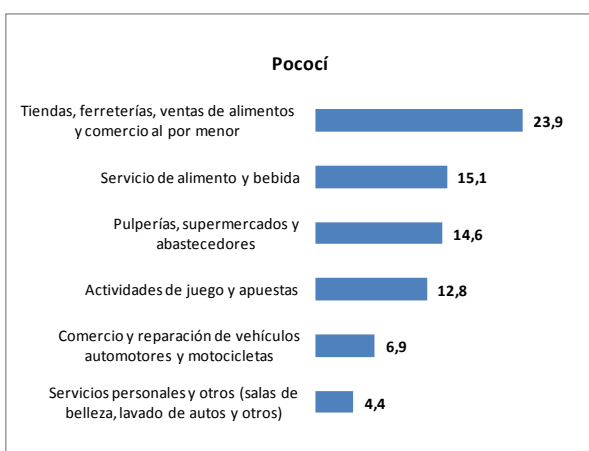
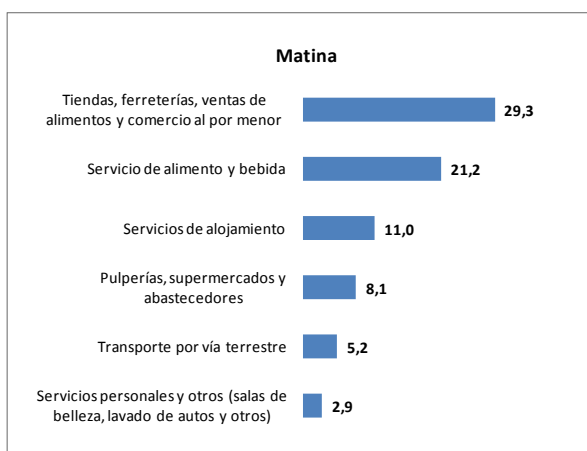
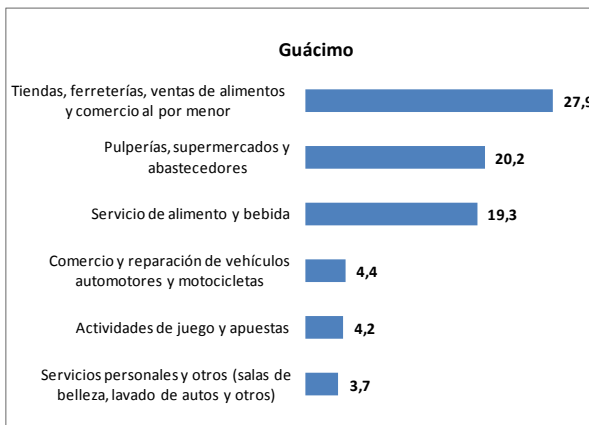
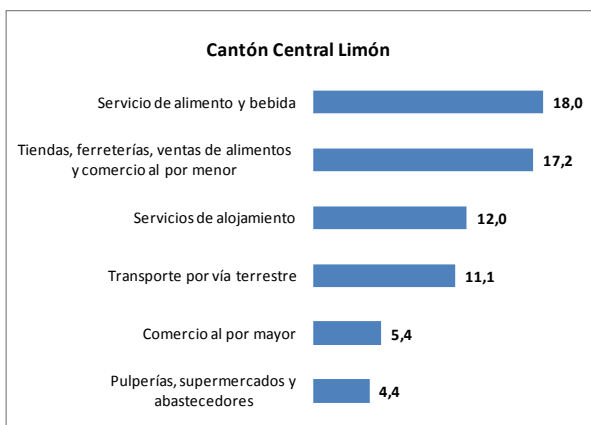


Provincia Puntarenas





Provincia Limón



Anexo 2: Apéndice Metodológico

En el presente marco metodológico brinda información sobre el proceso seguido para realizar el análisis de la actividad empresarial cantonal basada en patentes comerciales. La primera parte define los conceptos más relevantes para la comprensión del estudio. La segunda, describe la construcción de la base de datos y la definición de las variables de análisis. Finalmente, se expone la metodología seguida para el análisis de conglomerados.

Conceptos

A continuación, se especifican algunos conceptos pertinentes para la comprensión del estudio:

Cantón: el territorio de Costa Rica se divide en siete provincias y cada una está constituida por unidades político administrativas denominadas cantones, los cuales a su vez están conformados por distritos. Actualmente hay 81 cantones.

Gobierno local (municipalidad): en cada cantón hay un gobierno local que administra el respectivo territorio y en algunos casos también se cuenta con concejos municipales de distrito, cuyo propósito es hacer más accesibles los servicios municipales a las personas residentes en lugares alejados del centro del cantón. En el presente estudio los términos gobierno local y municipalidad se utilizan como sinónimos.

Patente comercial: de acuerdo con lo establecido en el Código Municipal de Costa Rica para ejercer alguna actividad lucrativa debe contarse con una licencia comercial que otorga la municipalidad del respectivo cantón (Asamblea Legislativa de Costa Rica, 1998). Una vez obtenida la licencia, la persona o empresa debe pagar el impuesto de patente municipal de acuerdo con la tarifa que determine la municipalidad. La licencia es conocida como “patente comercial”.

Clasificación de actividades económicas (CIIU): La Clasificación Internacional Uniforme de Actividades Económicas (CIIU) brinda categorías que permiten clasificar esas entidades de acuerdo con la actividad que desarrollan, de manera que posteriormente sea posible realizar comparaciones a nivel nacional e internacional. Se utilizó la CIIU Revisión 4 para determinar la actividad económica.

1. Construcción de la base de datos

La construcción de la base de datos de la actividad empresarial cantonal inicia con la definición de la unidad de análisis, los informantes, la cobertura y las variables. Aspectos que a continuación se exponen.

Unidad de análisis

La unidad de análisis en la base de datos es la patente o licencia que otorgan las municipalidades, aquellas que se encuentran activas (no morosas) en los registros de las municipalidades y concejos municipales al momento en que se remite la

información. Las patentes pueden estar registradas tanto a nombre de empresas (personas jurídicas) así como de personas físicas.

Informantes

Esta base de patentes municipales se obtiene a partir de la información proporcionada por las 81 municipalidades y siete concejos municipales de distrito que hay en el país, la cual para esta base corresponde a los registros de patentes activas en el año 2015.

Cobertura

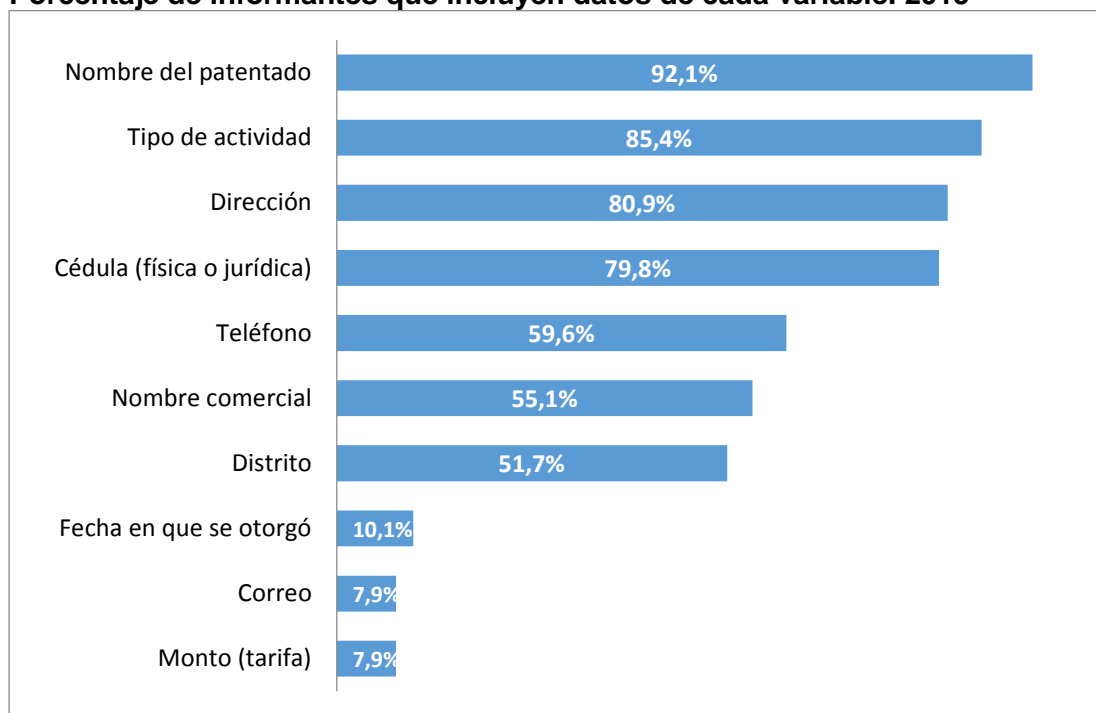
La cobertura geográfica es nacional puesto que se recopila la información en cada una de las municipalidades y concejos municipales de distrito en todo el país. No obstante, ya que se requiere generar resultados por cantón, los datos correspondientes a concejos municipales se analizan en forma conjunta con los del respectivo cantón.

En relación con la temática, los datos disponibles corresponden a información básica de las personas o empresas que cuentan con patente municipal, lo que permite realizar algunos análisis generales del comportamiento de las patentes en el ámbito cantonal. Sin embargo, y tal como se describe más adelante, la información proporcionada es muy diversa, por tanto, no es posible completar la base de datos en 100% para todas las variables y cantones del país. En el siguiente apartado se especifican las variables incluidas en la base de patentes 2015.

Variables

La información que se registra en las municipalidades para solicitar y tramitar las patentes municipales presenta bastante heterogeneidad, debido a que no se cuenta con un sistema estandarizado que utilicen todos los gobiernos locales. Esta situación provoca que la información que proporcionan también difiera en la mayoría de los casos, por ello en primera instancia se revisó cuáles eran las variables que aparecían con más frecuencia en los registros que envían las municipalidades (figura 1).

Figura 1
Porcentaje de informantes que incluyen datos de cada variable. 2015



Fuente: Elaborado por Omipyme, 2015.

A partir de la identificación de las variables comunes para un mayor porcentaje de registros, se seleccionaron las siguientes para incluirlas en la base de patentes municipales 2015:

- **Identificador:**

Corresponde al número con el cual aparece registrada la información de cada patente en el reporte enviado por la municipalidad (número de fila), el cual se mantiene en caso que fuese necesario efectuar alguna revisión.

- **Ubicación administrativa (provincia, cantón y distrito):**

Para la ubicación geográfica se incluyeron las variables de provincia, cantón y distrito en todos los registros de la base, se completaron los datos correspondientes a provincia y cantón en todos los casos, y el campo de distrito para los cantones en los cuales se indica ese dato. Se utilizan los códigos establecidos a nivel nacional para las provincias y cantones.

- **Nombre del patentado:**

En este campo algunas municipalidades indican el nombre de la persona física que presentó la solicitud de patente, pero en otros casos se anota el nombre comercial de la empresa que realiza el trámite.

- **Tipo de patente (actividad):**

No obstante que la mayoría de registros incluyen esta variable, existen diversas formas en que se indica la actividad económica para la cual es solicitada la patente municipal. En algunos casos se brinda suficiente detalle para clasificar la actividad, pero en la mayoría de registros la información es muy general, siendo necesario complementarla con la revisión del nombre del patentado, el nombre comercial y otros datos para su codificación.

- **Nombre comercial:**

Algunas municipalidades incluyen el nombre comercial del establecimiento para el cual se solicita la patente.

Cuadro 1
Descripción de las variables incluidas en la base de datos, 2015

Variable	Descripción	Codificación
Identificador	Número consecutivo que corresponde al registro (fila) en los datos enviados por la municipalidad	Números consecutivos
Provincia	Provincia	Códigos utilizados a nivel nacional para las provincias y cantones
Cantón	Cantón	
Distrito	Distrito	
Nombre del patentado	Nombre la persona o empresa a la que se otorgó la patente	No se codifica (tipo cadena)
Tipo de actividad	Actividad económica para la cual se otorga la patente	Codificación CIIU a dos dígitos y a cuatro dígitos para comercio al por menor
Nombre comercial	Nombre del establecimiento para el cual se otorgó la patente municipal	No se codifica (tipo cadena)

Fuente: Elaborado por Omipyme, 2015.

Recopilación, ordenamiento y codificación de datos

A continuación, se describen los procedimientos para la solicitud, recepción, ordenamiento y codificación de los datos correspondientes a las patentes municipales:

- **Solicitud de información:** A partir de la relación que Omipymes mantiene con las municipalidades desde el 2005, se cuenta con un registro de contactos que incluye los datos necesarios para solicitar a cada municipalidad y concejo municipal la información correspondiente a las patentes activas. El registro de contactos se actualiza cada año.

- **Recepción de la información:** Actualmente, la información se recibe principalmente vía correo electrónico. En los primeros años era necesario visitar cada municipio para obtener información. En general se recibe un archivo tipo hoja de cálculo. No obstante,

cuando se remiten un archivo tipo texto o con formato *PDF* es necesario convertirlo a hoja de cálculo.

- **Revisión y ordenamiento de la información:** Una vez que se contó con todos los archivos en formato de hoja de cálculo se prepararon en primera instancia los archivos consolidados de cada provincia. Para ello se definieron previamente las variables (columnas) por incluir en estos archivos, según lo descrito en el apartado anterior. En caso que algún archivo no incluya alguna o algunas variables se dejan en blanco los respectivos espacios.

- **Codificación de la actividad económica:** Con el fin de codificar la variable *actividad económica* se utilizó la Clasificación industrial internacional uniforme de todas las actividades económicas (CIIU) en su revisión 4 (Naciones Unidas, 2009).

La codificación de cada patente se realizó en general a dos dígitos del CIIU, es decir, a nivel de división. No obstante, debido a que existe una alta concentración en actividades de comercio al por menor y en algunos tipos de servicio, en esas actividades se codificaron también a cuatro dígitos que corresponde al nivel de clase y brinda mayor especificidad.

Se cuenta con un porcentaje de los registros que ofrecen retos importantes para definir la actividad económica (figura 1.):

- Poca o incompleta especificación de la actividad económica: solo se hace una indicación general; por ejemplo, comercio, taller, ventas, servicio y otros.
- No se incluye el nombre de la empresa o establecimiento: este dato ayuda a identificar mejor la actividad.
- No se indica la actividad ni el nombre del establecimiento: en este caso no es posible y debe codificarse como “actividad no especificada”.

Para esta parte de los registros (inferior al 15%) se procuró, hasta donde fuera posible, completar esta codificación recurriendo a opciones tales como contactar vía telefónica a la empresa, mediante la dirección física, o buscándola en Internet para consultar el nombre.

Aparte de la actividad económica, se codificó la provincia y el cantón en cada registro (línea) de acuerdo con los códigos utilizados a nivel nacional.

- **Diseño de la base de datos:** A partir de los archivos consolidados por provincia se generó una base unificada en formato de hoja de cálculo que luego fue exportada al *software* estadístico SPSS (*Statistical Package for the Social Sciences*) en el cual se diseñó la base de datos utilizada para el procesamiento de la información y la generación de resultados.

Análisis de conglomerados

Con el objetivo de obtener una perspectiva más clara del tejido empresarial en los cantones del país, se realizó el análisis de conglomerados para agruparlos según sus

características en relación con las patentes municipales y otros indicadores del cantón: densidad de población, porcentaje de población urbana, Índice de Gestión Municipal (IGM), patentes por km² y por cada mil habitantes.

Para realizar el análisis se utilizó el procedimiento *K-Medias* en el *software* estadístico SPSS, ya que las variables incluidas en el análisis son cuantitativas y es factible utilizar esta técnica. El procedimiento es muy útil cuando se quiere clasificar un gran número de casos. El análisis comienza con la determinación de los centros de conglomerados iniciales, luego el procedimiento realiza lo siguiente:

- Asigna los casos a los grupos basándose en la distancia en relación con los centros de los conglomerados.
- Actualiza las ubicaciones de los centros de los conglomerados basados en los valores medios de los casos en cada grupo.
- Los pasos anteriores se repiten hasta que cualquier reasignación de los casos provoca que los grupos sean internamente más variables o más similares externamente, es decir, hasta que la diferenciación entre los grupos sea lo más pronunciada posible.

En primera instancia, fue necesario identificar las variables por incluir para obtener una clasificación óptima de los cantones. Para la selección de variables se toman en cuenta los objetivos del estudio, que las variables por incluir tengan correlación con variable principal (en este caso la densidad de patentes comerciales), pero no presenten muy alta correlación entre ellas. Debe procurarse que el número de variables sea proporcional para representar diferentes aspectos y que las variables tengan poder discriminante, es decir, un rango de variación suficiente para diferenciarse entre los grupos.

Dado que el número de variables correspondiente a la distribución de las patentes por actividad económica era demasiado numeroso para incluirlas en este tipo de análisis, fue necesario unir algunas de las categorías, para lo cual se tomó como base la clasificación a un dígito (secciones) del CIU.

Después de revisar distintas combinaciones de variables e indicadores para realizar el análisis, fueron seleccionadas las siguientes:

- Densidad de patentes x km²
- Porcentaje de población urbana
- Índice de Gestión Municipal (IGM) 2014
- Los grupos de actividad: comercio al por menor, servicios de alimento y bebida, servicios personales y reparación de artículos, servicios de salud y enseñanza.

Mediante los resultados que brinda el procedimiento se verificó que estas variables e indicadores maximizan la diferencia entre los grupos de acuerdo con la clasificación generada por el análisis *K-Medias*.

El análisis de conglomerados resultó óptimo para la clasificación de los cantones en tres grupos. En el primer grupo solo quedaron ubicados tres cantones, en el segundo 19 y el tercero más numeroso con 57 cantones. La diferencia más notoria se observa en la densidad de patentes por km², siendo mayor en el primer grupo (cuadro 2), mientras que el porcentaje de patentes municipales destinadas a actividades de comercio al por menor es más alto en el tercer grupo.

Cuadro 2.
Valores centrales de los conglomerados finales, 2015

Variable	Promedio del grupo:			Promedio General
	1	2	3	
Nº de cantones*	3	19	57	
Patentes x km ²	260,3	53,4	3,0	24,9
IGM 2014	64,1	71,4	55,2	59,5
Población urbana	100%	95%	51%	63,5
Comercio al por menor	35%	38%	43%	42%
Servicio de alimento y bebida	14%	13%	16%	15%
Servicios personales y reparación de artículos	8%	7%	5%	5%
Servicios de enseñanza y salud	5%	4%	1%	2%

Fuente: Elaborado por Omipymes con base en el análisis de la información.

*/Se excluyen del análisis los cantones de Turrubares y Nandayure por falta de especificación de las actividades económicas.

Con base en los resultados de este análisis se pueden describir los grupos. El análisis ya ha sido realizado y publicado anteriormente por Omipymes con diferentes variables.

Si fuese necesaria mayor información sobre el abordaje metodológico o el enfoque teórico que se ofrece en el estudio, contacte con Omipyme.