



# **DÉCIMO INFORME SOBRE EL ESTADO DE LA NACION EN DESARROLLO HUMANO SOSTENIBLE**

**Informe final**

**Migración internacional en Costa Rica:  
Características y tendencias en el período 1990-2003**

*Investigador:  
Juan Carlos Vargas*



## Índice

<b>A. PRINCIPALES FLUJOS DE MIGRACIÓN INTERNACIONAL: 1990-2003</b> .....	<b>3</b>
A.1 DINÁMICA SOCIAL Y ECONÓMICA DE LOS NICARAGÜENSES EN COSTA RICA .....	3
A.1.1 <i>Características de los hogares</i> .....	3
A.1.2 <i>Inserción laboral</i> .....	4
A.1.3 <i>Alfabetismo y nivel educativo</i> .....	6
A.1.4 <i>Uso de los servicios públicos de salud</i> .....	7
A.1.5 <i>Pobreza</i> .....	8
A.1.6 <i>Impactos en la composición de la población</i> .....	9
A.2 EMIGRACIÓN DE COSTARRICENSES A ESTADOS UNIDOS .....	10
A.2.1 <i>Origen y destino</i> .....	11
A.2.2 <i>Remesas</i> .....	12
<b>RESUMEN</b> .....	<b>14</b>
<b>BIBLIOGRAFÍA</b> .....	<b>15</b>

Nota: Las cifras de las ponencias pueden no coincidir con las consignadas por el Décimo Informe sobre el Estado de la Nación en el tema respectivo, debido a revisiones posteriores. En caso de encontrarse diferencia entre ambas fuentes, prevalecen las publicadas en el Informe.

## Migración internacional en Costa Rica: Características y tendencias en el período 1990-2003<sup>1</sup>

### A. Principales flujos de migración internacional: 1990-2003

En la última década del siglo xx, Costa Rica experimenta importantes cambios en los flujos de migración internacional. El más notable es el aumento en el volumen, en especial luego del declive sostenido que se presentó de 1950 a 1973. Entre 1984 y 2000, se pasa de cerca 89 mil nacidos en el extranjero a un poco más de 296 mil para el año 2000. Esto modificó el peso relativo de los extranjeros en el total de la población: de un 3.7% a un 7.8% en el último periodo, modificación que se debió fundamentalmente al aumento de la población de origen nicaragüense (Cuadro 1). No obstante estos cambios en el volumen, los nicaragüenses continúan siendo con mucho la mayoría absoluta, en el último censo de población representan el 76% de todos los extranjeros y pasan del 1.9% al 5.9 % en el total nacional en ese periodo. Otra presencia importante de extranjeros es la de: panameños, estadounidenses, salvadoreños y colombianos. Únicamente los colombianos junto con los nicaragüenses, muestran aumentos en términos absolutos como relativos.

#### Cuadro 1

#### Costa Rica: Población total y nacida en el extranjero según censos de población, 1984 y 2000

(principales países de procedencia)

	Absolutos		Porcentaje del total nacidos en el extranjero	
	1984	2000	1984	2000
Total nacional	2416809	3810179		
Nacidos en extranjero	88954	296461	100	100
Nicaragua	45918	226374	51.6	76.4
Panamá	4794	10270	5.4	3.5
Estados Unidos	5369	9511	6	3.2
El Salvador	8748	8714	9.8	2.9
Colombia	1678	5898	1.9	2
Otro país	22447	35694	25.2	12

#### A.1 Dinámica social y económica de los nicaragüenses en Costa Rica

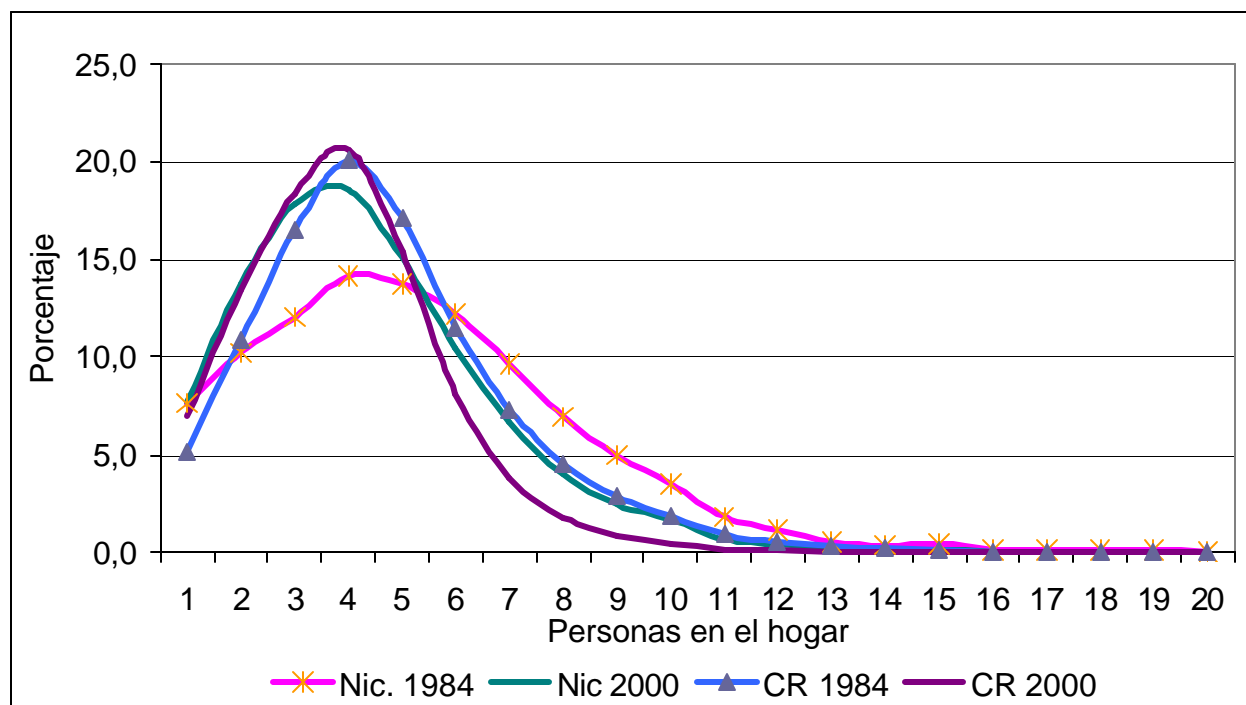
##### A.1.1 Características de los hogares

Los datos del censo del 2000 muestran una participación de los nicaragüenses en los hogares mayor que su peso relativo en la población. De la totalidad de los hogares en el país, en el 10%

existen miembros de origen nicaragüense. La convivencia de solo nicaragüenses se presenta en el 2% de los hogares. En el 8% de todos los hogares, la composición es mixta: tanto nicaragüenses como no nicaragüenses. Este porcentaje con población mixta se compone de la siguiente manera: 14% con participación igual nicaragüenses y no nicaragüenses; 23% más de la mitad son nicaragüenses y en el 63% los nicaragüenses son menos de la mitad de los miembros del hogar. Esto indica una amplia convivencia de los nicaragüenses con los costarricenses, sobre todo al encontrarse altamente concentrada en algunas zonas de residencia en especial en asentamientos de precarios y en la Región Central, como mostró Brenes (2002) con datos del censo 2000.

La estructura de los hogares es muy similar, tanto para costarricenses como para nicaragüenses (Gráfico 1), dándose una reducción del tamaño del hogar en ambos grupos. Los valores de la mediana de personas por hogar son mayores en los nicaragüenses (4.5 en 1984 y 4 en 2000) que en los costarricenses (4 en 1984 y 3.5 en 2000).

**GRAFICO 1.**  
**Costa Rica: Porcentaje de personas por hogar según origen del jefe y censo. 1984, 2000**

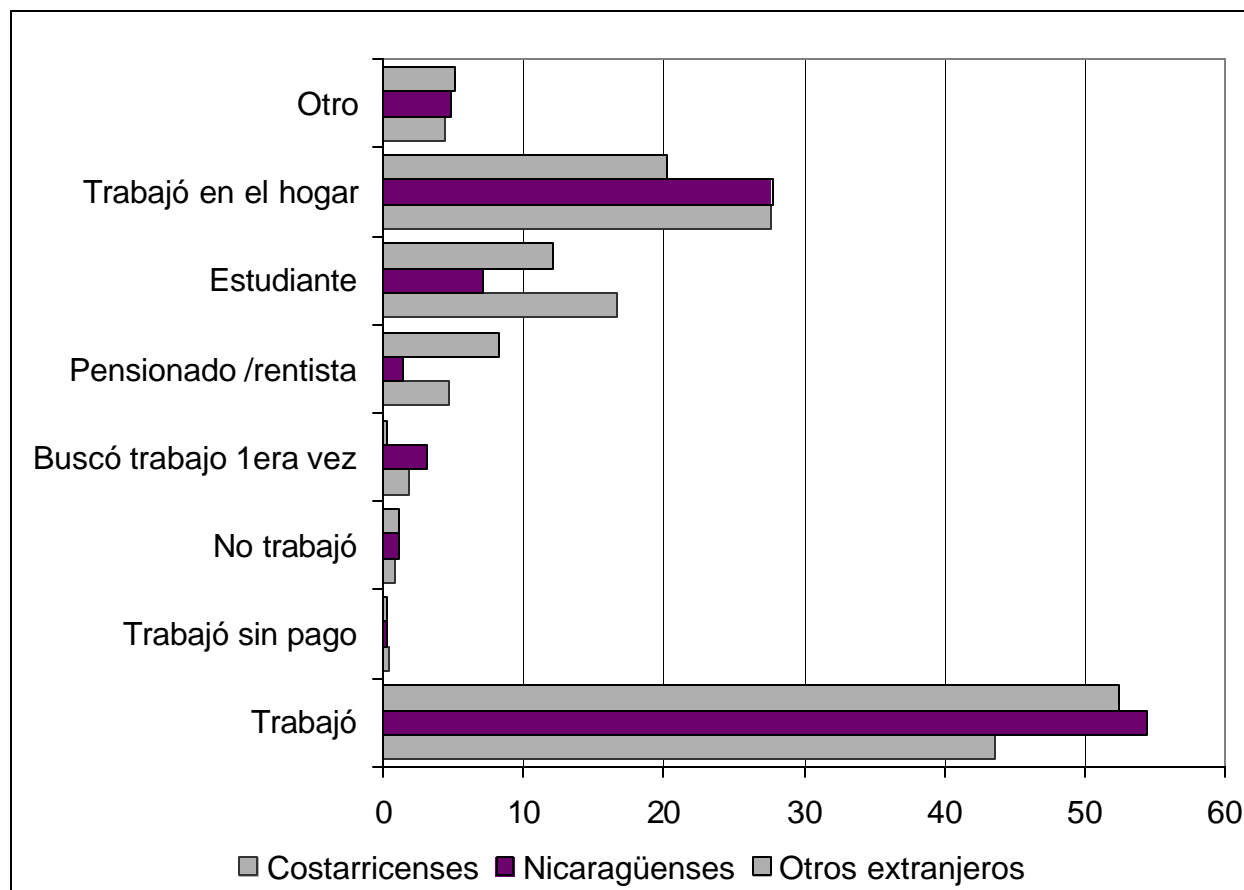


### A.1.2 Inserción laboral

Los datos del censo del 2000 presentan la población nicaragüense con una participación mayor en las categorías de personas ocupadas y cesantes (trabajó, trabajó sin pago, no trabajó pero tenía trabajo y buscó trabajo habiendo trabajado antes), respecto de los costarricenses y de los otros extranjeros. Así mismo, en la categoría “trabajó sólo en quehaceres de su hogar”. Del gráfico2, se puede inferir que la migración nicaragüense es fundamentalmente laboral<sup>2</sup>.

## GRAFICO 2.

Condición de actividad según país de origen. 2000 (porcentajes). Población 12 años y más



En el cuadro 2 se examina la ocupación principal de las personas según sean nicaragüenses o costarricenses. Se presenta la estructura de las principales ocupaciones de los nicaragüenses y la participación de los costarricenses en las mismas. Es notorio que en las ocupaciones no calificadas se conjunta la mayor proporción de la fuerza laboral, con mayor incidencia entre los nicaragüenses. La concentración de la fuerza laboral nicaragüense es en ocupaciones de baja calificación, especialmente entre las mujeres (concentran el 60%). En el caso de los hombres nicaragüenses el 50% se concentra en los grupos: peones en agricultura, albañiles, peones en la construcción y como vigilantes.

Según Trejos, con datos de las Encuestas de Hogares, las actividades agrícolas se han convertido en “el bolsón de la pobreza” en Costa Rica, ya que el 48% de los ocupados de hogares pobres con jefe nicaragüense están en el sector agrícola. En micro negocios no agrícolas se encuentran el 24% de los ocupados de hogares pobres con jefe nicaragüense (Trejos; 2002).

**Cuadro 2**  
**Distribución relativa de los 10 principales grupos de ocupación en inmigrantes nicaragüenses y porcentaje que corresponde en costarricenses, según sexo. 2000**

Grupo ocupacional	Nicaragüenses	Costarricenses
	Hombres	
Peón agrícola	28.8	14.5
Albañiles / carpinteros	8.7	3.7
Peones de minería y construcción	8.3	2.3
Protección y vigilancia	5.9	4.6
Vendedores / demostradores en tiendas	3.4	5.6
Agricultores y trabajadores calificados agricultura	3.2	6.0
Peones industria Manufacturera	2.7	2.0
Moldeadores, soldadores, montadores de estructuras metálicas	2.3	1.5
Conductores vehículos	2.0	7.5
Empleados Domésticos / Conserjes	2.0	1.6
Porcentaje acumulado	<b>67.3</b>	<b>49.3</b>
	Mujeres	
Empleadas Domésticos / Conserjes	48.4	14.9
Trabajadoras servicios de comidas y bebidas	10.3	5.7
Vendedoras tiendas y almacenes	7.1	9.9
Peones industria manufactura	4.2	2.6
Peones agrícolas	3.5	1.8
Operadoras maquinas de textiles y cuero	2.9	4.8
Vendedores ambulantes y afines	2.3	1.7
Trabajadoras cuidados de personas y afines	2.1	1.9
Empleadas en transacciones de dinero	2.0	3.1
Otro personal no calificado, servicios	1.9	0.7
Porcentaje acumulado	<b>84.7</b>	<b>47.1</b>

### A.1.3 Alfabetismo y nivel educativo

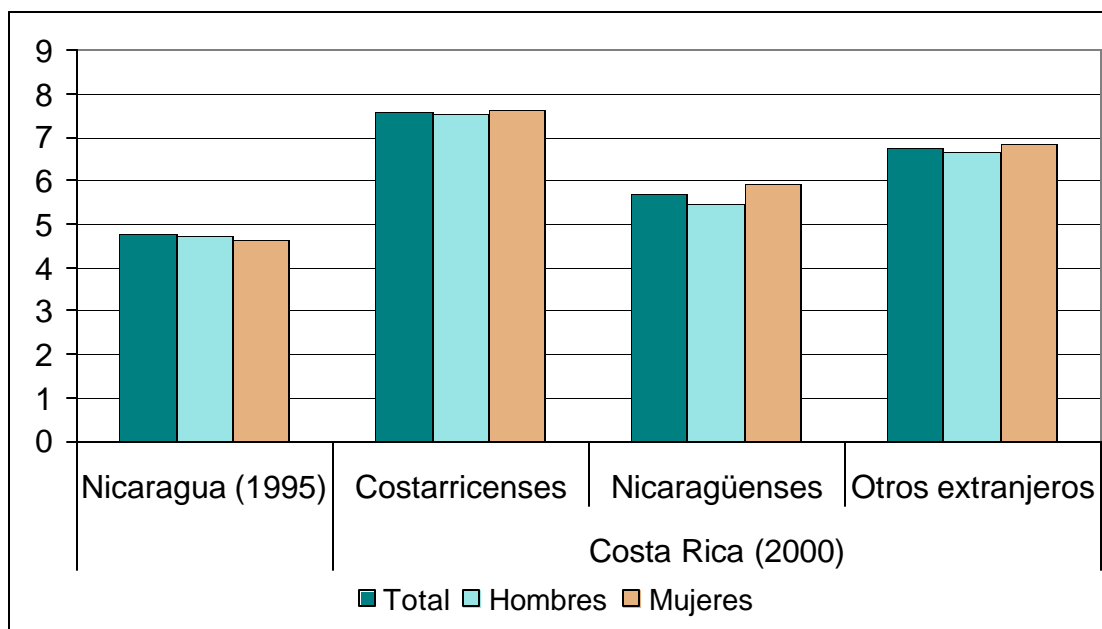
El porcentaje de alfabetismo en la población mayor de 15 años presenta diferencias por lugar de origen: En costarricenses es del 95% y en los nicaragüenses residiendo en Costa Rica es del 88%. En los otros extranjeros es de 97%. En estos tres grupos no se presentan importantes diferencias entre hombres y mujeres. (Censo del 2000)

Con relación al nivel de escolaridad, los nicaragüenses en Costa Rica tienen posición intermedia respecto de sus compatriotas en Nicaragua y los nacionales en Costa Rica: Un año promedio más de educación que los primeros, pero dos menos que los segundos. Respecto de los demás extranjeros en el país, tienen un año menos de educación (gráfico 3) Las diferencias en los niveles de educación son ligeramente favorables para las mujeres, especialmente entre las inmigrantes nicaragüenses (Barquero y Vargas; 2004)

El nivel educativo de los nicaragüenses en Costa Rica con promedio cercano a la primaria completa (5.6 años), superior al promedio en Nicaragua y que las mujeres nicaragüenses tengan un nivel mayor que los hombres, brinda posibilidades para el aprovechamiento por parte del país del *capital humano* de este grupo poblacional.

### GRÁFICO 3.

**Escolaridad promedio en población de 15 y más años, según categorías y sexo. 1995 y 2000**



Fuentes: Censos de población. Costa Rica, 2000. Nicaragua, 1995

#### A.1.4 Uso de los servicios públicos de salud

El tema del impacto de la población migrante en el sector salud ha sido de interés de varios investigadores (Rosero; 2002 y 2003, Castillo; 2002, OPS; 2003; Leal, et. al; 2004). Los estudios coinciden en que la presencia de nicaragüenses y el uso que realizan de los servicios de salud, no impacta en forma negativa los mismos.

Un dato importante respecto al patrón de aseguramiento que encuentra Castillo es que los inmigrantes nicaragüenses sí tienden a asegurarse, pero este es un proceso que requiere un tiempo desde el momento en que entran al país. Sólo una tercera parte de los recién llegados (menos de un año en el país) no están asegurados, mientras que de aquellos que ya tienen entre 5 y 10 años en el país, aproximadamente el 70% está asegurado (Castillo, 2002). Así, cerca del 60% está afiliado al Seguro Social (Censo, 2000).

Respecto la utilización de los servicios, Castillo encuentra que la presencia de extranjeros en la consulta externa ha crecido de 1.3% en 1992 a 4.3% en 1997, y en hospitalizaciones los nicaragüenses representan el 6% (Castillo; 2002), aunque se debe resaltar que estas proporciones son inferiores al porcentaje que representan en la población nacional. Además encontró que

existen diferencias entre el tipo de consulta de acuerdo al país de origen de los usuarios. Los centroamericanos hacen más uso de la consulta general a través de los EBASIS, un 30% más que los costarricenses (Castillo; 2002). Cuando los pacientes nicaragüenses necesitan del servicio odontológico lo hacen a través de los EBASIS o clínicas u hospitales de la CCSS, pero en ninguno de los casos éstos representan más del 5% del total de consultas de ese tipo.

En un estudio sobre acceso físico de la población de Costa Rica a los servicios de salud, Rosero construye un índice de demanda según datos del Censo 2000 y oferta de los servicios para cada establecimiento de salud. Utilizó información de una base de datos del Ministerio de Salud y un inventario realizado por el mismo investigador, dividiendo los segmentos censales del país en tres categorías, de acuerdo al momento en que se inició la reforma en el sector salud: de 1995-1996 y de 1997-2000, con reforma y sin reforma para el 2000 -esta reforma conllevó la implementación de los EBASIS-. Observó que la presencia de madres nicaragüenses en cada tipo de localidad es prácticamente uniforme (Rosero; 2002)

Al analizar la presencia de nicaragüenses por distritos, con relación a la baja de la mortalidad infantil, Rosero (2003) constata que no hay evidencias de impacto significativo de la migración nicaragüense en las tendencias de la mortalidad del país, indicando que la presencia de nicaragüenses no evidencia impactos significativos en el desempeño de la reforma del sector salud y más bien éstos se han beneficiado en forma similar al resto de la población. Un hallazgo similar encuentran Leal Mateos et. al., al estudiar el motivo de consulta de inmigrantes en el Cantón Central de Alajuela, puesto que “el perfil de salud de la población [migrante nicaragüense] es semejante al de la población costarricense que asiste a los servicios de atención del mismo distrito de residencia” (Leal-Mateos; et.al; 2004:17) y resaltan la hipótesis de que padecen enfermedades propias de la zona en que residen y no por su condición de migrantes.

Por otro lado, la OPS indica que el abordaje dado al problema migratorio por las autoridades de salud es desde una perspectiva económica y de sus efectos sobre los servicios públicos de salud, fomentando una percepción negativa de la inmigración. No obstante, “se reconocen algunos avances en la formulación de recientes políticas... así como la elaboración de propuestas institucionales que incorporen las especificidades de la población inmigrante”(OPS; 2003:39)

### **A.1.5 Pobreza**

La incidencia de la pobreza se ha mantenido estable en el orden del 20.5% de los hogares, desde 1997, con una reducción importante en el 2003. Pese a ello, la pobreza en hogares con jefe/a nicaragüense esta más extendida que en el total nacional (Cuadro 3). El bajo impacto de la población inmigrante nicaragüense en el estancamiento de la pobreza de Costa Rica, se explica en gran medida por su relativo poco peso en la población y los hogares del país, que no es significativo para modificar los patrones estructurales y coyunturales que determinan los niveles de pobreza.



### Cuadro 3

#### Costa Rica: Porcentaje de hogares en pobreza, según lugar de nacimiento del jefe, 1997 a 2003

	1997	1998	1999	2000	2001	2002	2003
Total país	20.7	19.7	20.6	20.6	20.3	20.6	18.5
Jefe nacido en Costa Rica	20.6	19.7	20.4	20.6	20.2	20.9	18.1
Jefe nacido en Nicaragua	24.7	27.5*	26.4	22.1	25.8	30.6	26.8

\* No disponible lugar de nacimiento, el dato corresponde a nacionalidad nicaragüense.

Fuente: EHPM, INEC, tabulados obtenidos de <http://encuestas.ccp.ucr.ac.cr>

La población migrante nicaragüense presenta mayores dificultades para acceder a una mejor calidad de vivienda y servicios sociales (Cuadro 4). Las viviendas en las que el jefe es de origen nicaragüense, no sólo muestran indicadores más deficientes, sino que los duplican, triplican o como en el caso de viviendas tipo tugurio son 6 veces más que las viviendas en los que el jefe es costarricense. Los extranjeros no nicaragüenses presentan condiciones similares a los costarricenses, y en algunos casos mejores.

### Cuadro 4

#### Indicadores de condición de la vivienda, por origen del jefe. 2000 (en porcentajes)

Características de la vivienda	Origen del jefe de la vivienda			
	Costarricense	Nicaragüense	Otro país	
Tipo tugurio		1.2	7.2	0.8
En mal estado		9.6	25.3	5.2
Sin acueducto		10.1	18.2	10.3
Sin tubería adentro		6.8	17.0	5.0
Con hacinamiento		9.5	27.3	5.7
Servicio sanitario sin conexión a alcantarillado o tanque séptico		7.1	28.4	4.8

Nota: Los porcentajes corresponden al total de viviendas según el origen del jefe.

Fuente: Censo 2000. Tabulados obtenidos de <http://censos.ucr.ac.cr/>

#### A.1.6 Impactos en la composición de la población

Con los resultados del Censo de población del 2000 y según la evolución demográfica de los últimos 15 o 20 años, Barquero y Vargas (2004) constataron que el fenómeno inmigratorio fue uno de los principales factores que determinó que la tasa de crecimiento medio anual de la población del país aumentara de 2,3 a 2,8 por ciento, en el periodo 1984-200. Contándose con estimaciones confiables que evidenciaban la baja en la mortalidad alcanzada desde entonces y la paulatina disminución de la fecundidad, se habría esperado que continuaría la disminución en el ritmo de crecimiento poblacional, sin embargo se dio el aumento indicado. Este hallazgo, no

obstante, ha llevado a sobredimensionar el efecto de la migración en las tendencias demográficas presentes y futuras en Costa Rica. Para el año 2000 las diferencias entre la población esperada con y sin migración de la década noventa, permite tener una aproximación del aporte migratorio del periodo, lo cual arroja unas 212 mil personas como “stock migratorio” derivado de este periodo de mayor inmigración<sup>3</sup>. Se estima que sólo en la década de los noventa, el 24% del crecimiento poblacional del país se debió a la migración del periodo.

## A.2 Emigración de costarricenses a Estados Unidos

Los Estados Unidos han sido el principal destino de la población costarricense. La población costarricense en los Estados Unidos, reportada en los censos de población de ese país, ha venido aumentando (U.S. Census Bureau, 2003). En el último periodo (1990-2000) aumentó en un 65%. Esta emigración de costarricenses representa el 1.8% del total de Costa Rica (Cuadro 5). Al tomar en cuenta los ancestros, además del país de nacimiento, la población en Estados Unidos y originaria de Costa Rica aumenta a 93583 personas (Cresce y Ramírez, 2003).

### Cuadro 5

#### Población total y emigrantes en los Estados Unidos. Absolutos y proporción del total nacional. 1970-2000

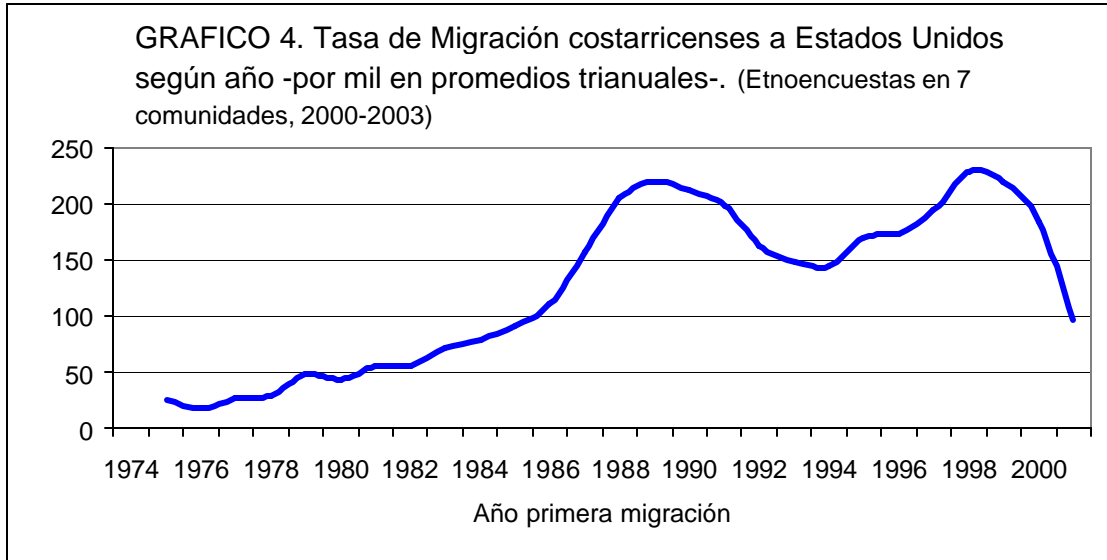
Año	Población Nacional <sup>1/</sup>	Costarricenses en EEUU	
		Volumen <sup>2/</sup>	como % de la población total (CR)
1970	1758042	16691	0.9
1980	2301984	29639	1.3
1990	3050556	43530	1.4
2000	3925331	71870	1.8

Fuentes: <sup>1/</sup> INEC/CCP. Proyecciones de Población. 1970-2100

<sup>2/</sup> U.S. Bureau. Censos de población 1970-2000.

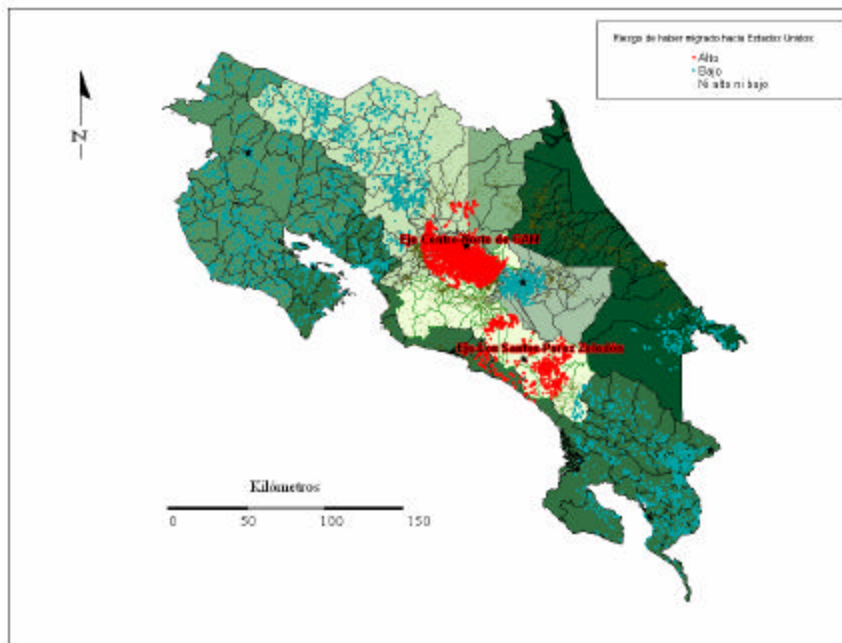
Desde el año 2000, en el CCP se desarrolla un estudio de migración de costarricenses hacia los Estados Unidos empleando la metodología de etnoencuestas (<http://www.opr.princeton.edu/archive/lamp/>). Obteniendo la dinámica e historia migratoria de la población, tanto los migrantes como los no-migrantes. El trabajo de campo se ha realizado en siete comunidades en Costa Rica (Vargas, 2003a y b).

Este estudio muestra dos situaciones sujetas a comprobación: que la migración de costarricenses a Estados Unidos es relativamente reciente –inicios de los ochentas-, con dos momentos de alta incidencia, a fines de esa década y luego a fines de los noventa, mostrando en la actualidad una nueva reducción en la tasa de migración (Gráfico 4). El otro aspecto que sugiere el estudio es la alta *concentración* de costarricenses en New Jersey, California y Texas. Esta concentración también ha sido reportada por otros investigadores (Cresce y Ramírez, 2003 y Durand, et. al: 2004) encontrando que el 53% reside en tres estados: Florida, New Jersey y California .



### A.2.1 Origen y destino

Con datos proporcionados por el censo de población 2000 se realizó un acercamiento a la emigración de costarricenses, específicamente a los Estados Unidos. Se tomó de base la pregunta sobre residencia 5 años antes (1995) del censo. Esta información fue geo-codificada y se generó el riesgo relativo de migrar a ese país. Se utilizó el método de Escaneo Estadístico Espacial (EEE) mediante el StatScan para generar el mapa adjunto.



Este procedimiento permitió confirmar únicamente dos áreas con un riesgo relativo alto de migrar a los Estados Unidos: el área de la Zona de Los Santos y de Pérez Zeledón y otro eje compuesto por una importante porción del Gran Área Metropolitana (zonas central y norte). El resto del país no muestra importante presencia de población emigrante a los Estados Unidos.

Datos de las etnoencuestas en 7 comunidades, muestran la emigración a Estados Unidos fundamentalmente masculina (el 75%) y concentrada en no-jefes (el 64%), siendo los hijos la mayor proporción (49%).

### A.2.2 Remesas

El tema de las remesas familiares producto de la migración (tanto lo que sale del país como las entradas), es una de las preocupaciones actuales, aunque son especialmente difíciles de calcular. La estimación se dificulta por la presencia de envíos tipo hormiga a partir de conocidos o empresas de remesas no formales. Incluso la estimación de los montos que se mueven por las empresas formales son difíciles de compilar, tanto por que estas no los reporten, como por que no se presente un detalle claro del país de envío y del concepto del envío.

**Cuadro 6**  
**Ingreso de remesas y relación con el PIB según países seleccionados. 2002**

(millones de dólares estadounidenses)

País	Remesas	PIB	Porcentajes de las Remesas del PIB
México	9815	637202	1.5
El Salvador	1935	14283	13.5
Guatemala	1579	23274	6.8
Honduras	704	6565	10.7
Nicaragua	376	2524	14.9
Costa Rica	211	16836	1.3

Fuente: Chaves y Rojas; 2004 (a partir de datos Bancos Centrales de los países)

En Costa Rica el comportamiento de las remesas ha venido creciendo, tanto los ingresos como las salidas (Cuadro 7). Las entradas representaron el 1.3% del PIB en el año 2002 (Chaves y Rojas; 2003). Debe tenerse precaución con estos datos, en tanto podrían estar incorporando (pequeños) flujos de capital para negocios y no únicamente remesas familiares.

La recepción de remesas familiares duplica la salida de éstas. Se estima que la mayoría de la recepción proviene de los Estados Unidos y que la mayor salida se da hacia Nicaragua. El comportamiento de las remesas se muestra ascendente, tanto en la salida como en el ingreso, si se toma en cuenta los dos primeros trimestres del año 2002 y se compara con el primer semestre del 2003.

### Cuadro 7

#### Entradas y salidas de remesas familiares (millones de dólares estadounidenses)

Periodo	Entradas	Salidas
I trimestre 2002	45.5	24.4
II trimestre 2002	45.9	24.6
III trimestre 2002	53.5	23.4
IV trimestre 2002	67.0	29.2
<b>Total 2002</b>	<b>211.9</b>	<b>101.6</b>
I trimestre 2003	50.0	26.1
II trimestre 2003	57.1	28.4
I Semestre 2003	107.1	54.5

Fuente: Chaves y Rojas, 2004

Con datos del estudio de etnoencuestas, puede observarse en el cuadro 8 la estimación de las remesas en dinero (Vargas, 2003b). El envío de remesas (volumen y nivel) tiene comportamiento diferencial según el grupo del que se trata.

### Cuadro 8

#### Población con experiencia migratoria y que envía remesas según país de origen y de destino. 2000-2002

	Población		mediana de la remesa En U\$
	con experiencia migratoria absolutos	que envía remesas porcentaje	
Nicaragüenses con experiencia migratoria en			
Costa Rica	450	17%	100
Estados Unidos	441	44%	200
Costarricenses con experiencia migratoria en			
Estados Unidos	213	20%	500

Nota. Comunidades en la muestra: Nicaragua 9 y Costa Rica 4.

Fuente: CCP. Etnoencuestas de migración. 2000-2002

Los nicaragüenses desde Costa Rica no sólo envían un nivel menor sino que los que envían representan una baja proporción. Desde los Estados Unidos, la proporción de nicaragüenses que envían remesas es 2.5 veces mayor que la que lo hace desde Costa Rica, y además duplican el monto. La baja proporción de los nicaragüenses desde Costa Rica que envían remesas puede explicarse (a partir del trabajo de campo) por ser una población que *retorna* más fácil y ellos mismos llevan el dinero, pero también porque esta población tiene menores ingresos y su nivel de pobreza es mayor.

Los costarricenses que están o han estado en los Estados Unidos, son el grupo que envía el mayor monto (cinco veces superior a lo que envían los nicaragüenses desde Costa Rica). No obstante, la proporción de las familias que reciben remesas de sus familiares es baja.

## **Resumen**

Si bien en la población de Costa Rica se tiene una amplia representación de nacidos en diferentes países, y pese a que los nacidos en Colombia y otros países han aumentado su volumen, la población nacida en Nicaragua mantiene su participación mayoritaria y en las dos últimas décadas ha aumentado su representación, alcanzando en la actualidad a representar el 6% de la población nacional total y ser el 76% de todos los extranjeros.

Las características sociodemográficas confirman el carácter laboral y económico de las recientes inmigraciones, especialmente la nicaragüense: se trata de población en edad productiva (de 20 a 40 años) y con niveles de escolaridad bajos, comparados con el promedio de la población nacional.

La participación femenina en la migración internacional muestra creciente importancia, en particular entre los nicaragüenses entre los que representan el 51%.

Los diversos estudios muestran que pese a ser un grupo mayoritario y con un acelerado crecimiento, los nicaragüenses no han impactado en forma negativa en los niveles de pobreza del país y tampoco en los servicios de salud públicos. Por el contrario, sus condiciones de vida presentan mayor deterioro y hacen empleo de los servicios de salud en menor proporción que el porcentaje que representan en el total nacional.

Para los próximos 25 años no se esperan modificaciones sustanciales en la composición por sexo y edades de la población de Costa Rica, por efecto de la inmigración internacional. Sin embargo, según sea el curso futuro de la migración internacional, esta podría incrementar entre un 24% y un 45%, el crecimiento vegetativo o natural de la población de Costa Rica en los próximos 25 años. (Barquero; 2004).

El comportamiento de emigración de los costarricenses debe ser estudiado con mayor detenimiento a fin de entender sus implicaciones para el país. Si bien, el volumen puede estimarse moderado, es creciente y aún poco estudiado; además el impacto tenido a partir de las remesas familiares que producen es importante.

## **Bibliografía**

---

- Barquero, Jorge y Juan Carlos Vargas. 2004. “La migración internacional en Costa Rica: estado actual y consecuencias”. En: Herrera, Reinaldo y Grettel López (ed.) Evolución demográfica de Costa Rica y su impacto en los sistemas de salud y pensiones. San José, Academia de Centroamérica.
- Barquero, Jorge. 2000. La investigación de la migración internacional en Costa Rica en los Censos Nacionales del 2000. (documento metodológico, s.p.), San José, INEC.
- Brenes, Gilbert. 1999. Estimación del volumen y características sociodemográficas de los inmigrantes nicaragüenses en costa Rica. Tesis para optar por el grado de Magister Scientiae en Estadística. San José, Universidad de Costa Rica.
- Brenes, Gilbert. 2004. “Segregación residencial de los inmigrantes nicaragüenses en Costa Rica en 2000”. En: Rosero-Bixby, Luis (ed.). Costa Rica a la luz del Censo del 2000. San José, CCP/ Estado de la Nación/ INEC.
- Castillo, J. 2002. Estimación del Costo de los Extranjeros en los Servicios de Salud de la Caja Costarricense de Seguro Social. Dirección Actuarial y de Planificación Económica. Departamento de Estadística. Número 19, Julio.
- CELADE e IUSSP. 1985. Diccionario Demográfico Multilingüe, Versión en español, Ediciones Ordina, Bélgica.
- Centro Centroamericano de Población (CCP) de la Universidad de Costa Rica: <http://ccp.ucr.ac.cr/>
- Cresce, Arthur R. y Roberto R. Ramírez. 2003. Analysis of general hispanic responses in census 2000. Working Paper n° 72 [[http://www2.census.gov/census\\_2000/datasets/Sim\\_Hispanic\\_Totals](http://www2.census.gov/census_2000/datasets/Sim_Hispanic_Totals)] consultado el 30/05/2004.
- Chaves Ramírez, Erika y Giselle Rojas Leiva. 2004. “Aspectos socioeconómicos de las remesas familiares en Costa Rica, 2003”. San José, Area Balanza de Pagos, Banco Central de Costa Rica.
- Durand, Jorge. et al. 2004 The demographic foundations of the latino population. (inédito)
- INEC/CCP. 2002. Costa Rica: Estimaciones y proyecciones de población 1970-2100 actualizadas al año 2000 y Evaluación del Censo 2000 y otras fuentes de información (informe metodológico). INEC/CCP.
- Leal-Mateos, Manrique; Ricardo Salazar y Javier Ruiz. 2004. “Motivos de consulta de los inmigrantes en el primer nivel de atención de la CCSS, Distrito Primero del Cantón Central de Alajuela durante 2002”. Acta Médica Costarricense. Vol 46, Num 1, enero-marzo 2004.

OIM/SIEMCA. 2003. “Movimientos internacionales a través de las fronteras centroamericanas: Costa Rica”. Serie Flujos Migratorios 2. San José, OIM.

OIM/SIEMCA. 2003. “Movimientos internacionales a través de las fronteras centroamericanas: Síntesis Regional”. Serie Flujos Migratorios 1. San José, OIM.

OPS. 2003. Migración y Salud en Costa Rica: Elementos para su análisis. San José, Ministerio de Salud/OPS/Flacso.

Rosero-Bixby, L. 2002. Acceso y Disponibilidad de Servicios de Salud en Costa Rica 2000. San José, Centro Centroamericano de Población de la Universidad de Costa Rica.

Rosero-Bixby, L. 2003. Evaluación del impacto de la reforma del sector salud en Costa Rica. inédito

Trejos, J. 2003. Inmigración Internacional y Pobreza en Costa Rica. San José, Instituto de Investigaciones en Ciencias Económicas, Universidad de Costa Rica.

USAID/MEP/ OIM. 2000. Ampliación de la Capacidad del Sistema Educativo Costarricense en Comunidades Seleccionadas Afectadas por Migración Nicaraguense Relacionada con el Huracán Mitch. Programa de Educación. Componente de Educación. USAID/MEP/OIM.

U.S. Census Bureau. 2003. “Hispanic population by type”.  
[[http://www.census.gov/mso/www/pres\\_lib/hisorig/tsld027.htm](http://www.census.gov/mso/www/pres_lib/hisorig/tsld027.htm)] (10/09/2003).

Vargas, Juan Carlos. 2003a. “Entre el norte y el sur: migración Nicaragua-Costa Rica-Estados Unidos”. Ponencia en Primera Conferencia Internacional del Latin American Migration Project (LAMP). Jacó, Costa Rica 3 al 5 de abril, 2003.

\_\_\_\_\_. 2003b. “Nicaragüenses en Costa Rica y Estados Unidos: análisis demográfico”. Presentado en Tercera Conferencia Internacional Población del Istmo Centroamericano. Organizadores: Centro Centroamericano de Población y Rand Foundation. Hotel Punta Leona, Garabito, Puntarenas. 16 a 19 noviembre. Versión electrónica en [<http://ccp.ucr.ac.cr/noticias/conferencia/manuscr.htm>]

---

<sup>1</sup> Este documento esta basado y se ha actualizado del trabajo realizado por el autor y Jorge Barquero para la Academia de Centroamérica, en octubre 2003.

<sup>2</sup> Debe tenerse presente que muchos de los menores de 12 años que estudian pueden haber sido inscritos como costarricenses por nacimiento.

<sup>3</sup> Poco más de dos terceras partes del total de inmigrantes censados.