

# Compendio Estadístico

Esta edición del Compendio Estadístico mantiene la estructura del *Vigésimo Informe Estado de la Nación*. Se organiza por temas y presenta datos para el período 2005-2014. Se agrupa en cuatro grandes áreas -social, económica, ambiental y política- e incluye una sección de indicadores internacionales, en la cual se muestra la posición que ocupa Costa Rica en un conjunto de índices, con respecto a otros países del mundo.

El compendio está conformado por más de 200 indicadores y variables, con sus respectivas desagregaciones, provenientes de más de cincuenta fuentes de información. En la sección “Notas técnicas”, al final de cada área temática, se encuentra el detalle de las definiciones y aclaraciones metodológicas para cada indicador, así como la fuente responsable. Se recomienda consultar este apartado para la correcta interpretación de las cifras.

Una versión más extensa de este Compendio, con series que inician en su mayoría desde 1990, así como variables y desagregaciones adicionales, están disponibles en el sitio de Internet del Programa <http://www.estadonacion.or.cr>

## Revisión de la información

Con el fin de presentar información de calidad, se hizo una revisión de las cifras y se modificaron las series que fueron actualizadas o recalculadas por

las instituciones que proporcionan la información. Los indicadores corregidos por esta razón son: gasto social público, PIB real del sector construcción, áreas silvestres protegidas, área sembrada de las principales actividades agrícolas, porcentaje de cultivo orgánico, área sometida al pago de servicios ambientales, consumo anual de electricidad por abonado (sector industrial), denuncias ante el Tribunal Ambiental Administrativo, energía eléctrica generada por fuentes renovables, entrada neta por juez, casos entrados en oficinas judiciales de primera instancia y organizaciones activas de la sociedad civil (sindicatos, asociaciones solidarias activas y el número de afiliados para ambas).

En la sección de “Estadísticas sociales”, aquellas variables e indicadores calculados con la Encuesta Nacional de Hogares (Enaho) del INEC, difieren de las publicadas en años anteriores, ya que las cifras a partir del 2010 fueron ajustadas con los nuevos factores de expansión, que utilizan las proyecciones de población de marzo de 2013.

En las “Estadísticas políticas”, las bases de datos de “Leyes de la Asamblea Legislativa” y “Acciones colectivas” fueron sometidas a una revisión exhaustiva. Esto permitió identificar vacíos y errores, por lo que las variables duración promedio de las leyes aprobadas en la corriente legislativa y para la sanción del Ejecutivo,

leyes aprobadas por iniciativa popular, convenios internacionales aprobados por la Asamblea Legislativa, leyes en promesa democrática sin sustento económico, total de acciones colectivas y sobre medio ambiente, presentan variaciones con respecto a años anteriores.

Este año se hizo una revisión de las “Estadísticas económicas”, lo que condujo a la implementación de algunos ajustes que se describen a continuación. Se cambió la fuente de información de los siguientes indicadores: balance financiero del Gobierno Central, servicio de la deuda del Gobierno Central, gastos del Gobierno Central, ingresos tributarios, déficit y superávit del sector público no financiero y deuda pública externa per cápita. Se agregó una nueva sección sobre “Balanza de pagos”, así como el indicador de exportaciones en servicios. Debido a estos cambios, algunas series pueden diferir de las publicadas en años anteriores.

Las cifras de importación total de plaguicidas, empresas con certificación de sostenibilidad turística, personas jóvenes según condición de estudio y trabajo, déficit comercial y márgenes de intermediación fueron modificadas, debido a consideraciones metodológicas. Se eliminaron las variables de volumen anual de explotación de aguas, ingreso de divisas por concepto de turismo e ingresos totales del Gobierno Central por tipo de

ingreso, ya que con el tiempo se han generado dificultados para su actualización.

Al cierre de edición de este Informe no fue posible actualizar el indicador referente a población cubierta por servicio eléctrico, así como las cifras del Poder Judicial sobre causas ingresadas por delitos ambientales en el Ministerio Público, denuncias netas ingresadas al sistema de justicia, presos sin condena, personas condenadas por los tribunales

penales, personas condenadas por los tribunales superiores penales, tasas de delitos dolosos contra la vida y tasa de delitos sexuales.

El Programa Estado de la Nación reitera su agradecimiento a las instituciones productoras de datos y a su personal, por el apoyo y colaboración brindada durante el proceso de búsqueda, recopilación y procesamiento de la información.

**La coordinación del Compendio Estadístico** estuvo a cargo de Natalia Morales y Antonella Mazzei.

**La actualización de cifras** la efectuó Ariel Solórzano, con el apoyo de Karen Chacón, Esteban Durán, María Estelí Jarquín, Pamela Jiménez, Jennyfer León, Antonella Mazzei, Natalia Morales, Dagoberto Murillo y Rafael Segura.

# Estadísticas Sociales

## EN BREVE



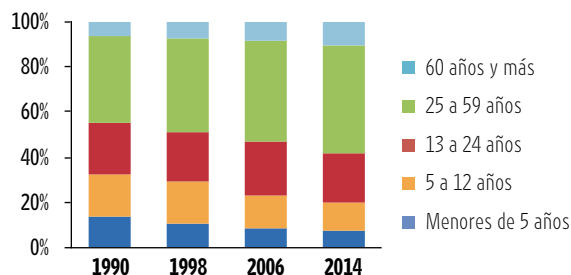


## Demografía | Transformación en composición por edades muestra envejecimiento de la población

Indicador	1990	2000	2014
Población total (miles)	3.029	3.872	4.773
Densidad de población (habitantes por km <sup>2</sup> )	59,3	75,8	93,4
Razón de dependencia demográfica			
menores de 15 años	0,60	0,51	0,34
mayores de 64 años	0,08	0,08	0,10
Tasa de mortalidad infantil (por 1.000 nacidos vivos)	15,01	11,39	8,0
Esperanza de vida al nacer (años)	76,7	77,8	79,3

Fuente: INEC.

Estructura de la población

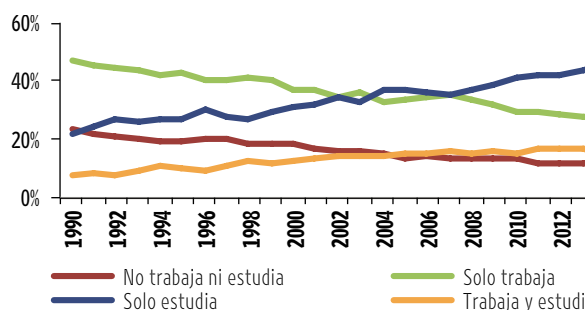


## Educación | Ampliación de cobertura educativa y disminución de población "nini"

Indicador (porcentajes)	2000	2014
Tasa neta de escolaridad		
I Ciclo	97,2	93,0
II Ciclo	79,7	83,2
III Ciclo	53,8	69,8
Educación diversificada	27,3	39,6
Población mayor de 18 años con secundaria completa		
Hombres	27,6	38,0
Mujeres	29,0	39,8

Fuente: MEP y ENAHO.

Educación y trabajo en jóvenes

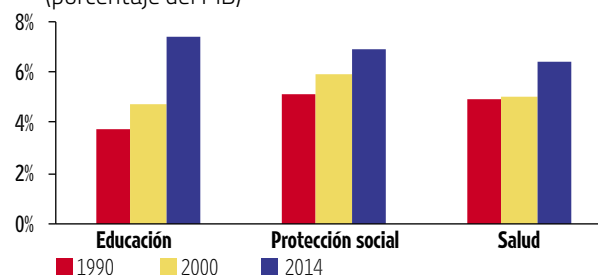


## Gasto público | Expansión de la inversión social pública

Sector (como % del PIB)	1990	2000	2014
Vivienda	1,9%	1,5%	2,2%
Salud	4,9%	5,0%	6,4%
Servicios recreativos, culturales y religiosos	0,2%	0,1%	0,2%
Educación	3,8%	4,7%	7,4%
Protección social	5,1%	6,0%	6,9%

Fuente: STAP, Ministerio de Hacienda.

Gasto público por función social (porcentaje del PIB)

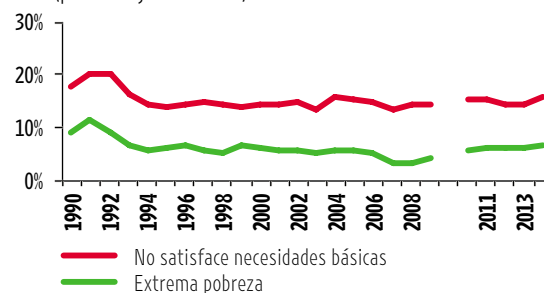


## Pobreza, empleo y desigualdad | Pobreza afecta a uno de cada cinco hogares

Indicador (porcentaje)	1990	2000	2014
Incidencia de la pobreza entre los hogares			
Pobreza no extrema	18,0	15,5	15,7
Extrema pobreza	9,1	6,1	6,7
Tasa de desempleo	4,5	5,1	8,5
Coefficiente de Gini	0,374	0,412	0,516
Relación entre el ingreso promedio de los hogares del décimo decil y los del primero	17,4	19,6	25,3

Fuente: ENAHO.

Incidencia de la pobreza entre los hogares (porcentaje de la PEA)





# Estadísticas sociales

	2005	2006	2007	2008	2009	2010	2011	2012	2013	2014
<b>Demografía</b>										
Población total	4.215.248	4.278.656	4.340.390	4.404.090	4.469.337	4.533.894	4.592.149	4.652.459	4.713.168	4.773.130
Hombres	2.133.445	2.165.366	2.195.780	2.227.563	2.260.174	2.292.322	2.321.360	2.351.032	2.380.850	2.410.323
Mujeres	2.081.803	2.113.290	2.144.610	2.176.527	2.209.163	2.241.572	2.270.789	2.301.427	2.332.318	2.362.807
Estructura de la población por grupos de edad (porcentaje)										
Menores de 5 años	8,7	8,4	8,2	8,2	8,1	8,1	7,9	7,9	7,8	7,7
De 5 a 12 años	15,4	15,1	14,7	14,2	13,8	13,5	13,2	12,9	12,6	12,4
De 13 a 17 años	10,1	10,0	9,8	9,6	9,5	9,3	9,0	8,8	8,7	8,5
De 18 a 24 años	13,6	13,7	13,8	13,9	13,8	13,6	13,3	13,1	13,0	12,8
De 25 a 59 años	43,8	44,3	44,8	45,2	45,7	46,2	46,9	47,3	47,7	48,0
De 60 años y más	8,3	8,5	8,7	8,9	9,1	9,4	9,7	10,0	10,3	10,7
Densidad de población (habitantes por km <sup>2</sup> )	82,5	83,7	84,9	86,2	87,5	88,7	89,9	91,0	92,2	93,4
Razón de dependencia demográfica										
Dependencia de menores de 15 años	0,43	0,41	0,40	0,39	0,38	0,37	0,36	0,35	0,34	0,34
Dependencia de mayores de 64 años	0,09	0,09	0,09	0,09	0,09	0,09	0,10	0,10	0,10	0,10
Tasa bruta de natalidad (por 1.000 habitantes)	17,0	16,7	16,9	17,1	16,8	15,6	16,0	15,8	15,0	15,0
Tasa bruta de mortalidad (por 1.000 habitantes)	3,8	3,9	3,9	4,1	4,2	4,2	4,1	4,1	4,2	4,3
Tasa de mortalidad infantil (por 1.000 nacidos vivos)	9,8	9,7	10,0	9,0	8,8	9,5	9,1	8,5	8,7	8,0
Esperanza de vida al nacer (años)										
Hombres	78,8	79,0	79,1	79,3	79,4	79,1	79,1	79,0	79,2	79,3
Mujeres	76,4	76,5	76,6	76,8	76,9	76,6	76,6	76,5	76,7	76,8
Mujeres	81,2	81,4	81,6	81,8	82,0	81,6	81,6	81,4	81,6	81,8
Defunciones totales	16.139	16.766	17.071	18.021	18.560	19.077	18.801	19.200	19.647	20.553
Nacimientos totales	71.548	71.291	73.144	75.187	75.000	70.922	73.459	73.326	70.550	71.793
Nacimientos de madres adolescentes (porcentaje, madres menores de 20 años)	19,9	19,6	19,8	20,2	19,6	18,7	18,9	19,4	18,3	17,4

	2005	2006	2007	2008	2009	2010	2011	2012	2013	2014
Hogares con jefatura femenina (porcentaje)	27,1	27,9	29,9	29,2	31,3	33,7	33,9	34,6	35,9	37,7
Tamaño promedio del hogar (personas por hogar)	3,8	3,7	3,7	3,6	3,6	3,5	3,5	3,4	3,4	3,3

## Empleo

Fuerza de trabajo	1.891.087	1.929.825	2.007.127	2.051.500	2.115.524	2.057.772	2.162.474	2.194.569	2.223.576	2.248.375
Por zona										
<i>Urbana</i>	61,9	62,4	62,4	62,4	62,0	75,9	75,9	75,9	75,7	75,7
<i>Rural</i>	38,1	37,6	37,6	37,6	38,0	24,1	24,1	24,1	24,3	24,3
Por sexo										
<i>Hombres</i>	63,7	63,0	62,5	62,3	61,9	60,8	60,0	60,2	59,7	60,6
<i>Mujeres</i>	36,3	37,0	37,5	37,7	38,1	39,2	40,0	39,8	40,3	39,4
Tasa de desempleo abierto (porcentaje)	6,6	6,0	4,6	4,9	7,8	7,3	7,8	7,9	8,6	8,5
Por sexo										
<i>Hombres</i>	5,0	4,4	3,3	4,2	6,6	6,1	6,2	6,5	7,2	7,2
<i>Mujeres</i>	9,6	8,7	6,8	6,2	9,9	9,2	10,2	10,1	10,7	10,6
Por rango de edad										
15-24	15,0	13,9	10,7	11,0	17,9	17,1	17,0	18,8	20,2	20,7
25-39	4,9	4,0	3,3	4,2	7,0	5,9	7,6	7,1	7,9	8,0
40 y más	3,6	3,2	2,1	2,4	3,6	4,1	3,9	4,0	4,8	4,6
Tasa neta de participación (porcentaje)	61,4	60,9	61,6	61,0	60,6	59,3	61,0	60,4	60,0	59,5
<i>Hombres</i>	79,7	79,2	79,8	78,4	77,0	75,5	76,6	75,8	75,4	75,0
<i>Mujeres</i>	43,7	43,7	44,6	44,7	44,9	44,5	46,7	46,3	46,1	45,2
Tasa de ocupación (porcentaje)	57,3	57,3	58,8	58,0	55,8	55,0	56,2	55,6	54,8	54,5
<i>Hombres</i>	75,8	75,8	77,2	75,1	71,9	70,9	71,8	70,9	70,0	69,6
<i>Mujeres</i>	39,5	39,9	41,5	41,9	40,5	40,4	41,9	41,6	41,1	40,4
Población ocupada	1.765.755	1.815.656	1.915.784	1.950.284	1.950.014	1.907.558	1.993.738	2.021.087	2.031.970	2.056.370
Por zona (porcentaje)										
<i>Urbana</i>	61,8	62,3	62,3	62,5	62,1	76,0	75,8	75,9	75,9	75,8
<i>Rural</i>	38,2	37,7	37,7	37,5	37,9	24,0	24,2	24,1	24,1	24,2
Por sexo										
<i>Hombres</i>	64,9	64,0	63,4	62,8	62,8	61,6	61,1	61,1	60,6	61,4
<i>Mujeres</i>	35,1	36,0	36,6	37,2	37,2	38,4	38,9	38,9	39,4	38,6
Población ocupada por sector económico (porcentaje)										
<i>Sector primario (agricultura, ganadería y pesca)</i>	15,1	13,9	13,1	12,4	11,8	12,4	11,7	11,0	10,4	10,5
<i>Sector secundario (industria, construcción, agua y electricidad)</i>	21,7	21,8	22,3	21,7	20,0	19,3	19,6	19,2	18,7	19,0
<i>Sector terciario (servicios y comercio)</i>	63,3	64,3	64,6	66,0	68,2	68,3	68,7	69,7	70,9	70,3
Escolaridad promedio de la población ocupada (años)										
<i>Hombres</i>	8,2	8,3	8,4	8,5	8,6	8,8	8,9	9,1	9,1	9,1
<i>Mujeres</i>	9,6	9,7	9,7	9,9	10,2	10,1	10,2	10,4	10,4	10,4



2005 2006 2007 2008 2009 2010 2011 2012 2013 2014

## Gasto social público

Gasto social público (porcentaje del PIB)

<i>Salud</i>	4,9	4,9	5,1	5,8	6,6	6,5	6,5	6,7	6,6	6,4
<i>Educación</i>	5,2	5,0	5,2	5,7	6,8	7,2	7,0	7,2	7,4	7,4
<i>Protección social</i>	5,3	5,2	5,3	5,5	6,4	6,5	6,6	6,6	6,8	6,9
<i>Vivienda</i>	1,6	1,7	1,7	2,0	2,2	2,1	2,1	2,0	2,1	2,2
<i>Servicios recreativos, culturales y religiosos</i>	0,1	0,1	0,1	0,1	0,2	0,2	0,2	0,2	0,2	0,2

## Salud

Tasa de mortalidad por los primeros cinco grandes

grupos de causas (por 10.000 habitantes)	37,3	38,1	38,0	40,5	41,2	41,8	40,7	41,3	41,8	43,1
<i>Enfermedades del aparato circulatorio</i>	10,8	11,0	11,2	11,0	11,8	11,9	11,9	12,1	12,0	12,7
<i>Tumores</i>	8,3	8,5	8,5	9,0	9,1	9,4	9,7	9,7	10,1	10,2
<i>Clasificación suplementaria de causas externas</i>	4,7	4,9	4,8	6,0	5,4	4,8	4,7	4,2	4,3	4,6
<i>Enfermedades del aparato respiratorio</i>	3,4	3,1	3,4	3,0	3,3	3,7	3,3	3,4	3,6	3,9
<i>Enfermedades del aparato digestivo</i>	2,5	2,7	2,8	3,0	2,9	3,0	3,0	2,8	3,0	3,1
<i>Otras causas</i>	7,6	8,0	7,3	9,0	8,7	9,1	8,2	9,0	8,8	8,6

Tasa de enfermedades de declaración obligatoria

(por 10.000 habitantes)										
<i>Dengue</i>	873,8	273,8	583,4	184,0	160,0	689,9	299,8	477,0	1.060,7	197,6
<i>Diarrea</i>	3.943,2	4.959,1	4.952,9	4.450,3	3.969,2	5.425,5	6.314,2	6.439,5	7.161,8	6.686,9
<i>Gonorrea</i>	34,0	29,2	30,8	21,4	18,6	8,7		26,1	28,4	27,5
<i>Hepatitis</i>	24,7	22,4	23,3	22,2	18,8	10,7	12,6	28,4	25,9	15,9
<i>Intoxicaciones por alimentos</i>	10,3	8,6	8,0	7,0	2,1	8,1	8,4	2,5	8,2	7,5
<i>Sida</i>	5,8	4,2	4,1	4,2	3,0	1,6		1,5	1,2	1,66
<i>Sífilis</i>	29,2	25,8	26,1	33,6	17,5	9,0		25,2	11,2	48,25
<i>Tuberculosis</i>		11,5	11,8	11,1	8,8	11,6	11,3	8,9	9,7	9,9

Tasa de enfermedades de transmisión sexual

(por 10.000 habitantes)										
<i>Gonorrea</i>	3,5	3,0	3,2	2,2	1,9	0,9	1,9	2,6	2,8	2,8
<i>Sífilis</i>	3,0	2,7	2,7	3,4	1,8	0,9	4,7	2,5	1,1	4,8
<i>SIDA</i>	0,6	0,4	0,4	0,4	0,3	0,2	0,3	0,2	0,1	0,2

Cobertura de vacunación en niños (porcentaje)

<i>VOP3 - poliomielitis (menores de 1 año)</i>	91	89	89	88	80	91	82	90	94	91
<i>SRP - sarampión (1 año y tres meses)</i>	89	90	91	89	81	81	80	90	91	95

Cobertura de la población con servicio de agua de calidad potable (porcentaje)

	82,2	81,2	82,0	83,4	87,3	89,5	90,1	92,0	92,8	93,4
--	------	------	------	------	------	------	------	------	------	------

Tasa de muertes por accidentes de tránsito

(por 10.000 habitantes)	1,46	1,61	1,58	1,80	1,59	1,31	1,27	1,30	1,28	1,37
-------------------------	------	------	------	------	------	------	------	------	------	------

## Seguridad social

Cobertura de la PEA por seguro de salud (porcentaje)

<i>Asalariada</i>	61,0	64,3	65,7	70,1	66,8	68,8	67,4	68,8	69,8	69,2
<i>No asalariada</i>	45,3	48,1	57,4	62,1	65,4	81,7	84,5	89,5	89,4	92,7

	2005	2006	2007	2008	2009	2010	2011	2012	2013	2014
Cobertura de la PEA por seguro de pensiones (porcentaje)										
<i>Asalariada</i>	56,2	59,3	60,9	64,9	61,2	63,0	61,7	62,8	63,5	63,2
<i>No asalariada</i>	26,4	30,0	37,8	42,8	46,9	67,5	69,0	72,7	72,2	74,8
Cobertura de seguro riesgos del trabajo (porcentaje)	73,0	73,9	67,8	72,9	69,6	70,3	71,2	71,2	71,9	71,5
Relación pensionados con respecto a los cotizantes en régimen de pensiones (porcentaje)	15,0	14,3	13,4	12,8	13,5	13,3	13,5	13,8	14,2	14,6
Consultas seguro de salud por habitante (promedio)										
<i>Externa y de urgencias (por habitante)</i>	3,8	3,8	3,8	3,8	3,9	4,1	4,0	4,1	4,1	4,0
<i>Especialidades médicas (por 100 habitantes)</i>	62,3	59,8	54,6	54,8	56,0	57,9	58,6	59,5	60,6	61,4
Medicamentos despachados (promedio)										
<i>Consulta externa, por consulta médica externa</i>	3,4	3,5	3,7	3,8	3,9	4,0	4,1	4,0	4,1	4,3
<i>Hospitalización, por egreso hospitalario</i>	13,5	12,1	11,9	11,0	10,4	11,1	12,3	12,2	12,4	12,4
Camas de hospital	1,3	1,3	1,3	1,2	1,2	1,2	1,2	1,2	1,2	1,17
Ocupación de camas	83,1	82,2	83,8	86,0	83,2	84,2	84,2	85,1	85,8	85,4
Estancia en hospitales (promedio de días)	6,0	6,8	6,3	6,2	6,1	6,5	6,2	6,3	6,2	6,3
Tasa de mortalidad hospitalaria (por 1.000 egresos)	19,4	20,0	19,9	20,6	21,3	22,2	21,9	21,2	22,1	22,5
Población cubierta por seguro de salud (porcentaje)	4.294.284	4.369.603	4.444.922	4.533.162	4.620.482	4.562.087	4.614.498	4.667.076	4.717.681	4.772.098
<i>Asalariado</i>	19,6	20,5	21,9	23,3	22,5	23,6	24,0	24,5	24,7	24,9
<i>Familiar asegurado directo</i>	42,0	41,3	39,3	39,4	39,4	40,4	42,4	41,7	41,6	39,2
<i>Cuenta propia</i>	12,4	12,5	12,4	11,2	10,3	8,1	6,3	6,4	5,6	7,9
<i>Convenio</i>	3,4	3,9	4,5	5,1	5,5	6,2	6,9	7,4	7,8	1,4
<i>Asegurado por el Estado y familiares</i>	1,7	1,8	1,8	1,8	1,8	1,7	1,5	1,5	1,4	11,1
<i>Pensionado IVM</i>	12,2	11,5	11,4	10,4	11,5	10,7	9,1	8,6	8,8	4,4
<i>Pensionado régimen especial</i>	3,2	3,2	3,3	3,4	3,5	3,7	3,9	4,1	4,3	1,3
<i>Pensionado régimen no contributivo</i>	1,3	1,3	1,3	1,3	1,3	1,3	1,3	1,3	1,3	2,1
<i>Familiar pensionado</i>	1,8	1,7	1,7	1,7	1,8	1,9	2,0	2,0	2,1	2,3
<i>No asegurado</i>	2,4	2,3	2,3	2,4	2,5	2,4	2,5	2,5	2,5	5,3
Pensionados en régimen de seguro de pensiones Por riesgo (porcentajes)	135.652	139.990	145.308	152.300	160.773	170.257	179.771	190.689	200.639	211.180
<i>Invalidez</i>	31,6	31,1	30,3	29,7	28,7	27,6	26,5	25,6	24,6	23,6
<i>Vejez</i>	33,0	33,5	34,6	35,8	37,1	38,5	39,7	41,1	42,8	44,9
<i>Muerte</i>	35,4	35,4	35,1	34,6	34,2	33,9	33,8	33,4	32,5	31,5
Por sexo										
<i>Hombres</i>	54,2	54,0	54,0	53,9	54,1	54,1	54,0	54,0	54,1	54,3
<i>Mujeres</i>	45,8	46,0	46,0	46,1	45,9	45,9	46,0	46,0	45,9	45,7
Pensionados en régimen no contributivo	93.202	90.370	87.515	78.959	83.764	88.164	91.237	94.115	97.266	101.570
Monto de pensión promedio en CCSS (colones)										
<i>Por vejez</i>	110.165	129.084	153.283	179.919	209.857	226.229	246.120	268.551	288.244	306.315
<i>Por invalidez</i>	77.130	87.923	102.930	122.645	143.313	150.072	160.036	169.163	177.115	185.162
<i>Por muerte</i>	45.419	51.462	61.424	73.361	86.784	91.598	97.986	104.377	110.172	120.170
<i>Régimen no contributivo</i>	15.811	17.639	33.018	60.169	69.254	73.219	74.382	74.434	76.955	80.332

	2004	2005	2006	2007	2008	2009	2010	2011	2012	2014
<b>Educación</b>										
Asistencia a la educación regular por grupos de edad (porcentaje)										
<i>De 5 a 6 años</i>	77,2	82,9	81,3	84,8	83,3	84,5	84,1	85,5	86,1	89,0
<i>De 7 a 12 años</i>	99,0	98,9	98,9	99,1	99,1	99,2	99,2	98,8	98,9	99,2
<i>De 13 a 17 años</i>	77,7	76,4	79,0	80,9	81,8	82,8	83,3	84,7	86,3	88,3
<i>De 18 a 22 años</i>	34,0	34,6	33,6	35,8	37,7	42,3	44,1	44,2	47,5	47,2
Tasa neta de escolaridad en educación regular (porcentaje)										
<i>Interactivo II</i>	43,0	46,2	46,9	53,3	52,7	54,0	56,2	55,8	57,4	60,5
<i>Transición</i>	92,4	94,3	94,7	95,0	88,8	88,6	87,8	86,7	85,0	86,8
<i>I ciclo</i>	98,3	99,4	97,8	97,0	98,1	97,0	97,5	95,3	94,7	93,0
<i>II ciclo</i>	82,0	81,9	82,2	83,5	85,6	85,8	85,2	85,7	85,1	83,2
<i>III ciclo</i>	65,9	67,1	66,1	66,5	67,5	69,6	71,4	71,0	71,1	69,8
<i>Educación diversificada</i>	33,9	36,3	36,8	37,3	38,3	38,8	38,4	38,3	39,7	39,6
Rendimiento en educación regular (porcentaje)										
<i>Aprobados I y II ciclos</i>	88,8	88,7	89,3	93,0	91,6	91,5	92,0	92,1	93,7	95,6
<i>Aprobados III ciclo y educación diversificada en horario diurno</i>	79,0	78,4	79,4	82,0	78,6	78,0	80,1	80,4	80,5	80,5
<i>Reprobados I y II ciclos</i>	11,2	11,3	10,7	7,0	8,4	8,5	8,0	7,9	6,3	4,4
<i>Reprobados III ciclo y educación diversificada en horario diurno</i>	21,0	21,6	20,6	18,0	21,4	22,0	19,9	19,6	19,5	19,5
Repitencia escolar (porcentaje)										
<i>I ciclo</i>	9,5	9,6	10,1	9,7	7,1	8,1	7,7	7,3	6,8	5,4
<i>II ciclo</i>	5,2	5,5	5,5	4,9	3,6	3,9	3,8	3,9	3,4	3,1
<i>III ciclo diurno</i>	12,9	12,9	13,9	13,2	11,2	13,3	14,4	13,5	11,3	11,3
<i>Educación diversificada diurna</i>	7,6	8,1	8,2	7,9	7,2	8,0	9,4	8,3	6,5	6,3
Deserción intra-anual (porcentaje)										
<i>I ciclo</i>	3,6	3,9	2,6	3,2	3,3	3,1	2,8	2,8	1,9	1,5
<i>II ciclo</i>	3,2	3,6	2,4	2,6	2,6	2,6	2,3	2,3	1,5	1,2
<i>III ciclo diurno</i>	12,7	13,2	12,7	12,1	11,2	10,0	11,1	10,2	9,3	7,5
<i>III ciclo nocturno</i>	26,5	28,9	32,1	28,2	26,0	28,1	27,4	30,0	27,9	28,4
<i>Educación diversificada diurna</i>	6,9	8,0	7,1	7,2	5,8	5,3	5,5	5,1	4,9	3,9
<i>Educación diversificada nocturna</i>	18,9	18,6	19,4	18,7	16,0	17,7	21,3	22,2	20,6	21,4
Desgranamiento por nivel en horario diurno										
<i>Primaria</i>	22,6	23,7	23,3	21,4	18,3	18,1	18,5	17,8	17,7	17,1
<i>III ciclo</i>	51,0	51,0	50,7	49,0	45,8	46,5	46,0	43,9	42,5	41,0
<i>Undécimo año</i>	69,3	69,0	66,5	66,1	63,7	62,1	61,2	61,2	60,0	57,9
Población mayor de 18 años con educación secundaria completa (porcentaje)										
Por sexo										
<i>Hombres</i>	32,7	32,7	33,8	34,7	35,4	37,3	37,8	38,7	40,1	39,5
<i>Mujeres</i>	34,3	35,4	35,6	37,3	37,5	38,4	39,8	40,7	41,7	41,2

	2005	2006	2007	2008	2009	2010	2011	2012	2013	2014
Acciones formativas en el INA										
Por sector económico (porcentaje)										
<i>Agropecuaria</i>	12,6	9,5	10,1	8,7	7,6	9,8	9,1	8,6	8,6	10,8
<i>Industrial</i>	35,1	34,9	35,4	27,8	24,0	32,1	37,3	36,2	35,5	36,4
<i>Comercio y servicios</i>	52,3	55,6	54,5	63,6	68,4	58,1	53,6	55,3	55,9	52,8
Participantes en acciones formativas en el INA	196.291	182.503	189.222	264.372	362.949	275.023	276.900	283.537	282.860	276.599
Por sexo (porcentajes)										
<i>Hombres</i>	45,5	47,0	46,4	44,1	44,0	46,4	45,7	43,3	42,9	42,9
<i>Mujeres</i>	54,5	53,0	53,6	55,9	56,0	53,6	54,3	56,7	57,1	57,1
Por sector económico										
<i>Agropecuaria</i>	10,4	10,6	10,6	7,8	6,8	8,6	7,9	7,2	7,2	9,1
<i>Industrial</i>	36,0	32,6	33,0	25,9	22,3	30,5	38,4	37,5	35,4	35,8
<i>Comercio y servicios</i>	53,6	56,9	56,4	66,4	70,9	60,9	53,7	55,3	57,2	55,1
Relación de títulos otorgados por las universidades privadas con respecto a las universidades estatales	1,4	1,7	1,9	2,1	2,1	2,2	2,3	2,3	2,2	2,3
Personas jóvenes (15 a 24 años) según condición de estudio y trabajo (porcentaje)										
<i>No trabaja ni estudia</i>	13,8	14,0	13,6	13,5	13,5	13,9	11,7	11,7	11,8	11,3
<i>Solo trabaja</i>	34,0	34,2	35,5	33,9	31,6	29,6	29,1	28,8	27,7	27,3
<i>Solo estudia</i>	37,3	36,5	35,0	37,4	39,1	41,4	41,9	42,2	43,9	46,8
<i>Trabaja y estudia</i>	15,0	15,3	15,9	15,2	15,7	15,1	17,3	17,3	16,5	14,6

## Vivienda

Índice de precios de insumos para la construcción de viviendas (1976=100, a diciembre de cada año)	13.133,7	15.544,7	18.514,3	22.046,3	21.679,3	22.245,4	22.753,2			
Índice de precios de vivienda de interés social (febrero 2012 =100, a diciembre de cada año)								100,0	98,3	105,7
PIB real del sector construcción (millones de colones de 1991)	63.332	74.849	90.758	103.990	100.883	96.778	93.119	98.791	102.376	105.588
Número de permisos de construcción registrados para edificios y viviendas	33.061	34.150	39.471	38.011	26.040	27.689	30.196	29.381	29.543	30.965
Bonos de vivienda familiar pagados	9.917	8.756	11.442	12.714	9.642	10.722	10.461	9.463	10.061	9.804
Área de construcción (m <sup>2</sup> )	2.800.418	3.667.241	3.820.236	3.823.716	2.267.960	2.289.465	2.909.211	2.743.178	2.688.687	3.143.724
Por tipo de obra (porcentaje)										
<i>Vivienda</i>	72,6	63,5	68,8	66,8	61,6	66,3	62,7	66,6	68,7	67,6
<i>Comercio y oficinas</i>	18,1	18,1	20,3	20,4	26,2	20,3	25,6	23,6	22,6	24,5
<i>Industrias</i>	3,7	5,7	6,9	8,6	8,9	9,4	4,5	5,9	5,1	4,0
<i>Otros</i>	5,6	12,7	4,0	4,2	3,4	4,0	7,2	3,9	3,5	3,9
Por tipo de vivienda										
<i>Casas</i>	80,8	76,9	80,3	79,0	82,5	84,5	80,9	75,9	77,4	72,7
<i>Apartamentos</i>	19,2	23,1	19,7	21,0	17,5	15,5	19,1	24,1	22,6	27,3
Tipo de tenencia de vivienda	1.114.210	1.155.926	1.182.108	1.223.129	1.256.701	1.267.597	1.297.994	1.329.540	1.353.839	1.399.271
Zona urbana (porcentaje)	666.126	695.609	710.272	731.175	749.198	934.410	953.911	975.971	996.383	1.022.511
<i>Propia</i>	72,8	73,6	72,3	71,6	71,5	69,7	69,7	69,2	70,3	71,3
<i>Alquilada</i>	20,7	19,6	21,3	21,7	21,9	23,9	23,8	24,1	23,3	22,0

	2005	2006	2007	2008	2009	2010	2011	2012	2013	2014
<i>En precario</i>	1,8	1,7	1,3	1,5	1,0	0,8	0,9	0,5	0,5	1,2
<i>Otras</i>	4,6	5,0	5,0	5,2	5,6	5,5	5,6	6,2	5,8	5,5
Zona rural (porcentaje)	448.084	460.317	471.836	491.954	507.503	333.187	344.083	353.569	357.456	376.760
<i>Propia</i>	74,9	75,0	73,2	75,1	74,4	73,4	73,1	73,5	73,1	74,5
<i>Alquilada</i>	11,2	11,6	12,5	12,3	12,8	10,8	10,4	10,6	11,3	10,7
<i>En precario</i>	1,2	1,9	1,7	1,1	0,9	0,6	0,5	0,6	0,5	0,4
<i>Otras</i>	12,7	11,5	12,7	11,4	11,9	15,2	16,0	15,3	15,1	14,4
Viviendas con hacinamiento por dormitorio (porcentaje)										
<i>Zona urbana</i>	3,1	3,4	2,8	3,0	2,5	2,4	3,0	2,2	2,2	2,2
<i>Zona rural</i>	5,8	6,0	5,9	5,5	5,2	5,2	4,2	3,7	4,0	3,4
Tenencia de servicios básicos en la vivienda (porcentaje)										
<i>Zona urbana</i>	99,0	99,0	99,4	98,9	99,2	99,2	99,4	99,5	99,3	99,4
<i>Zona rural</i>	97,4	97,2	97,9	97,5	98,6	96,9	97,2	97,7	97,7	98,2

## Pobreza

Hogares por niveles de pobreza (porcentaje)										
<i>No pobres</i>	78,8	79,8	83,3	82,3	81,5	78,8	78,3	79,4	79,3	77,6
<i>Pobreza no extrema</i>	15,7	14,9	13,4	14,2	14,3	15,5	15,2	14,3	14,3	15,7
<i>Extrema pobreza</i>	5,6	5,3	3,3	3,5	4,2	5,8	6,4	6,3	6,4	6,7
Población total por niveles de pobreza (porcentaje)										
<i>No pobres</i>	70,0	70,0	75,2	70,2	73,3	75,8	75,2	76,5	76,7	75,4
<i>Pobreza no extrema</i>	16,3	15,2	14,3	14,5	15,4	17,7	17,5	16,3	16,0	17,3
<i>Extrema pobreza</i>	5,6	5,4	3,4	3,8	4,8	6,5	7,3	7,1	7,3	7,2
<i>Sin ingresos o ignorados</i>	8,9	9,4	7,1	11,5	6,4					
Hogares pobres con jefatura femenina (porcentaje)	33,5	36,1	36,4	35,0	37,5	38,0	38,8	40,5	42,2	43,3
Límites de pobreza por zona (colones corrientes, valor por persona)										
Zona urbana										
<i>Pobreza no extrema</i>	43.340	47.086	54.160	67.046	73.482	88.225	92.122	96.695	100.943	105.976
<i>Extrema pobreza</i>	19.881	21.599	24.844	30.755	33.708	40.391	41.842	44.372	45.368	47.840
Zona rural										
<i>Pobreza no extrema</i>	34.665	37.907	43.261	52.434	57.762	67.750	70.970	74.601	77.401	81.344
<i>Extrema pobreza</i>	17.596	19.242	21.960	26.616	29.321	33.455	34.921	37.087	37.556	39.663
Intensidad de la pobreza (brecha) entre los hogares										
Total país (porcentaje)	7,7	7,1	5,4	5,6	6,3	7,9	8,3	8,1	8,3	8,8
<i>Zona urbana</i>	6,8	6,2	5,0	5,0	5,9	6,7	7,3	6,9	7,0	7,5
<i>Zona rural</i>	9,2	8,5	6,1	6,3	6,8	11,3	11,3	11,3	11,9	12,3
Severidad de la pobreza entre los hogares										
Total país (porcentaje)	4,0	3,7	2,6	2,6	3,2	4,4	4,7	4,7	4,8	5,1
<i>Zona urbana</i>	3,5	3,2	2,3	2,3	2,9	3,6	4,0	3,9	4,0	4,2
<i>Zona rural</i>	4,8	4,5	2,9	3,1	3,6	6,7	6,8	6,7	7,3	7,5

	2005	2006	2007	2008	2009	2010	2011	2012	2013	2014
Incidencia de la pobreza entre los hogares										
Total país (porcentaje)										
<i>Pobreza no extrema</i>	15,6	14,9	13,4	14,2	14,3	15,5	15,2	14,3	14,3	15,7
<i>Extrema pobreza</i>	5,6	5,3	3,3	3,5	4,2	5,8	6,4	6,3	6,4	6,7
Zona urbana										
<i>Pobreza no extrema</i>	14,2	14,0	13,0	14,3	14,6	14,6	14,5	13,1	13,1	14,2
<i>Extrema pobreza</i>	4,5	4,3	2,6	2,6	3,4	4,4	5,2	5,1	5,1	5,2
Zona rural										
<i>Pobreza no extrema</i>	17,8	16,2	14,0	14,1	13,9	17,9	17,3	17,6	17,7	19,7
<i>Extrema pobreza</i>	7,1	6,8	4,2	4,6	5,3	9,5	9,8	9,5	10,1	10,6
Región Central										
<i>Pobreza no extrema</i>	13,4	12,3	11,1	11,7	12,2	12,8	13,4	11,8	11,7	12,8
<i>Extrema pobreza</i>	3,9	3,9	2,6	2,3	3,1	3,9	4,1	4,2	3,9	4,5
Región Chorotega										
<i>Pobreza no extrema</i>	19,2	22,3	18,7	19,4	16,4	21,6	20,4	21,4	21,5	21,1
<i>Extrema pobreza</i>	10,1	12,1	6,3	6,5	7,7	9,9	10,7	12,1	11,9	12,1
Región Pacífico Central										
<i>Pobreza no extrema</i>	18,8	20,8	16,7	20,0	20,6	18,4	14,1	17,3	20,1	19,7
<i>Extrema pobreza</i>	8,4	5,5	4,0	5,8	5,6	7,9	9,7	9,6	10,8	9,7
Región Brunca										
<i>Pobreza no extrema</i>	21,2	23,2	19,3	17,9	22,3	21,3	18,0	21,5	20,8	24,7
<i>Extrema pobreza</i>	10,8	9,5	4,7	6,7	8,5	11,6	12,9	11,8	13,0	11,6
Región Huetar Atlántica										
<i>Pobreza no extrema</i>	20,3	15,7	15,5	19,9	17,0	21,6	20,2	16,8	16,8	19,9
<i>Extrema pobreza</i>	6,7	6,0	4,7	4,8	4,7	7,5	9,8	8,0	9,8	8,3
Región Huetar Norte										
<i>Pobreza no extrema</i>	17,7	17,5	17,3	13,4	13,0	16,7	17,2	15,6	14,5	17,3
<i>Extrema pobreza</i>	6,9	5,2	2,1	3,0	4,2	7,4	8,9	7,5	8,5	9,6

## Ingreso

Índice de Theil	0,361	0,404	0,451	0,432	0,410	0,419	0,457	0,441	0,474	0,420
Coefficiente de Gini	0,485	0,500	0,502	0,498	0,516	0,507	0,515	0,515	0,522	0,516
Relación entre el ingreso promedio de los hogares del décimo decil y los del primero	18,3	19,9	17,3	16,0	19,0	21,3	23,2	21,3	26,2	25,3
Relación entre el ingreso promedio de los hogares del quinto quintil y los del primero	9,4	10,0	9,6	9,0	10,1	10,9	11,8	10,4	13,2	12,7
Distribución porcentual del ingreso total de los hogares por decil (porcentaje)										
<i>Decil 1</i>	1,2	1,1	1,2	1,3	1,2	1,6	1,4	1,4	1,3	1,3
<i>Decil 2</i>	2,5	2,6	2,6	2,6	2,4	3,1	2,9	2,8	2,6	2,6
<i>Decil 3</i>	3,8	3,7	3,6	3,7	3,4	4,0	3,9	4,0	3,9	4,0
<i>Decil 4</i>	5,0	4,7	4,6	4,6	4,4	5,1	4,8	5,0	4,9	5,0
<i>Decil 5</i>	5,9	5,9	5,8	5,9	5,6	6,5	6,3	6,5	6,1	6,1
<i>Decil 6</i>	7,7	7,4	7,2	7,2	7,0	7,6	7,8	7,7	7,7	8,1
<i>Decil 7</i>	9,7	9,3	9,1	9,1	9,0	9,5	9,8	9,4	9,0	10,1
<i>Decil 8</i>	12,5	12,1	11,8	12,3	12,0	12,1	12,3	11,9	11,9	12,4
<i>Decil 9</i>	17,4	16,9	16,7	16,3	17,2	16,7	17,2	17,3	17,5	17,1
<i>Decil 10</i>	34,4	36,2	37,4	37,1	37,6	33,9	33,5	34,1	35,0	33,3

	2004	2005	2006	2007	2008	2009	2010	2011	2012	2013
Relación del ingreso promedio mensual de las mujeres con respecto a los hombres	76,8	76,8	73,4	74,3	80,1	84,0	85,7	86,3	83,3	84,1
Por rama de actividad (porcentaje)										
<i>Agricultura, ganadería, silvicultura y pesca</i>	78,9	88,4	82,3	74,8	83,8	77,9	76,7	77,5	86,7	76,9
<i>Industria manufacturera</i>	59,8	63,9	56,4	60,2	61,0	76,9	63,5	57,7	67,4	63,9
<i>Electricidad, gas y agua</i>	78,1	157,2	147,2	118,8	146,2	87,5	115,3	92,8	73,9	92,4
<i>Construcción</i>	92,4	120,0	78,5	136,3	143,2	117,8	124,2	126,3	119,0	168,1
<i>Comercio y reparación</i>	64,2	65,7	57,6	58,0	66,1	61,8	58,9	58,8	59,1	65,4
<i>Actividades de alojamiento y de servicio de comidas</i>	61,9	63,4	71,4	71,8	71,7	62,0	65,1	69,5	48,3	72,5
<i>Transporte y comunicaciones</i>	114,4	99,2	90,6	78,9	91,0	95,5	94,3			
<i>Transporte y almacenamiento</i>								113,6	119,7	135,8
<i>Información y comunicaciones</i>								65,2	51,3	73,4
<i>Intermediación financiera/seguros</i>	62,3	72,2	85,8	73,9	78,9	68,8	103,0	79,3	89,0	78,8
<i>Actividades inmobiliarias</i>	88,0	74,2	73,7	74,9	78,0	85,5	96,3	225,6	71,2	45,6
<i>Administración pública</i>	106,6	92,8	96,6	104,0	105,7	105,0	101,0	100,3	107,2	88,8
<i>Actividades profesionales, científicas y técnicas</i>								80,2	75,3	76,5
<i>Actividades de servicios administrativos y de apoyo</i>								91,0	89,7	90,4
<i>Enseñanza</i>	93,9	90,7	81,6	80,7	81,6	91,7	98,9	100,2	98,9	91,9
<i>Salud y atención social</i>	70,4	69,6	75,3	76,4	63,2	80,5	68,2	71,5	60,9	72,3
<i>Servicios comunitarios y personales</i>	68,5	77,3	73,1	50,8	58,5	74,7	66,1			
<i>Hogares con servicio doméstico</i>	57,6	61,6	67,0	58,3	68,5	106,0	95,3	77,1	81,5	70,9
Índice de salario mínimo real (1984=100, a diciembre de cada año)	110,6	113,8	113,4	112,7	118,2	122,1	123,3	125,3	128,3	131,2
Ingreso promedio mensual del hogar por deciles (colones)	318.309	365.152	451.691	513.911	591.873	837.706	895.009	954.089	1.018.993	1.016.186
<i>Decil 1</i>	36.977	40.925	55.451	66.206	71.209	93.080	90.569	93.463	94.147	94.262
<i>Decil 2</i>	83.324	92.873	115.313	134.744	143.484	200.863	201.954	214.324	215.942	217.214
<i>Decil 3</i>	118.665	134.747	162.747	187.946	204.565	289.824	301.256	320.534	331.205	341.573
<i>Decil 4</i>	154.536	172.472	210.121	236.920	263.066	372.921	390.425	417.972	438.786	443.200
<i>Decil 5</i>	196.211	217.117	263.380	298.956	330.622	471.478	502.879	533.857	566.807	569.854
<i>Decil 6</i>	244.143	272.320	325.463	370.711	417.517	599.587	643.475	682.649	716.082	734.910
<i>Decil 7</i>	307.157	340.553	412.748	467.812	535.175	774.124	825.716	874.806	920.091	951.162
<i>Decil 8</i>	397.796	441.234	532.817	612.642	709.801	1.016.901	1.105.777	1.164.275	1.231.806	1.266.886
<i>Decil 9</i>	553.527	616.694	751.446	863.778	1.020.047	1.448.182	1.592.814	1.666.314	1.801.167	1.767.164
<i>Decil 10</i>	1.095.203	1.326.937	1.691.722	1.907.566	2.225.055	3.111.914	3.298.078	3.578.927	3.877.753	3.780.704
Salario mínimo <i>minimorum</i> (colones corrientes, a julio de cada año)	108.888	122.694	135.356	156.625	170.950	187.043	198.681	211.129	224.087	286.467





# Notas técnicas

## Estadísticas sociales

ORDENADAS ALFABÉTICAMENTE | DISPONIBLES EN [WWW.ESTADONACION.OR.CR](http://WWW.ESTADONACION.OR.CR)

### Acciones formativas en el INA

El término acción formativa se emplea como sinónimo de módulo y es la estrategia empleada para responder a las necesidades de formación o capacitación de los diferentes grupos de población y empresas.

Por sector económico: no incluye talleres públicos. A partir del 2008 se amplía los programas y módulos en servicios, tales como Inglés, Informática, Turismo, Construcción y Mecánica de precisión.

Fuente: INA. Dirección de Planificación y Evaluación. Departamento de Planes y Estadísticas

### Área de construcción

Área en metros cuadrados de construcción de viviendas, comercio y oficinas, industrias y otros. Esta información se extrae de los permisos de construcción extendidos por las municipalidades del país.

A partir del año 2007 se realizan cambios en el registro de la información. Para efectos de mantener una clasificación similar a la anterior se registra la siguiente información en comercio y oficinas: locales comerciales, edificios administrativos, oficinas, hoteles, albergues, moteles, galerones, cobertizos y alares; en industrias: fábricas, industrias, ingenios, bodegas, talleres y departamentos de materiales; en otros: muros, tapias, vallas, salas de reuniones públicas, centros educativos, canchas, césped, parques y otros. En vivienda se registran: casas, viviendas, apartamentos y condominios.

Fuente: INEC. Estadísticas de la construcción

### Asistencia a la educación regular por grupos de edad

Porcentaje de la población de 5 a 22 años que se encuentra dentro del sistema regular de enseñanza, independientemente del nivel o año que cursa.

Las cifras a partir del 2010 difieren de las publicadas en informes anteriores, debido a un ajuste en los factores de expansión de las encuestas de hogares, que ahora utilizan las proyecciones de población de marzo del 2013. No son estrictamente comparables con la serie de años anteriores.

Fuente: INEC. Hasta 2009: Encuesta de Hogares de Propósitos Múltiples. A partir de 2010: Encuesta Nacional de Hogares

### Bonos de vivienda familiar pagados

Cantidad de bonos de vivienda pagados por el Sistema Financiero Nacional de la Vivienda.

Fuente: Banhvi. Departamento de Comunicaciones

### Cobertura de la PEA por seguro de pensiones

Población económicamente activa que está cubierta por el seguro de pensiones.

La CCSS realiza sus estimaciones con datos de las Encuestas de Hogares, del INEC.

Fuente: CCSS. Dirección Actuarial y de Planificación Económica. Departamento de Estadística

### Cobertura de la seguridad social de la PEA

Población económicamente activa que está cubierta por el seguro de salud.

La CCSS realiza sus estimaciones con datos de las Encuestas de Hogares, del INEC.

Fuente: CCSS. Dirección Actuarial y de Planificación Económica. Departamento de Estadística

### Cobertura de la población con servicio de agua de calidad potable

Porcentaje de la población que cuenta con el servicio de agua potable. Se entiende por agua de calidad potable toda el agua que es empleada para el consumo humano, que no causa daño a la salud y cumple con las disposiciones de los valores recomendables o máximos admisibles en términos estéticos, organolépticos, físicos, químicos, biológicos y microbiológicos, emitidos mediante el Reglamento para la Calidad del Agua Potable.

La población se calcula multiplicando las conexiones por un factor que consiste en un promedio de personas por vivienda. A partir del 2011 se utilizan las nuevas proyecciones de población de marzo del 2013 y se estima un nuevo factor de vivienda con datos del Censo 2011, por lo que los datos no son comparables con la serie de años anteriores.

Fuente: ICAA. Laboratorio Nacional de Aguas

### Cobertura de seguro de riesgos del trabajo

Población asalariada ocupada que está cubierta por el seguro de riesgos del trabajo. Relaciona la población asegurada con la población asalariada ocupada.

Fuente: INS. Boletines estadísticos del seguro de riesgos del trabajo

### Cobertura de vacunación en niños

Porcentaje de cobertura de vacunación en niños y niñas menores de un año, tercera dosis en el caso de la poliomielitis, y niños y niñas de un año en sarampión, rubéola y paperas.

Fuente: Ministerio de Salud. Unidad de Vigilancia de la Salud

### Coefficiente de Gini

Medida numérica agregada de la desigualdad de los ingresos, que varía de 0 (igualdad perfecta) a 1 (desigualdad perfecta). Cuanto más elevado es el coeficiente, mayor es la desigualdad en la distribución de los ingresos; contrariamente, mientras más bajo sea el valor, más equitativa es la distribución.

Se ordena y se acumula a las personas según su ingreso per cápita. A partir de 2010 se usa el ingreso neto per cápita del hogar, con ajustes para mantener la consistencia con la pobreza. A partir de ese año las cifras difieren de las publicadas en informes anteriores, debido a un ajuste en los factores de expansión de las encuestas de hogares, que ahora utilizan las proyecciones de población de marzo del 2013.

Fuente: Estimación propia a partir de las encuestas de hogares, del INEC. Hasta 2009: Encuesta de Hogares de Propósitos Múltiples. A partir de 2010: Encuesta Nacional de Hogares

### Consultas en seguro de salud por habitante

Promedio de atenciones regulares de salud por habitante, proporcionadas por un profesional calificado a una persona no hospitalizada.

Una misma persona puede tener varias consultas en un año por la misma causa o por causas diferentes, o consultar por varias causas en la misma consulta.

Fuente: CCSS. Dirección Actuarial y de Planificación Económica. Departamento de Estadística

**Defunciones totales**

Defunción es la desaparición permanente de todo tipo de signo de vida, cualquiera que sea el tiempo transcurrido desde el nacimiento (cesación postnatal de las funciones vitales sin posibilidad de resucitar). Por tanto, esta definición excluye las defunciones fetales.

Fuente: INEC. Sección Estadísticas Vitales

**Densidad de población**

Habitantes por kilómetro cuadrado. Número total de habitantes dividido por la superficie. Para el cálculo se utilizaron 51.100 km<sup>2</sup> de territorio nacional.

La serie fue ajustada utilizando las nuevas proyecciones de población de marzo del 2013.

Fuente: INEC y CCP-UCR

**Deserción intra-anual**

Porcentaje de alumnos excluidos del sistema educativo en los niveles de educación tradicional. Se obtiene dividiendo los desertores del año *t* entre la matrícula del curso lectivo *t*.

Fuente: MEP

**Desgranamiento por nivel en horario diurno**

Porcentaje de la población de una cohorte que no termina con éxito el nivel de educación regular. Supone el seguimiento de la disminución de una cohorte que se matricula en el primer año del primer ciclo, hasta la culminación de un nivel determinado que puede ser primaria, tercer ciclo o educación diversificada.

Para el cálculo de primaria se toma la matrícula del año "n" del nivel de sexto grado y se divide por la matrícula del año "n-5" y se multiplica por 100. Si (n=2008) entonces (n-5=2003). No considera deserción y repitencia. Los cálculos son realizados con datos de horario diurno.

Fuente: MEP. Expansión del Sistema Educativo

**Distribución porcentual del ingreso total de los hogares por decil**

Porcentaje del ingreso promedio mensual de los hogares por deciles. Cada porcentaje reúne solamente lo percibido por el conjunto de hogares que conforman el decil de interés.

El decil fue calculado con el ingreso per cápita neto del hogar. Por ramas de actividad, del 2001 al 2011 se utiliza la clasificación de actividades económicas CIIU-3. A partir del 2012 se utiliza la clasificación CIIU-4.

Las cifras a partir del 2010 difieren de las publicadas en informes anteriores, debido a un ajuste en los factores de expansión de las encuestas de hogares, que ahora utilizan las proyecciones de población de marzo del 2013. No son estrictamente comparables con la serie de años anteriores.

Fuente: Estimación propia a partir de la encuesta de hogares, del INEC. Hasta 2009: Encuesta de Hogares de Propósitos Múltiples. A partir de 2010: Encuesta Nacional de Hogares

**Escolaridad promedio de la población ocupada por sexo**

Promedio de años de escolaridad de las personas en la fuerza de trabajo (de 15 años o más) que laboraron por lo menos una hora en la semana de referencia o que, sin haberlo hecho, tenían un empleo del cual estuvieron ausentes por razones circunstanciales.

Las cifras a partir del 2010 difieren de las publicadas en informes anteriores, debido a un ajuste en los factores de expansión de las encuestas de hogares, que ahora utilizan las proyecciones de población de marzo del 2013. No son estrictamente comparables con la serie de años anteriores.

Fuente: INEC. Hasta 2009: Encuesta de Hogares de Propósitos Múltiples. A partir de 2010: Encuesta Nacional de Hogares

**Esperanza de vida al nacer**

Años que en promedio puede esperar vivir un recién nacido si las condiciones de mortalidad imperantes en el momento de su nacimiento se mantienen constantes a lo largo de toda su vida.

La serie fue ajustada utilizando las nuevas proyecciones de población de marzo del 2013.

Fuente: INEC. Estadísticas demográficas.

**Estancia promedio en hospital**

Tiempo promedio de estadía de las personas internadas en un hospital (en días). Se obtiene sumando las estancias de los egresados de un período y dividiendo entre el número de egresos o episodios de hospitalización del mismo período.

En los análisis específicos por causas se excluye del cálculo la cirugía mayor ambulatoria, cuya estancia promedio es siempre de un día.

Fuente: CCSS. Área de Estadísticas en Salud

**Estructura de la población por grupos de edad**

Total de personas que habitualmente residen en un país o territorio, clasificados por grupos de edad: menores de 5 años, de 5 a 12 años, de 13 a 17 años, de 18 a 24 años, de 25 a 59 años, de 60 años y más.

La serie fue ajustada utilizando las nuevas proyecciones de población de marzo del 2013.

Fuente: INEC y CCP-UCR.

**Gasto social público**

Porcentaje que representa el monto del gasto social público en relación con el producto interno bruto (PIB)

Fuente: Ministerio de Hacienda, Secretaría Técnica de la Autoridad Presupuestaria.

**Hogares con jefatura femenina**

Porcentaje de hogares con jefatura femenina, del total de hogares.

Las cifras a partir del 2010 difieren de las publicadas en informes anteriores, debido a un ajuste en los factores de expansión de las encuestas de hogares, que ahora utilizan las proyecciones de población de marzo del 2013. No son estrictamente comparables con la serie de años anteriores.

Fuente: INEC. Hasta 2009: Encuesta de Hogares de Propósitos Múltiples. A partir de 2010: Encuesta Nacional de Hogares

**Hogares pobres con jefatura femenina**

Porcentaje de hogares pobres con jefatura femenina, del total de hogares pobres.

Las cifras a partir del 2010 difieren de las publicadas en informes anteriores, debido a un ajuste en los factores de expansión de las encuestas de hogares, que ahora utilizan las proyecciones de población de marzo del 2013. No son estrictamente comparables con la serie de años anteriores.

Fuente: INEC. Hasta 2009: Encuesta de Hogares de Propósitos Múltiples. A partir de 2010: Encuesta Nacional de Hogares

**Hogares por niveles de pobreza**

Total de hogares clasificados en los diferentes niveles de pobreza: no pobres, no satisface necesidades básicas y pobreza extrema.

Las cifras a partir del 2010 difieren de las publicadas en informes anteriores, debido a un ajuste en los factores de expansión de las encuestas de hogares, que ahora utilizan las proyecciones de población de marzo del 2013. No son estrictamente comparables con la serie de años anteriores.

Fuente: INEC. Hasta 2009: Encuesta de Hogares de Propósitos Múltiples. A partir de 2010: Encuesta Nacional de Hogares

**Incidencia de la pobreza entre los hogares**

Porcentaje de hogares que se encuentran en situación de pobreza por no contar con ingresos suficientes para satisfacer sus necesidades básicas.

Las cifras a partir del 2010 difieren de las publicadas en informes anteriores, debido a un ajuste en los factores de expansión de las encuestas de hogares, que ahora utilizan las proyecciones de población de marzo del 2013. No son estrictamente comparables con la serie de años anteriores.

Fuente: INEC. Hasta 2009: Encuesta de Hogares de Propósitos Múltiples. A partir de 2010: Encuesta Nacional de Hogares

**Índice de insumos para la construcción de viviendas**

Cambio porcentual promedio que han tenido los precios de los insumos para la construcción de viviendas.

El último dato disponible con el año base 1976 es Diciembre del 2011.

Fuente: INEC. Unidad de Índice de Precios

**Índice de precios de vivienda de interés social**

Mide la variación en los precios de los insumos directos (materiales) utilizados en la construcción de viviendas de interés social. Excluye el costo de la mano de obra. Por tratarse de proyectos de construcción de viviendas de interés social, la canasta no incluye algunos acabados como el cielo raso y las rejas, ya que los presupuestos de este tipo de obras sólo incluyen la estructura básica.

El mes seleccionado como base para el nuevo índice es Febrero del 2012.

Fuente: INEC. Unidad de Índice de Precios

**Índice de salario mínimo real**

Mide la variación real de los salarios mínimos.

Deflata el índice de salario mínimo nominal con el índice de precios al consumidor.

Fuente: BCCR

**Índice de Theil**

Índice del comportamiento de la desigualdad salarial. Tiene como límite inferior 0, lo cual indica que el salario total está perfectamente distribuido entre los asalariados, y como límite superior LN(n), lo que indica una distribución desigual del salario.

Las cifras a partir del 2010 difieren de las publicadas en informes anteriores, debido a un ajuste en los factores de expansión de las encuestas de hogares, que ahora utilizan las proyecciones de población de marzo del 2013. No son estrictamente comparables con la serie de años anteriores.

Fuente: Estimación propia a partir de la encuesta de hogares, del INEC. Hasta 2009: Encuesta de Hogares de Propósitos Múltiples. A partir de 2010: Encuesta Nacional de Hogares

**Ingreso promedio mensual del hogar por deciles**

Ingreso promedio mensual de los hogares clasificados en cada decil. El ingreso promedio del hogar contempla la suma de todos los ingresos de las personas del hogar, siempre que su relación de parentesco con el jefe o jefa del mismo no sea servidor doméstico ni pensionista.

A partir de 2010 se consigna el dato del ingreso neto de los hogares. Las cifras a partir de ese año difieren de las publicadas en informes anteriores, debido a un ajuste en los factores de expansión de las encuestas de hogares, que ahora utilizan las proyecciones de población de marzo del 2013. No son estrictamente comparables con la serie de años anteriores.

Fuente: INEC. Hasta 2009: Encuesta de Hogares de Propósitos Múltiples. A partir de 2010: Encuesta Nacional de Hogares

**Intensidad de la pobreza (brecha) entre los hogares**

Se conoce también como brecha de pobreza y determina si el ingreso de los hogares pobres se ha alejado o no de la línea de pobreza, o sea, si son hogares más pobres o no. El indicador tiene como límite inferior 0, lo cual significa que el ingreso de los hogares no se ha alejado de la línea de pobreza, y como límite superior 1, lo que indica que los ingresos de los hogares se han alejado de la línea de pobreza y, por ende, ha empeorado su situación.

Las cifras a partir del 2010 difieren de las publicadas en informes anteriores, debido a un ajuste en los factores de expansión de las encuestas de hogares, que ahora utilizan las proyecciones de población de marzo del 2013. No son estrictamente comparables con la serie de años anteriores.

Fuente: INEC. Hasta 2009: Encuesta de Hogares de Propósitos Múltiples. A partir de 2010: Encuesta Nacional de Hogares

**Límites de pobreza por zona**

Cantidad en colones corrientes que se utiliza cada año, como criterio para clasificar a una persona dentro de los niveles de pobreza (pobreza extrema, pobreza total, no pobre).

Las cifras a partir del 2010 difieren de las publicadas en informes anteriores, debido a un ajuste en los factores de expansión de las encuestas de hogares, que ahora utilizan las proyecciones de población de marzo del 2013. No son estrictamente comparables con la serie de años anteriores.

Fuente: INEC. Hasta 2009: Encuesta de Hogares de Propósitos Múltiples. A partir de 2010: Encuesta Nacional de Hogares

**Medicamentos despachados**

Promedio de medicamentos, por consulta externa o egreso hospitalario, ordenados por un profesional calificado para un paciente.

La consulta médica externa no incluye las consultas de urgencias.

Fuente: CCSS. Área de Estadísticas en Salud

**Monto de pensión promedio en CCSS**

Monto promedio en colones que recibe cada mes un pensionado de la CCSS. Montos mensuales pagados, divididos por el número de casos. Cifras a junio de cada año.

Fuente: CCSS. Dirección Actuarial y de Planificación Económica. Departamento de Estadística

**Nacimientos de madres adolescentes**

Nacimientos registrados en los que las madres son mujeres en edades inferiores a los 20 años.

Fuente: INEC. Sección Estadísticas Vitales

**Nacimientos totales**

Cantidad de nacimientos totales. La definición de nacido vivo es la expulsión o extracción completa de un producto de la concepción del cuerpo de su madre, independientemente de la duración del embarazo, y que después de dicha separación respire o dé cualquier otra señal de vida, como latidos del corazón, pulsaciones del cordón umbilical o movimientos efectivos de los músculos de contracción voluntaria, tanto si se ha cortado o no el cordón umbilical y esté o no desprendida la placenta.

Fuente: INEC. Sección Estadísticas Vitales

**Número de permisos de construcción registrados para edificios y viviendas**

Número de permisos de construcción extendidos por las municipalidades del país. Este permiso contiene información sobre área, valor de la construcción, materiales predominantes, tipo de permiso, etc.

Fuente: INEC. Estadísticas de la construcción

**Participantes en acciones formativas en el INA**

Cantidad de participantes en las acciones formativas en el INA. Los participantes son personas matriculadas o incorporadas a cualquier acción formativa. Una persona puede haber participado en más de una acción formativa dentro de una misma región o módulo de formación.

Sector económico: no incluye talleres públicos. A partir del 2008 aumenta la cantidad de participantes debido al incremento de módulos y programas de acciones formativas.

Fuente: INA. Dirección de Planificación y Evaluación. Departamento de Planes y Estadísticas

**Pensionados en régimen de seguro de pensiones**

Cantidad de pensionados en el régimen de pensiones por invalidez, vejez y muerte.

Fuente: CCSS. Dirección Actuarial y de Planificación Económica. Departamento de Estadística

**Pensionados en régimen no contributivo**

Cantidad de beneficiarios del régimen no contributivo de la CCSS. Este régimen protege a los ancianos, a las

personas con discapacidad, a las madres solas y a los huérfanos en evidente estado de necesidad, que no disfrutan de los beneficios de los restantes regímenes de pensiones existentes en el país. Es administrado por la CCSS y financiado por el Fondo de Asignaciones Familiares. Se le denomina así porque sus beneficiarios no pagan cuotas (contribuciones) durante su vida activa para obtener el derecho a la pensión.

Fuente: CCSS. Dirección Actuarial y de Planificación Económica. Departamento de Estadística

**Personas jóvenes (15 a 24 años) según condición de estudio y trabajo**

Total de personas entre 15 a 24 años de edad según su condición de asistencia a educación regular y condición de empleo.

Las cifras a partir del 2010 difieren de las publicadas en informes anteriores, debido a un ajuste en los factores de expansión de las encuestas de hogares, que ahora utilizan las proyecciones de población de marzo del 2013. No son estrictamente comparables con la serie de años anteriores.

Fuente: INEC. Hasta 2009: Encuesta de Hogares de Propósitos Múltiples. A partir de 2010: Encuesta Nacional de Hogares

**PIB real del sector construcción**

Valor total, en millones de colones de 1991, de bienes y servicios producidos por la industria de la construcción, en el territorio económico del país en un período determinado.

Fuente: BCCR. Cuentas Nacionales

**Población cubierta por seguro de salud**

Cantidad de personas de la población nacional que se encuentran en cada uno de los tipos de seguro de salud.

Fuente: CCSS. Dirección Actuarial y de Planificación Económica. Departamento de Estadística

**Población mayor de 18 años con educación secundaria completa**

Personas mayores de 18 años de edad con título de bachiller de la educación secundaria.

Las cifras a partir del 2010 difieren de las publicadas en informes anteriores, debido a un ajuste en los factores de expansión de las encuestas de hogares, que ahora utilizan las proyecciones de población de marzo del 2013. No son estrictamente comparables con la serie de años anteriores.

Fuente: INEC. Hasta 2009: Encuesta de Hogares de Propósitos Múltiples. A partir de 2010: Encuesta Nacional de Hogares

**Población ocupada**

Personas en la fuerza de trabajo (de 15 años o más) que laboraron por lo menos una hora en la semana de referencia o que, sin haberlo hecho, tenían un empleo del cual estuvieron ausentes por razones circunstanciales.

Por sector económico del 2001 al 2011 se utiliza la clasificación de actividades económicas CIIU-3. A partir del 2012 se utiliza la clasificación CIIU-4.

Las cifras a partir del 2010 difieren de las publicadas en informes anteriores, debido a un ajuste en los factores de expansión de las encuestas de hogares, que ahora utilizan las proyecciones de población de marzo del 2013. No son estrictamente comparables con la serie de años anteriores.

Fuente: INEC. Hasta 2009: Encuesta de Hogares de Propósitos Múltiples. A partir de 2010: Encuesta Nacional de Hogares

**Población total**

Total de personas que habitualmente residen en un país o territorio. La serie fue ajustada utilizando las nuevas proyecciones de población de marzo del 2013.

Fuente: INEC y CCP-UCR.

**Población total por niveles de pobreza**

Total de personas de todas las edades clasificadas en tres niveles de pobreza: pobreza extrema, no satisface necesidades básicas y no pobres.

No incluye servicio doméstico y pensionistas. Incluye ajuste en la canasta básica.

Las cifras a partir del 2010 difieren de las publicadas en informes anteriores, debido a un ajuste en los factores de expansión de las encuestas de hogares, que ahora utilizan las proyecciones de población de marzo del 2013. No son estrictamente comparables con la serie de años anteriores.

Fuente: INEC. Hasta 2009: Encuesta de Hogares de Propósitos Múltiples. A partir de 2010: Encuesta Nacional de Hogares

**Razón de dependencia demográfica**

Total de personas menores de 15 años (mayores de 64 años) sobre el total de personas entre 15 y 64 años que habitualmente residen en un país o territorio.

La serie fue ajustada utilizando las nuevas proyecciones de población de marzo del 2013.

Fuente: INEC y CCP-UCR

**Relación de ingreso promedio mensual por rama de actividad de las mujeres respecto a hombres**

Porcentaje del ingreso de los hombres, que es percibido por las mujeres. Relaciona el ingreso promedio mensual de los ocupados y ocupadas, en la ocupación principal.

A partir de 2010 se consigna el dato del ingreso neto en la ocupación principal. Del 2001 al 2011 se utiliza la clasificación de actividades económicas CIIU-3. A partir del 2012 se utiliza la clasificación CIIU-4.

Las cifras a partir del 2010 difieren de las publicadas en informes anteriores, debido a un ajuste en los factores de expansión de las encuestas de hogares que ahora utilizan las proyecciones de población de marzo del 2013. No son estrictamente comparables con la serie de años anteriores.

Fuente: INEC. Hasta 2009: Encuesta de Hogares de Propósitos Múltiples. A partir de 2010: Encuesta Nacional de Hogares

**Relación de pensionados con respecto a los cotizantes en régimen de pensiones**

Relaciona la cantidad de pensionados en cada año con los cotizantes del régimen de pensiones, para ese mismo año. Porcentaje de pensionados por cada cien cotizantes.

Fuente: CCSS

**Relación de títulos otorgados por las universidades privadas con respecto a las universidades estatales**

Relaciona la cantidad de diplomas otorgados por las universidades privadas con la cantidad otorgada en las universidades estatales. Diploma es el documento probatorio de que una persona ha cumplido los requisitos correspondientes a un plan de estudios, extendido por una institución de educación superior. Incluye las universidades públicas y las privadas.

Fuente: Conare. OPES

**Rendimiento en educación regular**

Se refiere al rendimiento definitivo (aprobados y reprobados) en educación regular. Se calcula dividiendo el número de estudiantes aprobados o reprobados entre la matrícula final, multiplicado por cien.

Fuente: MEP. Departamento de Estadística

**Repitencia escolar**

Se calcula dividiendo los repitentes entre la matrícula del año anterior.

Fuente: MEP. Departamento de Estadística

**Salario mínimo minimorum**

Salario mínimo de protección legal que el Estado garantiza a los trabajadores que no se enmarcan en ninguna ocupación específica dentro del Decreto de Salarios Mínimos.

Fuente: MTSS

**Severidad de la pobreza entre los hogares**

Refleja lo que sucede con la desigualdad entre los ingresos de los hogares pobres. El indicador toma valores entre 0 (valor mínimo) y 1 (valor máximo); un aumento en ellos refleja un empeoramiento de la situación; un valor de 0 indica que no hay desigualdad entre los ingresos, y un valor de 1 indica desigualdad total entre los ingresos de los hogares pobres.

Las cifras a partir del 2010 difieren de las publicadas en informes anteriores, debido a un ajuste en los factores de expansión de las encuestas de hogares, que ahora utilizan las proyecciones de población de marzo del 2013. No son estrictamente comparables con la serie de años anteriores.

Fuente: INEC. Hasta 2009: Encuesta de Hogares de Propósitos Múltiples. A partir de 2010: Encuesta Nacional de Hogares

**Tamaño promedio del hogar**

Promedio de personas que viven en un hogar, sin tomar en cuenta aquellas que mantienen una relación de servicio doméstico o pensionista con respecto al jefe o jefa del hogar. Número de personas dividido por el número de hogares.

Las cifras a partir del 2010 difieren de las publicadas en informes anteriores, debido a un ajuste en los factores de expansión de las encuestas de hogares, que ahora utilizan las proyecciones de población de marzo del 2013. No son estrictamente comparables con la serie de años anteriores.

Fuente: INEC. Hasta 2009: Encuesta de Hogares de Propósitos Múltiples. A partir de 2010: Encuesta Nacional de Hogares

**Tasa bruta de mortalidad**

Número anual de defunciones en todas las edades por cada mil habitantes. Cociente entre el número de defunciones en todas las edades ocurridas en un período determinado y la población a mitad de ese período, multiplicado por mil.

La serie fue ajustada utilizando las nuevas proyecciones de población de marzo del 2013.

Fuente: INEC. Sección Estadísticas Vitales. INEC-CCP. Estimaciones y Proyecciones de Población 1950-2050

**Tasa bruta de natalidad**

Cantidad de nacimientos por cada mil habitantes. Cociente del número de nacimientos inscritos en un período y la población estimada a mitad del mismo período.

La serie fue ajustada utilizando las nuevas proyecciones de población de marzo del 2013.

Fuente: INEC. Sección Estadísticas Vitales. INEC-CCP. Estimaciones y Proyecciones de Población 1950-2050

**Tasa de desempleo abierto**

Porcentaje de la población desocupada con respecto a la fuerza de trabajo (15 años o más). Se calcula dividiendo la población desocupada entre la fuerza de trabajo.

Las cifras a partir del 2010 difieren de las publicadas en informes anteriores, debido a un ajuste en los factores de expansión de las encuestas de hogares, que ahora utilizan las proyecciones de población de marzo del 2013. No son estrictamente comparables con la serie de años anteriores.

Fuente: INEC. Hasta 2009: Encuesta de Hogares de Propósitos Múltiples. A partir de 2010: Encuesta Nacional de Hogares

**Tasa de enfermedades de declaración obligatoria**

Relaciona las enfermedades de declaración obligatoria en un año t, con la población en riesgo a mitad del mismo año. Las enfermedades de declaración obligatoria son aquellas sobre las que el Ministerio de Salud mantiene vigilancia estricta, por su impacto en la salud pública o su transmisibilidad.

Fuente: Ministerio de Salud. Dirección Vigilancia de la Salud. Unidad Seguimiento de Indicadores de Salud

**Tasa de mortalidad por los cinco primeros grandes grupos de causas**

Relaciona las muertes clasificadas en los cinco primeros grandes grupos de causas, con la población a mitad de año.

Fuente: Ministerio de Salud. Dirección Vigilancia de la Salud. Unidad Seguimiento de Indicadores de Salud

**Tasa de mortalidad hospitalaria**

Relación entre las defunciones ocurridas en los hospitales en un período y el total de egresos hospitalarios de dicho período; es la estimación de la probabilidad de muerte de los pacientes del hospital.

Fuente: CCSS. Área de Estadísticas en Salud

**Tasa de mortalidad infantil**

Número anual de defunciones de niños menores de un año por cada mil nacidos vivos. Cociente entre el número de defunciones de infantes menores de un año y el total de nacidos vivos en un período determinado, por mil.

Fuente: INEC. Sección de Estadísticas Vitales

**Tasa de muertes por accidentes de tránsito**

Relaciona la cantidad de víctimas que mueren en accidentes ocasionados por vehículos automotores con la población total del país. La modalidad de la muerte puede ser: atropello, caída de vehículo, colisión, precipitación de vehículo, vuelco.

Fuente: Ministerio de Salud

**Tasa neta de escolaridad en educación regular**

Relaciona el total de alumnos matriculados en un nivel educativo específico (cuya edad está dentro de los límites establecidos por los reglamentos de educación para ese nivel) y el total de población de esas edades correspondiente a ese nivel. Este indicador permite depurar la cobertura real de la población escolar, eliminando problemas derivados del factor de extraedad en los primeros niveles de la educación general básica.

En el 2010 el MEP ajustó las edades oficiales para cada nivel, con base en la reforma al Reglamento de Matrícula y Traslado Estudiantes. Las tasas fueron calculadas con las siguientes edades: interactivo II: 4 años; ciclo de transición: 5 años; I ciclo: de 6 a 8 años; II ciclo: de 9 a 11 años; III ciclo: de 12 a 14 años; educación diversificada: de 15 a 16 años. En el 2014 el MEP realiza un ajuste a toda la serie.

Fuente: MEP

**Tasa neta de participación**

Porcentaje de la fuerza de trabajo con respecto a la población en edad de trabajar (15 años o más).

Las cifras a partir del 2010 difieren de las publicadas en informes anteriores, debido a un ajuste en los factores de expansión de las encuestas de hogares, que ahora utilizan las proyecciones de población de marzo del 2013. No son estrictamente comparables con la serie de años anteriores.

Fuente: INEC. Hasta 2009: Encuesta de Hogares de Propósitos Múltiples. A partir de 2010: Encuesta Nacional de Hogares

**Tasa de ocupación**

Porcentaje de la población ocupada con respecto a la población en edad de trabajar (15 años o más).

Las cifras a partir del 2010 difieren de las publicadas en informes anteriores, debido a un ajuste en los factores de expansión de las encuestas de hogares, que ahora utilizan las proyecciones de población de marzo del 2013. No son estrictamente comparables con la serie de años anteriores.

Fuente: INEC. Hasta 2009: Encuesta de Hogares de Propósitos Múltiples. A partir de 2010: Encuesta Nacional de Hogares

**Tenencia de servicios básicos en la vivienda**

Cantidad de viviendas clasificadas según su tenencia o no tenencia de servicios básicos (abastecimiento de agua, fuente de donde proviene, tipo de servicios sanitario y tenencia de baño).

Las cifras a partir del 2010 difieren de las publicadas en informes anteriores, debido a un ajuste en los factores de expansión de las encuestas de hogares, que ahora utilizan las proyecciones de población de marzo del 2013. No son estrictamente comparables con la serie de años anteriores.

Fuente: INEC. Hasta 2009: Encuesta de Hogares de Propósitos Múltiples. A partir de 2010: Encuesta Nacional de Hogares

**Viviendas con hacinamiento por dormitorio**

Cantidad de viviendas clasificadas con hacinamiento por dormitorio (tres o más personas por dormitorio).

Las cifras a partir del 2010 difieren de las publicadas en informes anteriores, debido a un ajuste en los factores de expansión de las encuestas de hogares, que ahora utilizan las proyecciones de población de marzo del 2013. No son estrictamente comparables con la serie de años anteriores.

Fuente: INEC. Hasta 2009: Encuesta de Hogares de Propósitos Múltiples. A partir de 2010: Encuesta Nacional de Hogares

# Estadísticas Económicas

## EN BREVE





## Cuentas nacionales Creciente brecha entre IND y PIB

### Indicadores

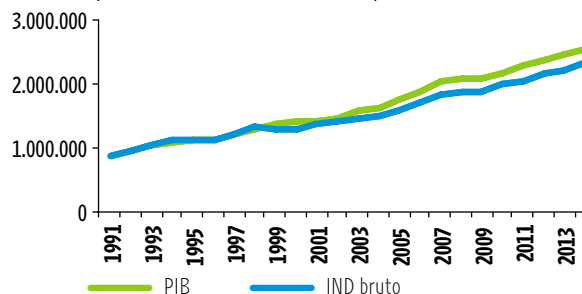
(millones de colones 1991)

	1991	2001	2014
PIB real	876.911	1.438.682	2.564.402
Ingreso nacional disponible bruto real	868.738	1.368.553	2.320.544
Crecimiento del PIB real (%)		1,1	3,5
PIB per cápita en dólares	2.316	4.149	10.382

Fuente: BCCR.

### PIB e Ingreso nacional disponible bruto (IND)

(millones de colones de 1991)



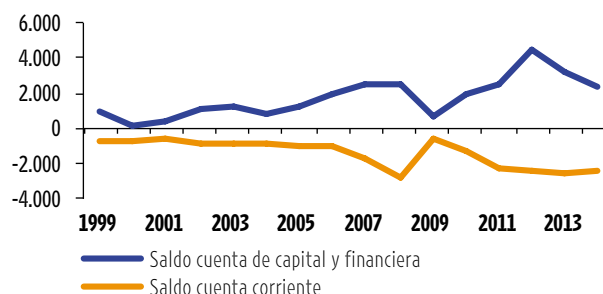
## Comercio exterior Se amplía brecha entre saldo de cuenta corriente y cuenta de capital y financiera

### Indicadores (millones de dólares)

	1991	2001	2014
Exportaciones totales	1.899	5.021	11.252
Importaciones totales	2.308	6.569	17.186
Saldo cuenta de capitales y financiera		448	2.365
Saldo de cuenta corriente	-284	-603	-2.368
Ingreso de divisas por concepto de turismo	331	1.113	2.630
Tasa de devaluación/revaluación	31,6	7,3	7,1

Fuente: BCCR.

### Saldos de cuenta corriente y capitales y financiera



## Finanzas públicas Crecimiento acelerado del déficit financiero

### Indicadores

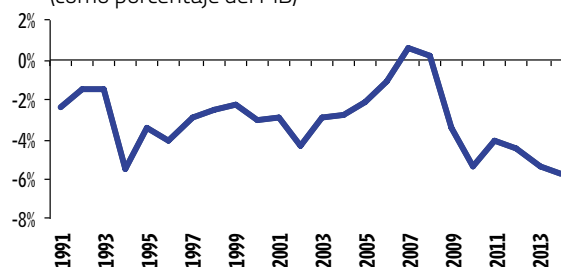
(porcentaje del PIB)

	1991	2001	2014
Balance financiero del Gobierno Central	-2,4	-2,9	-5,7
Deuda interna del Gobierno Central	12,4	28,0	30,4
Deuda externa del Gobierno Central	16,8	10,5	8,9
Carga tributaria	11,0	12,8	13,2

Fuente: BCCR y Ministerio de Hacienda.

### Balance financiero del Gobierno Central

(como porcentaje del PIB)



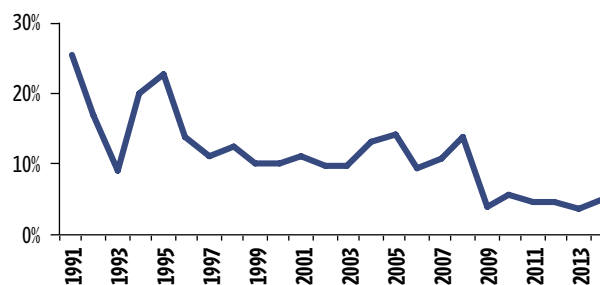
## Sector financiero y precios Inflación más baja en los últimos 20 años

### Indicadores

	1991	2001	2014
Tasa básica pasiva	30,5	16,0	7,2
Emisión monetaria	42.478	223.035	988.497
Depósitos en cuenta corriente	52.433	328.361	1.829.933
Tasa anual de inflación (porcentaje)	25,3	11,0	5,1
Tipo de cambio de referencia (compra)	133,4	340,3	529,3

Fuente: BCCR e Inec. Nota: emisión monetaria y depósitos en millones de colones, a diciembre de cada año. Tipo de cambio: promedio del mes de diciembre.

### Tasa anual de inflación







## Estadísticas económicas

	2005	2006	2007	2008	2009	2010	2011	2012	2013	2014
<b>Cuentas nacionales y producción sectorial</b>										
Producto Interno Bruto (PIB)										
<i>A precios de mercado (miles de millones de colones)</i>	9.539	11.518	13.599	15.702	16.845	19.087	20.852	22.782	24.607	26.675
<i>Per cápita en colones (miles)</i>	2.263	2.692	3.133	3.565	3.769	4.210	4.541	4.897	5.221	5.589
<i>Per cápita en dólares</i>	4.735	5.265	6.064	6.775	6.574	8.006	8.980	9.737	10.447	10.382
Crecimiento del PIB real por persona (porcentaje)	4,3	7,2	6,4	1,2	-2,5	3,5	3,2	3,8	2,1	2,2
Crecimiento real del ingreso nacional disponible por persona (porcentaje)	2,2	6,4	6,1	0,4	-0,2	3,7	2,7	3,2	1,8	2,9
Formación bruta de capital fijo real (porcentaje del PIB)	20,3	20,7	22,7	24,5	22,0	22,1	23,0	23,6	25,7	25,9
Ahorro nacional neto (porcentaje del PIB)	10,1	12,5	13,0	11,1	9,0	10,3	9,4	9,6	9,1	8,7
Ingreso nacional disponible bruto (millones de colones de 1991)	1.574.674	1.699.879	1.829.987	1.864.313	1.888.317	1.987.030	2.067.619	2.160.769	2.227.339	2.320.544
PIB real (millones de colones de 1991)	1.739.021	1.891.701	2.041.814	2.097.588	2.076.283	2.179.148	2.277.597	2.395.294	2.477.626	2.564.402
Menos: impuestos sobre los productos y las importaciones (netos de subvenciones)	149.258	159.195	180.317	187.660	178.831	188.812	203.063	212.084	217.596	224.476
Valor agregado bruto a precios básicos	1.589.763	1.732.506	1.861.497	1.909.929	1.897.452	1.990.336	2.074.534	2.183.210	2.260.030	2.339.926
Según sector (composición porcentual)										
<i>Agricultura, silvicultura y pesca</i>	9,7	10,0	9,8	9,2	9,1	9,2	8,9	8,9	8,5	8,6
<i>Extracción de minas y canteras</i>	0,1	0,1	0,1	0,1	0,1	0,1	0,1	0,1	0,1	0,1
<i>Industria manufacturera</i>	23,2	23,6	23,4	21,9	21,3	21,1	21,0	21,1	21,2	21,0
<i>Construcción</i>	3,6	4,0	4,4	5,0	4,9	4,4	4,1	4,1	4,1	4,1
<i>Electricidad y agua</i>	2,9	2,9	2,7	2,6	2,7	2,7	2,6	2,7	2,5	2,5
<i>Comercio, restaurantes y hoteles</i>	16,8	16,2	16,0	16,1	15,3	15,2	15,1	15,0	15,0	15,0
<i>Transporte, almacenaje y comunicaciones</i>	13,6	13,8	14,1	14,7	15,3	15,6	16,2	16,3	16,5	16,9
<i>Servicios financieros y seguros</i>	4,6	4,7	4,8	5,1	5,4	5,3	5,3	5,4	5,6	5,8
<i>Actividades inmobiliarias</i>	4,6	4,4	4,3	4,4	4,5	4,4	4,4	4,3	4,3	4,4
<i>Otros servicios prestados a empresas</i>	3,6	3,9	4,1	4,4	4,9	5,4	5,8	6,1	6,2	6,3
<i>Servicios de administración pública</i>	2,2	2,0	1,9	1,9	2,0	2,0	1,9	1,9	1,8	1,8
<i>Servicios comunales, sociales y personales</i>	9,8	9,2	8,9	9,0	9,6	9,5	9,4	9,2	9,2	9,2
Menos: servicios de intermediación financiera medidos indirectamente	3,2	3,3	3,3	3,5	3,8	3,6	3,6	3,7	4,0	4,3

	2005	2006	2007	2008	2009	2010	2011	2012	2013	2014
<b>Comercio exterior</b>										
Crecimiento de las exportaciones de bienes (porcentaje)	11,5	16,7	13,9	1,8	-7,6	7,6	10,2	9,8	1,5	-3,0
Déficit comercial (porcentaje del PIB)	14,0	14,9	13,7	19,7	8,9	11,4	14,1	13,6	13,0	12,0
Reservas internacionales netas / importaciones por mes (porcentaje)	4,1	4,6	5,1	3,8	5,6	5,3	4,5	6,1	6,3	6,1
Tasa de devaluación / revaluación (porcentaje)	8,4	4,4	-3,6	10,3	3,3	-10,8	-0,2	-1,1	0,0	7,1
Exportaciones FOB (millones de dólares)	7.026	8.200	9.336	9.504	8.784	9.448	10.408	11.433	11.602	11.252
<i>Tradicional</i> (porcentaje)	10,8	11,2	10,7	11,2	10,5	11,4	11,9	11,9	11,2	11,7
<i>No tradicional</i>	89,2	88,8	89,3	88,8	89,5	88,6	88,1	88,1	88,8	88,3
Por sector										
<i>Industriales</i>	20,3	20,1	20,1	22,8	21,6	22,5	23,5	23,1	21,9	23,6
<i>Agrícolas</i>	21,8	22,2	21,0	22,2	22,2	23,2	23,0	22,2	21,7	23,3
<i>Perfeccionamiento activo</i>	5,5	5,6	5,1	3,8	2,9	1,9	1,8	2,1	2,0	1,4
<i>Zonas francas</i>	52,4	52,1	53,8	51,2	53,3	52,5	51,7	52,6	54,4	51,7
Por destino										
<i>MCCA</i>	25,4	24,4	24,9	23,5	23,2	23,4	23,8	23,6	23,8	23,0
<i>Resto del mundo</i>	74,6	75,6	75,1	76,5	76,8	76,6	76,2	76,4	76,2	77,0
Importaciones CIF (millones de dólares)	9.824	11.569	12.953	15.372	11.395	13.570	16.220	17.591	18.014	17.186
<i>Materias primas</i> (porcentajes)	57,4	57,7	53,4	52,2	51,1	51,5	48,4	47,4	45,4	41,6
<i>Bienes de capital</i>	14,9	14,3	15,9	15,3	16,8	15,9	15,8	16,2	18,3	18,8
<i>Bienes finales (de consumo)</i>	19,1	19,3	21,9	21,6	22,7	20,1	22,9	23,7	23,8	27,0
<i>Combustibles y lubricantes</i>	8,5	8,7	8,8	10,8	9,5	10,0	12,9	12,7	12,5	12,6
Tipo de cambio referencia de venta (colones, promedio del mes de diciembre)	496	519	502	555	573	512	511	505	506	541
Tipo de cambio referencia de compra (colones, promedio del mes de diciembre)	494	515	496	544	563	501	500	494	494	529

## Balanza de Pagos

Balance de cuenta corriente (porcentaje del PIB)	4,9	4,5	-6,3	9,3	2,0	3,5	5,4	5,3	5,0	4,8
Saldo cuenta corriente	-981	-1.023	-1.646	-2.787	-576	-1.281	-2.228	-2.408	-2.486	-2.368
Exportaciones de servicios (millones de dólares)	2.621	2.972	3.552	4.083	3.593	4.320	4.988	5.482	6.048	6.352
Según sector (composición porcentual)										
<i>Turismo</i>	61,0	55,0	54,7	53,6	47,7	43,3	40,2	38,3	40,4	41,4
<i>Servicios de informática e información</i>	9,7	14,1	14,1	16,7	21,1	28,2	31,5	33,8	33,7	32,2
<i>Otros servicios empresariales</i>	12,7	16,7	17,4	16,2	17,9	16,0	16,3	14,6	13,7	15,8
<i>Otros</i>	16,6	14,2	13,8	13,5	13,3	12,6	12,1	13,2	12,1	10,6
Saldo cuenta de capital y financiera (millones de dólares)	1.214	1.904	2.581	2.487	707	1.986	2.579	4.416	3.188	2.365
<i>Inversión directa en la economía declarante</i>	861	1.469	1.896	2.078	1.347	1.466	2.178	2.332	2.677	2.178
<i>Inversión de cartera</i>	-345	-493	0	402	-286	373	263	2.105	2.392	627
<i>Otros</i>	713	928	685	7	-353	148	137	-21	-1.881	-440

	2005	2006	2007	2008	2009	2010	2011	2012	2013	2014
<b>Turismo</b>										
Número de turistas que ingresaron al país (miles de personas)	1.679	1.725	1.980	2.089	1.923	2.100	2.192	2.343	2.428	2.527
Empresas con declaratoria turística	1.355	1.409	1.404	1.467	1.495	1.518	1.396	1.445	1.367	1.230
Oferta total de hoteles	2.376	2.576	2.595	2.599	2.508	2.468	2.476	2.497	2.515	2.549
<b>Finanzas públicas</b>										
Balance financiero del Gobierno Central (porcentaje del PIB)	-2,1	-1,1	0,6	0,2	-3,4	-5,3	-4,1	-4,4	-5,4	-5,7
Deuda interna del Gobierno Central (porcentaje del PIB)	25,1	22,9	19,2	17,6	21,5	23,2	25,7	29,1	29,1	30,4
Servicio de la deuda Gobierno Central / gastos del Gobierno Central (porcentaje)		24,8	20,7	13,8	12,3	10,8	11,6	11,1	13,0	13,1
Deuda pública externa (porcentaje del PIB)	18,3	15,4	12,5	12,0	11,2	10,5	9,7	10,7	12,2	14,2
Pérdidas Banco Central (porcentaje del PIB)	-1,4	-1,1	-0,7	-0,2	-0,8	-0,5	-0,6	-0,6	-0,8	-0,7
Ingresos totales del Gobierno Central (millones de colones corrientes)	1.321.385	1.638.353	2.104.702	2.490.031	2.363.265	2.730.100	3.024.429	3.274.301	3.537.316	3.799.980
Ingresos tributarios (millones de colones corrientes)	1.265.779	1.577.733	2.028.942	2.408.579	2.262.290	2.491.652	2.769.333	3.007.922	3.292.309	3.522.442
Por tipo de impuesto (porcentaje)										
Impuestos a los ingresos y utilidades	25,6	25,0	26,2	28,6	30,4	30,0	29,9	29,6	30,8	31,0
Impuestos a la propiedad	2,4	2,4	2,6	2,8	3,4	3,9	3,2	4,2	4,7	4,9
Impuestos sobre bienes y servicios	45,5	46,8	46,9	45,7	41,9	42,8	43,5	43,6	41,1	41,5
Impuestos comercio exterior y transacciones internacionales	6,7	6,8	6,8	6,7	5,4	5,2	5,4	5,2	4,8	4,9
Otros impuestos	19,7	19,1	17,6	16,1	18,9	18,0	18,0	17,4	18,6	17,6
Carga tributaria (porcentaje del PIB)	13,3	13,7	14,9	15,3	13,4	13,1	13,3	13,2	13,3	13,2
Gastos totales del Gobierno Central (millones de colones corrientes)		1.759.410	2.027.133	2.460.432	2.936.306	3.724.383	3.869.795	4.275.492	4.872.299	5.326.978
Por tipo de gasto (porcentaje)										
Remuneraciones		36,1	35,2	34,8	38,0	36,2	39,1	38,5	37,3	37,0
Intereses		24,8	20,7	13,8	12,3	10,8	11,6	11,0	13,0	13,1
Transferencias		29,8	31,8	34,0	35,9	37,7	37,9	39,3	38,3	37,9
Gastos de capital		6,1	8,7	11,2	10,3	12,0	7,8	7,8	8,2	8,7
Otros		3,2	3,6	6,2	3,6	3,2	3,5	3,3	3,3	3,4
Déficit/superávit del sector público no financiero	-81.804	86.656	211.012	-27.916	-516.552	-923.404	-740.505	-873.322	-1.115.705	-1.280.396
Deuda pública externa per cápita (dólares)	831	800	787	774	749	864	862	1.029	1.268	1.460

	2005	2006	2007	2008	2009	2010	2011	2012	2013	2014
<b>Sector financiero</b>										
Tasas de interés pasivas por plazo (porcentaje anual, a diciembre de cada año)										
Depósitos en colones a 1 mes										
<i>Bancos estatales</i>	10,8	9,3	6,0	6,4	6,8	4,9	4,8	5,0	3,3	3,5
<i>Bancos privados</i>	13,6	10,9	7,1	10,0	8,7	6,8	6,5	7,3	6,8	4,6
Depósitos en colones a 6 meses										
<i>Bancos estatales</i>	15,0	11,2	6,9	10,4	7,6	6,4	7,9	9,2	6,4	7,1
<i>Bancos privados</i>	15,6	15,3	7,6	12,1	13,0	9,8	8,3	9,8	8,4	7,3
Tasas de interés activas por sector (porcentaje anual, a diciembre de cada año)										
Agricultura-mercadeo										
<i>Bancos estatales</i>	30,3	21,0	21,0	22,5	19,8	18,8	19,0	20,5	17,5	17,5
<i>Bancos privados</i>	28,5	26,0	26,0	26,0	26,0	26,0	26,0	26,0	26,0	26,0
Industria										
<i>Bancos estatales</i>	25,3	21,0	21,0	21,0	19,8	18,8	19,0	20,5	17,5	17,5
<i>Bancos privados</i>	28,5	26,0	26,0	26,0	26,0	27,2	27,2	27,2	27,2	27,2
Vivienda										
<i>Bancos estatales</i>	20,3	18,8	18,8	17,5	16,0	13,0	14,0	15,5	13,5	14,2
<i>Bancos privados</i>	25,0	24,5	24,5	24,0	25,0	25,0	24,0	24,0	24,0	24,0
Tasa básica pasiva (porcentaje anual, a diciembre de cada año)	15,3	11,3	7,0	11,5	8,3	8,0	8,0	9,2	6,5	7,2
Márgenes de intermediación (puntos porcentuales, a diciembre de cada año)										
En colones										
<i>Bancos estatales</i>	11,3	9,5	7,9	9,1	9,7	8,2	7,9	8,3	7,0	7,3
<i>Bancos privados</i>	11,6	12,0	11,3	10,5	10,1	9,8	10,4	11,6	10,8	10,4
En dólares										
<i>Bancos estatales</i>	7,0	7,3	6,3	5,3	5,4	6,3	6,2	5,6	4,8	4,6
<i>Bancos privados</i>	5,8	5,6	5,0	4,9	4,5	5,5	5,4	5,0	4,7	4,2
Crédito interno neto total del Sistema Bancario Nacional (miles de millones de colones corrientes)										
	3.505.585	4.181.532	5.380.934	7.072.717	7.542.989	7.881.000	9.119.754	9.826.140	11.417.945	13.524.607
Por sector (porcentaje)										
<i>Público</i>	18,3	12,2	5,5	4,9	7,6	7,5	9,2	4,9	8,0	9,6
<i>Privado</i>	79,9	85,6	92,2	92,6	89,9	90,2	87,6	91,5	88,0	86,9
<i>Privado financiero no bancario</i>	1,8	2,2	2,3	2,5	2,5	2,3	3,2	3,6	3,9	3,5
Préstamos al sector privado no financiero (miles de millones de colones corrientes)										
	2.801.593	3.578.638	4.962.277	6.552.256	6.779.653	7.104.798	8.017.718	8.992.173	10.049.698	11.747.090
Por sector (porcentaje)										
<i>Industria</i>	8,5	7,9	7,4	7,0	6,4	6,1	6,3	5,5	5,7	5,9
<i>Agricultura</i>	3,7	3,9	3,2	2,8	2,7	2,9	3,1	3,3	2,9	2,7
<i>Vivienda y construcción</i>	30,9	30,4	31,4	32,4	34,8	35,1	34,5	34,9	32,7	31,5
<i>Otros</i>	56,9	57,9	58,1	57,8	56,1	55,9	56,0	56,3	58,7	59,9

	2005	2006	2007	2008	2009	2010	2011	2012	2013	2014
<b>Precios</b>										
Indice de precios al consumidor (Julio 2006 = 100, promedio anual)	88,9	99,1	108,3	122,9	132,5	140,0	146,8	153,4	161,5	168,8
<i>Regulados</i>		98,6	104,0	119,7	124,8	138,8	146,1	153,8	170,9	180,0
<i>No regulados</i>		101,9	109,5	123,7	134,6	140,3	147,0	153,3	158,9	165,7
Indice de precios al productor Industrial (Diciembre 1999 = 100, promedio anual)										
<i>Con combustible</i>	187,4	213,5	243,1	305,0	310,3	319,6	349,8	363,6	371,8	386,3
<i>Sin combustible</i>	181,1	204,7	232,7	285,1	302,6	307,8	333,5	346,4	355,2	369,9
Tasa anual de inflación (porcentaje)	14,1	9,4	10,8	13,9	4,0	5,8	4,7	4,6	3,7	5,1
Costo per cápita/mes canasta básica alimentaria (a julio de cada año, colones)	18.367	20.016	23.598	28.745	30.397	33.004	39.428	41.412	42.796	45.116
<i>Urbana</i>	19.765	21.488	25.407	31.002	32.545	35.347	42.080	44.192	45.832	48.255
<i>Rural</i>	17.093	18.676	21.935	26.672	28.432	30.859	35.168	36.882	37.920	40.040
Precio de la energía eléctrica empleada en el sector residencial (colones por kW/h, promedio anual)	33	38	43	51	68	71	72	74	90	90
Precio de combustibles empleados en el sector transporte (colones por litro, promedio anual)										
<i>Gasolina regular</i>	389	482	527	622	501	573	649	684	692	721
<i>Gasolina súper</i>	409	507	554	636	516	600	670	711	724	749
<i>Jet-fuel</i>	277	337	429	599	419	488	569	591	592	615
<i>Diésel</i>	291	344	405	603	448	503	598	628	633	654

## Telecomunicaciones

Ingresos por servicios de telecomunicaciones (porcentaje del PIB)						1,1	2,1	2,2	2,4	3,0
Cantidad de líneas activas de telefonía móvil (miles)						3.128	4.153	5.378	7.112	7.102
<i>Porcentaje de líneas activas en modalidad prepago</i>						49,0	70,0	79,0	82,7	80,0
<i>Porcentaje de líneas activas en modalidad postpago</i>						51,0	30,0	21,0	17,3	20,0
Total de suscripciones a servicio de Internet (miles)						988	2.009	3.119	4.028	4.806
<i>Porcentaje de suscripciones vía Internet fija</i>						39,0	53,0	14,0	12,0	10,7
<i>Porcentaje de suscripciones vía Internet móvil</i>						61,0	47,0	86,0	88,0	89,3

## Transporte

Vehículos que pagaron el derecho de circulación	705.546	729.487	797.902	812.801	923.591	1.014.552	1.024.707	1.093.884	1.164.521	1.234.169
Inversión pública bruta en sector transporte (millones de colones corrientes)	34.435	59.354	120.761	236.976	327.341	224.966	194.255	225.019	229.896	307.388
Por sector (porcentaje)										
<i>Carreteras</i>	94,5	93,8	76,4	81,7	86,6	78,6	75,2	80,1	73,6	79,3
<i>Puertos</i>	3,3	4,3	22,6	9,7	8,3	11,0	12,9	14,4	15,4	14,1
<i>Aeropuertos</i>	2,2	1,3	0,9	6,9	4,3	9,8	10,1	4,2	10,2	5,9
<i>Ferrocarriles</i>	0,0	0,7	0,0	1,7	0,8	0,6	1,9	1,4	0,8	0,8



# Notas técnicas

## Estadísticas económicas

ORDENADAS ALFABÉTICAMENTE | DISPONIBLES EN [WWW.ESTADONACION.OR.CR](http://WWW.ESTADONACION.OR.CR)

### Ahorro nacional neto

Ahorro nacional neto como porcentaje del producto interno bruto.

Saldo de la cuenta de ingresos corrientes y pagos corrientes, sin contar la depreciación. Saldo entre el ingreso nacional disponible y el consumo nacional de los hogares y el Gobierno.

Cifras de cuentas nacionales con la revisión del Programa Macroeconómico a julio de 2015.

Fuente: BCCR. Departamento de Estadística Macroeconómica

### Balance de cuenta corriente / PIB

Relación entre el saldo de la cuenta corriente y el PIB. El saldo de la cuenta corriente es el resultado de los movimientos de mercancías, los servicios como turismo, los ingresos y pagos de rentas y transferencias unilaterales que constituyen movimientos sobre los cuales no existe obligación ni derecho de devolución.

Fuente: BCCR. Departamento de Estadística Macroeconómica

### Balance financiero del Gobierno Central / PIB

Relaciona el déficit del Gobierno Central con el PIB. El déficit del Gobierno Central es el resultado del balance de ingresos y gastos totales.

A partir del año 2010, la divulgación de las cifras mensuales de ingresos, gastos y financiamiento se realiza sobre una base de registro de gasto devengada. Los ingresos son los de flujo de caja de la Tesorería Nacional, incluyendo ingresos sobre pensiones.

Fuente: Ministerio de Hacienda. Secretaría Técnica de la Autoridad Presupuestaria

### Cantidad de líneas activas de telefonía móvil

Cantidad de líneas activas de telefonía móvil bajo el sistema prepago y postpago.

Fuente: Sutel. Dirección general de mercados

### Costo per cápita por mes de la canasta básica alimentaria

Costo por persona de la canasta básica alimentaria, obtenido a partir de los precios promedio ponderados de los artículos que la componen (bienes y servicios).

A partir del 2011 se modifica el año base con información de la ENIG 2004. La serie 1990-2010 tiene como año base 1995.

Fuente: INEC. Estadísticas económicas

### CreCIMIENTO de las exportaciones de bienes

Incremento porcentual, de un año con respecto al anterior, de los bienes vendidos en el extranjero.

Fuente: BCCR. Departamento de Estadística Macroeconómica

### CreCIMIENTO del PIB real por persona

Incremento porcentual promedio del producto interno bruto real por persona. El producto interno bruto real por persona es el valor, en colones constantes (base 1991=100) por persona, de los bienes y servicios producidos por las industrias y otros agentes de la economía.

La serie fue ajustada utilizando las nuevas proyecciones de población de marzo del 2013. Cifras de cuentas nacionales con la revisión del Programa Macroeconómico a julio de 2015.

Fuente: BCCR. Departamento de Estadística Macroeconómica

### CreCIMIENTO real del ingreso nacional disponible por persona

Incremento porcentual promedio del ingreso nacional disponible bruto real por persona (base 1991=100). El ingreso nacional disponible bruto se obtiene sumando y restando al PIB, según corresponda, los ajustes en la variación de términos de intercambio, ingresos primarios y transferencias corrientes.

Cifras de cuentas nacionales con la revisión del Programa Macroeconómico a julio de 2015.

Fuente: BCCR. Departamento de Estadística Macroeconómica

### Crédito interno neto total del Sistema Bancario Nacional

Crédito concedido por el Banco Central y los bancos privados a los sectores público y privado. Corresponde a la suma del crédito corriente neto al sector público, el crédito al sector público por renegociación y el crédito al sector privado.

A partir de mayo de 1999 se identifica el sector privado financiero no bancario (entidades financieras no bancarias, mutuales y cooperativas). Incluye también el crédito otorgado por el artículo 175 de la Ley 7558, y después de noviembre de 1999, el finiquito entre el BCCR y el Ministerio de Hacienda para el pago de las deudas según el reglamento para emisión de títulos valores de deuda interna, nº 28110-H, del 28 de setiembre de 1999. Los saldos corresponden a lo reportado al mes de diciembre. Para una mejor interpretación de los datos se recomienda consultar la nota técnica del BCCR en la página [www.bccr.fi.cr](http://www.bccr.fi.cr).

Fuente: BCCR. Departamento de Estadística Macroeconómica

### Déficit comercial / PIB

Relación entre el balance comercial y el PIB. El déficit comercial se refiere al saldo o diferencia entre el total de exportaciones FOB e importaciones CIF, según metodología de comercio exterior.

Fuente: BCCR. Departamento de Estadística Macroeconómica

### Déficit o Superávit del sector público no financiero

Saldo entre los ingresos y gastos totales del SPNF reducido, compuesto por: Gobierno Central, cinco empresas públicas no financieras, tres órganos desconcentrados y cuatro instituciones descentralizadas no empresariales.

Fuente: Ministerio de Hacienda. Secretaría Técnica de la Autoridad Presupuestaria

### Deuda interna del Gobierno Central / PIB

Relaciona la deuda interna del Gobierno Central con el PIB. La deuda interna del Gobierno Central corresponde a las obligaciones con el resto de los sectores de la economía (sistema bancario nacional, sectores público y privado), por concepto de bonos en moneda nacional y extranjera. Incluye deuda documentada y amortizaciones de las obligaciones estipuladas en el artículo 175 de la Ley 7558.

Fuente: Ministerio de Hacienda. Dirección de Crédito Público

**Deuda pública externa**

Compromisos financieros que tiene el Estado con el resto del mundo.

Fuente: Ministerio de Hacienda. Dirección de Crédito Público

**Deuda pública externa per cápita**

Relaciona la deuda pública externa con el total de habitantes del país. Cantidad en dólares que representa la deuda pública externa por cada habitante.

La serie fue ajustada utilizando las nuevas proyecciones de población de marzo del 2013.

Fuente: Ministerio de Hacienda. Dirección de Crédito Público

**Deuda pública externa / PIB**

Relaciona la deuda pública externa con el PIB. La deuda pública externa son los compromisos que tiene el Estado con acreedores del exterior.

Fuente: Ministerio de Hacienda. Dirección de Crédito Público

**Empresas con declaratoria turística**

Incluye empresas relacionadas con: hospedaje, agencias de viajes, alquiler de automóviles, transporte acuático, gastronómicos y de diversión, líneas aéreas y actividades temáticas.

Fuente: ICT. Gestión y Asesoría Turística, Administración de la Información

**Exportaciones de servicios**

Servicios vendidos en el extranjero. Considera turismo, servicios de informática e información, otros servicios empresariales y otros. La categoría otros incluye: transportes, servicios de comunicaciones, servicios de construcción, servicios de seguros, servicios financieros, regalías y derechos de licencias, servicios personales culturales y recreativos y servicios del gobierno n.i.o.p.

Fuente: BCCR. Departamento de Estadística Macroeconómica

**Exportaciones FOB**

Bienes vendidos en el extranjero, según metodología de comercio exterior. Exportaciones en término comercial FOB.

Según destino: no incluye valor bruto de regímenes de zona franca y perfeccionamiento activo.

Cifras de cuentas nacionales con la revisión del Programa Macroeconómico a julio de 2015.

Fuente: BCCR. Departamento de Estadística Macroeconómica

**Formación bruta de capital fijo**

Bienes producidos de duración superior a un año y que son utilizados en la producción de otros bienes y servicios. Relación entre la formación bruta de capital fijo real (1991=100) y el PIB.

Cifras de cuentas nacionales con la revisión del Programa Macroeconómico a julio de 2015.

Fuente: BCCR. Departamento de Estadística Macroeconómica

**Gastos totales del Gobierno Central**

Total de los gastos corrientes y gastos de capital del Gobierno Central. Incluye gastos por concepto de remuneraciones, intereses, transferencias, gastos de capital y otros gastos.

Hasta el 2005 se utiliza la serie histórica anual de cifras de ingresos, gastos y financiamiento del Gobierno Central, en la cual ciertos gastos referentes a cargas sociales se registran en transferencias corrientes al sector privado. A partir del 2006 se utilizan las cifras acumuladas al mes de diciembre de cada año, que registran en el rubro de remuneraciones tanto los salarios totales, como la totalidad de las cargas sociales respectivas.

Fuente: Ministerio de Hacienda. Secretaría Técnica de la Autoridad Presupuestaria

**Importaciones CIF**

Bienes comprados en el extranjero, transferencias de propiedad de bienes de los no residentes a los residentes y de servicios prestados por los productores no residentes a los residentes en el país.

Incluye el valor bruto de regímenes de zona franca y perfeccionamiento activo, según metodología de comercio exterior. Bienes finales incluye bienes de consumo, materiales de construcción y otros. Cifras de cuentas nacionales con la revisión del Programa Macroeconómico a julio de 2015.

Fuente: BCCR. Departamento de Estadística Macroeconómica

**Índice de precios al consumidor**

Relaciona el costo promedio de una canasta de consumo, calculado mes a mes, con respecto a este costo en un mes determinado como base, julio 2006 = 100.

Fuente: INEC. Departamento de Índices y Estadísticas

**Ingresos por servicios de telecomunicaciones / PIB**

Ingresos por concepto de servicios de telecomunicaciones como porcentaje del producto interno bruto.

Fuente: Sutel. Dirección general de mercados

**Ingreso nacional disponible bruto**

Saldo bruto obtenido a partir del total de recursos de la cuenta de generación de ingresos. Se obtiene sumando o restando al producto interno bruto a precios de mercado, según corresponda, los ajustes en la variación de términos de intercambio, ingresos primarios y transferencias corrientes.

Cifras de cuentas nacionales con la revisión del Programa Macroeconómico a julio de 2015.

Fuente: BCCR. Departamento de Estadística Macroeconómica

**Ingresos totales del Gobierno Central**

Ingresos del Gobierno Central por concepto de tributos, transferencias y otros rubros, como traspaso de utilidades, contribución al fondo de pensiones e intereses de bonos propios.

Fuente: Ministerio de Hacienda. Secretaría Técnica de la Autoridad Presupuestaria

**Ingresos tributarios**

Tributos que cobra el Estado a las diferentes entidades y personas. Ejecución efectiva consolidada.

Fuente: Ministerio de Hacienda. Secretaría Técnica de la Autoridad Presupuestaria

**Inversión pública bruta en sector transportes**

Toda acción dirigida a aumentar la capacidad productiva del sector mediante la inversión en obras de infraestructura, además de la adquisición de bienes y servicios.

El dato de aeropuertos se refiere a inversiones realizadas por el MOPT, Japdeva, Incop y Recope. El rubro de carreteras incluye transporte público y seguridad vial. En el año 2010 se realiza un ajuste a la serie por eliminación del rubro de inversión en transporte por tubería.

Fuente: MOPT. Dirección de Planificación Sectorial. Departamento de Estudios Económicos

**Número de turistas que ingresaron al país**

Ingreso de turistas al país en cada año.

Fuente: ICT. Departamento de Estadística

**Oferta total de hoteles**

Cantidad de hoteles contabilizados en los registros del ICT.

Fuente: ICT. Gestión y Asesoría Turística, Administración de la Información

**Precio de energía eléctrica empleada en el sector residencial**

Tarifa promedio anual que pagó el abonado por cada kW/h, por el consumo de energía eléctrica en ese mismo año.

Fuente: Dirección Sectorial de Energía, Secretaría Ejecutiva de Planificación del Subsector Energía

**Precio promedio de combustibles empleados en el sector transporte**

Tarifa promedio anual que se paga por cada litro de combustibles en el sector transporte. Precio promedio interno (con impuestos), por litro de combustible.

Fuente: Dirección Sectorial de Energía, Secretaría Ejecutiva de Planificación del Subsector Energía

**Préstamos al sector privado no financiero**

Créditos de departamentos comerciales, hipotecarios y de crédito rural. Saldos a diciembre.

Fuente: BCCR. Departamento de Estadística Macroeconómica

**Producto interno bruto (PIB)**

Valor total de bienes y servicios producidos por las industrias y otros agentes de la economía, en el territorio económico del país, en un período determinado. La producción aparece valorada a precios de mercado.

Per cápita en colones: valor total en colones corrientes de bienes y servicios (PIB), por habitante.

Per cápita en dólares: valor total en dólares de bienes y servicios por habitante. El PIB en dólares es calculado con el PIB nominal dividido por el tipo de cambio. El tipo de cambio corresponde a un promedio de los tipos de cambio efectivos entre los ingresos y egresos corrientes de la balanza de pagos.

PIB real: PIB en colones de 1991, clasificado según sectores económicos.

Cifras de cuentas nacionales con la revisión del Programa Macroeconómico a julio de 2015.

Fuente: BCCR. Departamento de Estadística Macroeconómica

**Reservas internacionales netas / importaciones por mes**

Relaciona las reservas internacionales netas del BCCR con las importaciones promedio por mes. Se utiliza el valor de las importaciones CIF y no se incluyen las materias primas de los regímenes especiales.

Fuente: BCCR. Departamento de Estadística Macroeconómica

**Saldo cuenta capital y financiera**

Registra los movimientos por concepto de transferencias de capital, inversión directa, inversión de cartera y otras inversiones.

Para analizar la composición porcentual, se clasifica en inversión directa en la economía declarante, inversión de cartera y otros.

Fuente: BCCR. Departamento de Estadística Macroeconómica

**Saldo cuenta corriente**

Registra los movimientos de mercancías, los servicios como turismo, los ingresos y pagos de rentas y transferencias unilaterales que constituyen movimientos sobre los cuales no existe obligación ni derecho de devolución.

Incluye: metodología del Quinto Manual de Balanza de Pagos del FMI, ajustes de balanza de pagos, errores y omisiones y capital no determinado. Cifras de cuentas nacionales con la revisión del Programa Macroeconómico a julio de 2015.

Fuente: BCCR. Departamento de Estadística Macroeconómica



**Servicio de la deuda del Gobierno Central**

Cantidad en colones corrientes pagados cada año, por concepto de intereses internos y externos, de la deuda del Gobierno Central.

Fuentes: BCCR y Ministerio de Hacienda para datos hasta 2004. Ministerio de Hacienda. Dirección de Crédito Público para información a partir de 2005

**Tasa anual de inflación**

Variación porcentual acumulada en el índice de precios al consumidor con respecto a diciembre del año anterior.

Fuente: INEC. Estadísticas económicas

**Tasa de devaluación / revaluación**

Variación porcentual del tipo de cambio interbancario promedio de compra y venta de dos períodos consecutivos. Se calcula con base en el tipo de cambio interbancario, promedio de compra y venta, del mes de diciembre.

Fuente: Elaboración propia con datos del BCCR

**Tasa básica pasiva**

Refleja los rendimientos que obtiene el público por sus inversiones en activos financieros. Se obtiene con el promedio ponderado de las tasas de interés a seis meses.

Fuente: BCCR. Departamento de Estadística Macroeconómica

**Tasas de interés pasivas por plazo**

Refleja el estímulo que recibe el público por sus inversiones en activos financieros, es decir, los rendimientos que se obtienen por realizar depósitos a plazo: 1 mes, 3 meses, 6 meses, tanto en bancos estatales como privados. Se consigna el máximo valor entre los siguientes bancos estatales: BNCR, BCR, BCAC, BPDC y también para los bancos privados.

Fuente: BCCR. Departamento de Estadística Macroeconómica

**Tasas de interés activas por sector**

Refleja los rendimientos que obtienen los bancos, tanto estatales como privados, por créditos concedidos a los diferentes sectores. "Otras actividades" incluye comercio, personal y servicios. Se consigna el máximo valor entre los siguientes bancos estatales: BNCR, BCR, BCAC, BPDC y también para los bancos privados.

Fuente: BCCR. Departamento de Estadística Macroeconómica

**Tipo de cambio de referencia de compra**

Cantidad de colones que fijan los bancos por la compra de un dólar de los Estados Unidos.

Fuente: BCCR. Departamento de Estadística Macroeconómica

**Tipo de cambio de referencia de venta**

Cantidad de colones que fijan los bancos por la venta de un dólar de los Estados Unidos.

Fuente: BCCR. Departamento de Estadística Macroeconómica

**Total de suscripciones al servicio de Internet**

Total de suscripciones al servicio de internet, tanto en la modalidad móvil como fija.

Fuente: SUTEL. Dirección general de mercado

**Vehículos que pagaron el derecho de circulación**

Vehículos que cumplieron con las obligaciones establecidas para su circulación.

Fuente: INS, Subdirección Actuarial



# Estadísticas Ambientales

## EN BREVE





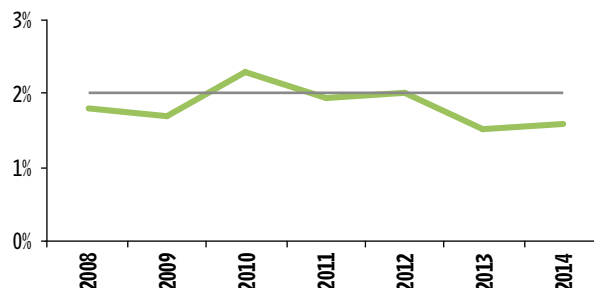
## Tierra | Cultivo orgánico no evoluciona

Territorio bajo protección (ha)	1995	2014
Área silvestre protegida	700.000	1.354.488
Área marina protegida	500.000	1.501.485
Área en reservas privadas	32.895	81.845
Territorio nacional terrestre protegido (%)	13,7	26,1
Cultivo orgánico	1,8*	1,6

\*Último dato disponible que corresponde a 2008.

Fuente: Sinac y Red Costarricense de Reservas Naturales

**Cultivo orgánico**  
(porcentaje del cultivo total)



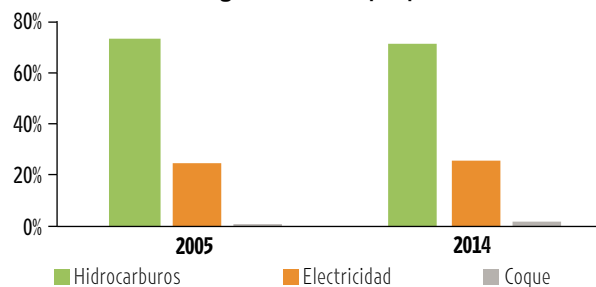
## Energía | 70% de la matriz energética depende de hidrocarburos y se mantiene estancada

Indicadores	1990	2014
Población cubierta por servicio eléctrico (%)	90,0	99,1 <sup>a/</sup>
Consumo residencial de energía eléctrica per cápita (kW/h, miles habitantes)	511,5	736,4
Importación de derivados de petróleo (CIF en miles de dólares)	191.087	2.105.751
Consumo de energía secundaria (TJ)	47.982	130.950

a/ Corresponde al dato de 2013.

Fuente: ICE y DSE.

**Consumo de energía secundaria por producto**



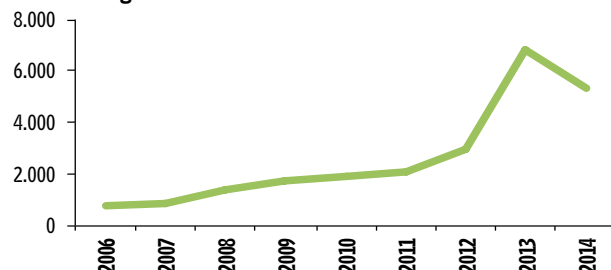
## Riesgo | Tendencia al aumento de emergencias con LPG

Indicadores	1990	2000	2014
Emergencias con LPG	66*	488	5.363
Eventos naturales convertidos en desastres	151	319	429
Viviendas afectadas	227	1.557	2.680

\*Corresponde al dato de 1991.

Fuente: DESInventar y Cuerpo de Bomberos.

**Emergencias con LPG**

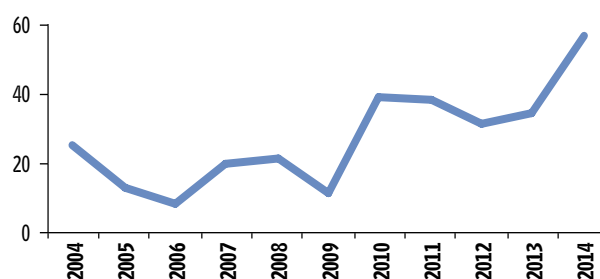


## Otros indicadores | Acciones colectivas por asuntos ambientales alcanza máximo histórico

Indicadores	1990	2014
Producción per cápita por día de basura en el cantón central de San José	1.064	1.198
Población con servicio de agua potable (porcentaje)	72,5	93,0
Playas ganadoras de Bandera Azul Ecológica	15	130
Acciones colectivas en materia ambiental	13	57

Fuente: MSJ e ICAA.

**Acciones colectivas en materia ambiental**





## Estadísticas ambientales

	2005	2006	2007	2008	2009	2010	2011	2012	2013	2014
<b>Tierra</b>										
Áreas silvestres protegidas (hectáreas)	1.333.300	1.326.585	1.332.601	1.332.375	1.340.872	1.333.706	1.354.488	1.354.488	1.354.488	1.354.488
Área marina protegida (hectáreas)				520.880	520.880	539.834	1.501.485	1.501.485	1.501.485	1.501.485
Área en reservas privadas (hectáreas)	58.202	59.278	62.030	65.293	77.998	81.429	81.541	81.902	81.845	82.205
Visitantes al Sistema de Parques Nacionales	982.835	1.049.169	1.097.196	1.225.393	1.210.241	1.264.318	1.509.272	1.613.129	1.573.696	1.738.601
<i>Porcentaje de visitantes nacionales</i>	42,0	45,0	48,3	47,2	49,0	44,4	46,2	47,3	49,4	47,2
<i>Porcentaje de visitantes extranjeros</i>	58,0	55,0	51,7	52,8	51,0	55,6	53,8	52,7	50,6	52,8
Área sembrada de las principales actividades agrícolas (hectáreas)	443.395	441.552	437.569	441.697	473.210	482.933	496.320	465.842	493.970	490.809
Cultivo orgánico (porcentaje del cultivo total)				1,8	1,7	2,3	1,9	2,0	1,5	1,6
Importación total de plaguicidas (kg de ingrediente activo)				9.099.982	7.360.724	8.434.564	7.548.509	7.655.882	7.397.896	7.845.987
<b>Bosque</b>										
Área sometida a pago de servicios ambientales (hectáreas)										
<i>Protección de bosque</i>	53.493	19.972	60.568	66.474	52.018	59.645	65.967	62.276	61.184	36.374
<i>Manejo de bosque</i>	0	0	0	0	0	310	479	197	139	515
<i>Reforestación</i>	3.602	4.866	5.826	4.083	4.018	4.185	4.116	4.252	3.107	2.784
<i>Regeneración natural</i>		279	755	1.660	1.500	1.275	2.310	1.205	3.796	2.125
Área sometida a pago de servicios ambientales en comunidades indígenas	6.600	2.900	6.556	12.401	8.930	9.050	10.507	12.442	12.262	12.955
Área sometida a pago de servicios ambientales en protección del recurso hídrico (hectáreas)				1.082	4.809	4.654	4.756	5.392	4.586	4.652

	2005	2006	2007	2008	2009	2010	2011	2012	2013	2014
Número de contratos de pago de servicios ambientales	755	619	1.180	1.103	797	1.111	1.130	1.146	1.218	878
Volumen autorizado para aprovechamiento de madera	582.544	703.701	421.471	576.017	384.666	351.109	540.473	555.123	540.837	558.271
Área afectada por incendios forestales (hectáreas)	14.822	15.192	32.422	23.417	13.795	18.683	9.501	34.716	55.610	30.530
<i>Porcentaje dentro de áreas silvestres protegidas</i>	21,4	27,8	15,0	33,7	6,8	20,7	20,8	12,0	7,2	6,7
<i>Porcentaje fuera de áreas silvestres protegidas</i>	78,6	72,2	85,0	66,3	93,2	79,3	79,2	88,0	92,8	93,3

## Atmósfera

### Estación Aeropuerto Juan Santamaría

Temperatura (grados Celsius)										
<i>Media de estación seca (mes de marzo)</i>	24,5	24,2	24,9	23,8	23,8	25,2	23,9	24,3	23,4	23,2
<i>Media de estación lluviosa (mes de octubre)</i>	22,0	23,6	22,2	22,4	23,3	22,7	21,9	23,1	21,7	21,6
Velocidad media del viento (km/hora)	13,2	14,6	13,8	13,5	15,7	13,9	13,0	19,2	14,2	14,5
Precipitación (promedio anual acumulado de milímetros)	1.705	1.972	2.227	2.361	1.166	2.191	1.401	1.266	1.730	1.743
Humedad relativa (promedio anual, porcentaje)	78	76	75	73	72	79	77	73	74	68
Concentración de PM10 en el aire en San José (promedio anual, mg/m <sup>3</sup> )				27,5	27,5	28,1	24,0	27,0	25,0	24,0

## Desechos

Basura en el Parque de Tecnología Ambiental (ingreso promedio diario en toneladas métricas)	707	803	1.259	1.370	1.158	1.328	1.340	1.296	1.025	1.147
Producción de basura en el cantón central de San José (gramos por persona por día)	1.036	1.032	1.030	1.104	1.024	1.039	1.090	1.291	1.390	1.198

## Energía

Población cubierta por el servicio eléctrico (porcentaje)	98,1	98,4	98,6	99,0	99,1	99,1	99,1	99,1	99,1	99,1
Consumo residencial de energía eléctrica per cápita (kW/h, miles de habitantes)	717,4	736,2	748,3	751,6	734,8	735,5	733,5	746,6	735,5	736,4
Intensidad energética	0,061	0,059	0,058	0,057	0,057	0,055	0,054	0,053	0,051	0,050
Consumo anual de electricidad por abonado (promedio, kW/h)										
<i>Sector residencial</i>	2.825	2.852	2.848	2.802	2.692	2.655	2.609	2.603	2.539	2.513
<i>Sector industrial</i>	194.210	208.101	226.643	225.914	214.348	229.389	234.026	245.761	246.714	247.363
<i>Sector general</i>	14.186	14.702	15.299	15.570	15.416	15.630	15.619	16.180	16.152	16.124
Crecimiento anual del consumo de energía secundaria (porcentaje)	8,7	4,2	6,4	2,0	-1,7	2,0	1,5	2,9	0,4	1,7



	2005	2006	2007	2008	2009	2010	2011	2012	2013	2014
Crecimiento anual del consumo eléctrico (porcentaje)	5,1	6,1	4,6	2,2	-1,3	3,0	1,4	3,6	1,0	1,4
Consumo de energía secundaria (terajulios)	106.189	110.680	117.792	120.126	118.094	120.480	122.049	125.619	126.177	130.950
Por sector (porcentaje)										
<i>Transporte</i>	56,8	56,8	56,7	56,9	57,9	58,4	58,7	58,6	58,7	47,7
<i>Industria</i>	17,6	17,7	18,3	17,8	16,2	16,1	15,7	15,7	15,4	24,2
<i>Residencial</i>	12,2	12,0	11,7	11,7	11,8	11,8	11,8	11,8	11,8	13,1
<i>Servicios</i>	3,9	3,8	3,9	4,0	4,1	4,4	4,4	4,3	4,4	4,3
<i>Público</i>	3,0	3,0	3,0	3,1	3,1	3,2	3,2	3,4	3,4	2,8
<i>Agropecuaria</i>	3,1	3,1	2,7	2,4	2,4	2,4	2,4	2,3	2,4	1,9
<i>Comercial</i>	2,5	2,5	2,6	2,7	2,8	2,9	2,9	3,0	3,1	2,5
<i>Otros</i>	0,9	0,9	1,2	1,4	1,6	0,8	0,9	0,8	0,8	0,8
Por producto										
<i>Hidrocarburos</i>	73,7	73,1	72,4	71,9	72,2	72,2	72,4	72,2	71,9	72,1
<i>Electricidad</i>	24,9	25,4	25,1	25,2	25,3	25,6	25,6	25,8	26,0	25,8
<i>Coque</i>	1,4	1,5	2,4	2,8	2,4	2,2	2,0	1,9	2,1	2,1
<i>Biomasa</i>	0,04	0,04	0,04	0,04	0,03	0,03	0,03	0,03	0,03	0,04
Capacidad instalada de energía eléctrica (kW/h)				2.379	2.416	2.746	2.931	2.723	2.752	2.885
Energía eléctrica generada por fuentes renovables (porcentaje)	96,4	93,6	91,8	92,6	94,6	92,6	90,5	90,9	87,3	88,9

## Agua

Población con servicio de agua de calidad potable (porcentaje)	82,2	81,2	82,0	83,4	87,3	89,5	90,1	92,0	92,8	93,0
Población que recibe agua sometida a control de calidad (porcentaje)		73,4	76,0	76,0	77,3	78,2	74,9	75,3	75,5	78,5
Volumen anual de explotación de agua por medio de pozos (m <sup>3</sup> )	52.950	55.382	47.113	13.565	20.943	18.348	8.838	16.971	14.112	7.424
Número acumulado de pozos legales perforados	12.091	12.884	13.742	14.032	14.314	14.476	14.626	14.776	14.926	15.003

## Recursos marino-costeros

Exportaciones de productos pesqueros (miles de dólares)										
<i>Peces ornamentales</i>	274	312	280	298	143	76	77	68	79	29
<i>Camarón, langostino y otros decápodos</i>	12.517	9.312	6.007	5.342	4.823	3.928	4.983	7.951	11.299	15.855
<i>Pescado</i>	74.827	68.649	73.560	85.809	83.676	80.133	83.230	110.265	107.573	93.325
Playas ganadoras de la Bandera Azul Ecológica	57	58	59	63	61	67	80	90	107	130

## Gestión institucional

Presupuesto del sector ambiental (porcentaje del PIB)				0,26	0,31	0,37	0,36	0,37	0,36	0,35
Empresas con certificación de sostenibilidad turística	56	68	92	98	136	183	240	285	303	321

	2005	2006	2007	2008	2009	2010	2011	2012	2013	2014
Causas ingresadas por delitos ambientales en el Ministerio Público				2.479	2.501	2.396	2.078	1.763	2.157	
Denuncias ante el Tribunal Ambiental Administrativo			303	451	533	674	434	434	397	437
Acciones colectivas en materia ambiental	13	8	20	21	11	39	38	31	34	57

## Riesgo

Emergencias químico-tecnológicas atendidas por el INS										
<i>Emergencias con materiales peligrosos</i>				149	117	105	111	116	143	107
<i>Emergencias con LPG</i>	20	741	837	1.365	1.748	1.900	2.106	2.940	6.839	5.363
Eventos naturales que se convierten en desastres	966	538	1.519	1.386	516	1.091	1.059	701	733	429
Viviendas afectadas por eventos naturales	3.286	1.414	8.910	2.949	2.654	10.536	2.380	3.567	1.447	2.680

# Notas técnicas

## Estadísticas ambientales

ORDENADAS ALFABÉTICAMENTE | DISPONIBLES EN [WWW.ESTADONACION.OR.CR](http://WWW.ESTADONACION.OR.CR)

### Acciones colectivas en materia ambiental

Total de acciones colectivas en materia ambiental registradas en la base de datos de acciones colectivas del Programa Estado de la Nación, entendidas éstas como todo aquel evento limitado a un mismo espacio-tiempo en el cual participa una colectividad o grupo de personas que expresan ante alguna entidad pública o privada una demanda o reivindicación de alcance colectivo.

Las cifras difieren de las publicadas en informes anteriores, debido a la revisión y depuración de la base de datos.

Fuente: Programa Estado de la Nación

### Área afectada por incendios forestales

Cantidad de hectáreas quemadas por incendios forestales dentro y fuera de las áreas silvestres protegidas. Las coberturas vegetales afectadas son: bosques, bosques secundarios, plantaciones forestales, tacotales, charrales, pastos, cultivos y otros.

Fuente: Ministerio de Ambiente, Energía y Telecomunicaciones. Sistema Nacional de Áreas de Conservación. Dirección de planificación. Informe SEMEC.

### Área en reservas privadas

Total de hectáreas inscritas en la Red Costarricense de Reservas Naturales. Se define como reserva natural cualquier inmueble que comprenda áreas naturales y cuyo dueño preserve o aproveche sosteniblemente estas áreas y asegure su conservación.

Fuente: Red Costarricense de Reservas Naturales

### Área marina protegida

Cantidad de área intermareal o submareal, junto con las aguas que la bañan y la flora y la fauna asociadas, y sus rasgos históricos y culturales, que ha sido designada por la legislación para proteger parcial o totalmente el medio que la alberga.

Fuente: Ministerio de Ambiente, Energía y Telecomunicaciones. Sistema Nacional de Áreas de Conservación

### Área sembrada de las principales actividades agrícolas

Cantidad sembrada, en hectáreas, de los principales productos agrícolas.

Fuente: Secretaría Ejecutiva de Planificación Sectorial Agropecuaria (Sepsa). Boletines estadísticos agropecuarios

### Áreas silvestres protegidas

Total de hectáreas protegidas en parques nacionales, reservas biológicas, zonas protectoras, reservas forestales, refugios nacionales de vida silvestre, humedales, reservas naturales absolutas, monumentos nacionales y fincas del Estado fuera de las áreas silvestres protegidas.

Fuente: Ministerio de Ambiente, Energía y Telecomunicaciones. Sistema Nacional de Áreas de Conservación

### Área sometida a pago de servicios ambientales

Hectáreas totales incorporadas cada año al pago de servicios ambientales (PSA), de acuerdo con las modalidades de protección de bosque, manejo de bosque, reforestación y plantaciones con recursos propios.

A partir del 2006 las modalidades de reforestación y regeneración se reportan de forma separada. A partir de 2009 se incluye las modalidades de vacíos de conservación y áreas silvestres protegidas.

Fuente: Fondo Nacional de Financiamiento Forestal (Fonafifo)

### Área sometida a pago de servicios ambientales en comunidades indígenas

Hectáreas totales incorporadas cada año al pago de servicios ambientales (PSA), en comunidades indígenas. Se corrige la serie y se incluyen todas las modalidades de PSA, ya que antes solo se incluía protección.

Fuente: Fondo Nacional de Financiamiento Forestal (Fonafifo)

### Área sometida a pago de servicios ambientales en protección del recurso hídrico

Hectáreas totales incorporadas cada año al pago de servicios ambientales (PSA), para la protección del recurso hídrico.

Fuente: Fondo Nacional de Financiamiento Forestal (Fonafifo)

### Basura en el Parque Tecnológico Ambiental

Ingreso promedio diario, en toneladas métricas por día, de los desechos recolectados. Para calcular el promedio por día se utilizan 313 días hábiles al año.

Fuente: Municipalidad de San José

### Capacidad instalada de energía eléctrica

Capacidad instalada de las plantas del país para producir energía eléctrica.

Fuente: ICE. Proceso Demanda Eléctrica. Cenpe

### Causas ingresadas por delitos ambientales en el Ministerio Público

Total de causas ingresadas por delitos en materia ambiental en el Ministerio Público.

Fuente: Poder Judicial

### Consumo anual de electricidad por abonado

Ventas en kW/h a los sectores residencial e industrial, divididas por el número de clientes (promedio anual). El sector industrial incluye: industrial menor, grandes industrias y grandes industrias de alta tensión.

Fuente: ICE. Proceso Demanda Eléctrica. Cenpe

### Crecimiento anual del consumo de energía secundaria

Crecimiento porcentual anual de energía secundaria.

Fuente: DSE

### Consumo residencial de energía eléctrica per cápita

Ventas en kW/h al sector residencial, divididas por la población proyectada para el año correspondiente.

La serie fue ajustada utilizando las nuevas proyecciones de población de marzo 2013.

Fuente: ICE. Proceso Demanda Eléctrica. Cenpe.

**Consumo de energía secundaria**

Se denomina energía secundaria a los productos resultantes de las transformaciones o elaboración de recursos energéticos naturales (primarios) o en determinados casos a partir de otra fuente energética ya elaborada (por ej. Alquitrán). Se realiza segregación por los principales sectores productivos y los principales productos energéticos.

Fuente: DSE

**Crecimiento anual del consumo eléctrico**

Ventas en kW/h de energía eléctrica.

Fuente: ICE. Proceso Demanda Eléctrica. Cenpe.

**Cultivo orgánico**

Relación entre las hectáreas de cultivo bajo el Programa de Acreditación de Certificadoras de productos vegetales orgánicos frescos, sobre las hectáreas sembradas de las principales actividades agrícolas.

Fuente: MAG. Servicio Fitosanitario del Estado.

**Denuncias ante el Tribunal Ambiental Administrativo**

Cantidad de denuncias presentadas ante el Tribunal Ambiental Administrativo.

Fuente: TAA

**Emergencias químico-tecnológicas atendidas por el INS**

Las "emergencias químico-tecnológicas" se refieren a los casos de emergencia con presencia de materiales y productos químicos peligrosos que responde el Cuerpo de Bomberos. Se define emergencia tecnológica como situación imprevista que tiene consecuencias negativas o la probabilidad de que estas ocurran; sobre las personas, materiales o el medio ambiente, la cual involucra el derrame, fuga, escape, incendio, explosión o ruptura de cualquier sustancia objeto o producto tóxico o peligroso.

Fuente: INS. Cuerpo de Bomberos

**Energía eléctrica generada por fuentes renovables**

Porcentaje de energía eléctrica que es generada por plantas que utilizan fuentes renovables.

Fuente: ICE. Proceso Demanda Eléctrica. Cenpe

**Empresas con certificación de sostenibilidad turística**

La certificación de sostenibilidad turística categoriza y diferencia empresas turísticas de acuerdo al grado en que su operación se acerque a un modelo de sostenibilidad en cuanto al manejo de los recursos naturales, culturales y sociales. Se reporta el dato acumulado de empresas certificadas a cada año.

Fuente: Instituto Costarricense de Turismo

**Estación Aeropuerto Juan Santamaría**

Mediciones de temperatura, viento, precipitación y humedad relativa realizadas por el IMN, en la estación Aeropuerto Juan Santamaría. La ubicación geográfica de la estación consultada es: 10°00' latitud N, 84° 13' longitud O, elevación 890 metros.

En temperatura se registra el promedio de las temperaturas climatológicas en grados Celsius, de todos los días del mes de octubre, en el caso de la estación lluviosa, y de todos los días del mes de marzo, en el caso de la estación seca. En viento se registra la velocidad media, medida en km/hora, de los vientos. En precipitación se registran los milímetros de lluvia acumulados en promedio en el año; un milímetro equivale a un litro de agua por metro cuadrado. En humedad relativa se registra el promedio anual, en porcentaje, de la humedad.

A partir del año 2005 se dejaron de utilizar las mediciones convencionales, que fueron sustituidas por la medición automática.

Fuente: Instituto Meteorológico Nacional. Minae

**Eventos naturales que se convierten en desastres**

Total de eventos naturales que se convierten en desastres registrados en la base de datos de DESInventar.

Fuente: DESInventar

**Exportaciones de productos pesqueros**

Ventas en el extranjero de peces ornamentales, camarón y pescado. El pescado incluye pescado fresco, refrigerado o congelado y filetes y demás carnes de pescado.

A partir del 2005 se abrió la partida de peces ornamentales para incluir otras especies.

Fuente: Procomer

**Importación total de plaguicidas**

Compras totales en el exterior de productos líquidos y sólidos utilizados en la producción agropecuaria, como plaguicidas, fertilizantes y otros.

Esta cifra debe tratarse con precaución debido a que no todo lo que se importa es consumido en el país, existe una cantidad de productos que se reexporta.

Fuente: MAG. Servicio Fitosanitario del Estado

**Intensidad energética**

Es la energía utilizada para la producción por cada unidad monetaria en un país. Se calcula con base en el consumo final de energía secundaria, medida en terajulios y el PIB en colones.

Fuente: Dirección Sectorial de Energía

**Número de contratos del Pago de Servicios ambientales**

Cantidad de contratos firmados con incentivos del pago de servicios ambientales. Los datos incluyen contratos globales con grupos organizados y contratos individuales; en el caso de comunidades indígenas solo incluye contratos globales.

Fuente: Fondo Nacional de Financiamiento Forestal (Fonafifo)

**Playas ganadoras de la Bandera Azul Ecológica**

Cantidad de playas ganadoras en el Programa Bandera Azul Ecológica. Este programa es un incentivo anual para playas de excelencia en los aspectos higiénico-sanitarios. Su objetivo fundamental es impulsar la conservación de los recursos naturales, la búsqueda de mejores condiciones higiénico-sanitarias y la protección de la salud pública.

Fuente: ICAA. Laboratorio Nacional de Aguas

**Número de pozos legales perforados acumulado**

Cantidad de pozos legales perforados acumulado a través de los años.

Durante el 2013, se incluyen 317 pozos perforados por el AyA, para ASADAS y propios, que no habían sido reportados y que a la fecha, no se les ha asignado número de pozo. Estos pozos fueron perforados en años anteriores, pero hasta el 2013 se registran.

Fuente: Senara

**Población con servicio de agua de calidad potable**

Porcentaje de la población que cuenta con el servicio de agua potable. Se entiende por agua de calidad potable toda el agua que es empleada para el consumo humano, que no causa daño a la salud y cumple con las disposiciones de los valores recomendables o máximos admisibles en términos estéticos, organolépticos, físicos, químicos, biológicos y microbiológicos, emitidos mediante el Reglamento para la Calidad del Agua Potable.

La población se calcula multiplicando las conexiones por un factor que consiste en un promedio de personas por vivienda. A partir del 2011 se utilizan las nuevas proyecciones de población de marzo del 2013 y se estima un nuevo factor de vivienda con datos del Censo 2011, por lo que los datos no son comparables con la serie de años anteriores.

Fuente: ICAA. Laboratorio Nacional de Aguas

**Población que recibe agua sometida a control de calidad**

Población que recibe agua sometida a control de calidad. El control de calidad es la suma de acciones que las mismas empresas suministradoras ejercen sobre el agua que entregan como servicio; para esto se debe evaluar periódicamente el agua de la fuente de abastecimiento, tanques de almacenamiento y red de distribución; el número y frecuencia de muestras depende del tamaño población de la abastecida.

A partir del 2011 se utilizan las nuevas proyecciones de población de marzo del 2013 y se estima un nuevo factor de vivienda con datos del Censo 2011, por lo que los datos no son comparables con la serie de años anteriores.

Fuente: ICAA. Laboratorio Nacional de Aguas

**Población cubierta por el servicio eléctrico**

Porcentaje de la población cubierta por el servicio eléctrico.

Fuente: ICE. Proceso de Demanda Eléctrica. Cenpe

**Presupuesto del sector ambiental**

Porcentaje que representa el monto del gasto ambiental público en relación con el producto interno bruto (PIB). Se incluye el presupuesto asignado a Sinac, Minae, Conagebo, Incopecsa, Fonafifo y Comcure.

Fuente: Ministerio de Hacienda, secretaria técnica de la autoridad presupuestaria.

**Producción per cápita diaria de basura en el cantón central de San José**

Cantidad de desechos recolectados en el cantón central de San José, medidos en gramos por persona por día.

Para el cálculo se toma la producción de basura en toneladas métricas, se divide entre la población del cantón; el resultado se divide entre los 365 días del año y luego se multiplica por mil. Esta fórmula suministra los datos en kilogramos. Para pasarlo a gramos se multiplica de nuevo por mil.

Para el 2014 los datos fueron ajustados con las proyecciones de población por distritos, con base en el Censo 2011, del INEC-CCP.

Fuente: Municipalidad de San José

**Visitantes al Sistema de Parques Nacionales**

Cantidad de personas que visitan el Sistema de Parques Nacionales cada año.

La serie fue actualizada con base en el Informe Semec. Para el 2012 se debe tener en cuenta que el informe del cuarto trimestre correspondiente al Área de Conservación Tortuguero (ACTO) no fue remitido a tiempo por lo que no se incluyen las estadísticas correspondientes al mismo

Fuente: Ministerio de Ambiente, Energía y Telecomunicaciones. Sistema Nacional de Áreas de Conservación. Dirección de planificación. Informe SEMEC.

**Viviendas afectadas por eventos naturales**

Viviendas afectadas por eventos naturales que se convierten en desastres registradas en la base de datos DESInventar.

Fuente: DESInventar

**Volumen total de agua concesionado**

Volumen total de agua concesionada otorgado e inscrito. Corresponde al dato del 1 de enero al 31 de diciembre de cada año e incluye todo lo concesionado hasta la fecha. El dato de inscrito corresponde al caudal registrado por las Asadas y los pozos artesanales para consumo humano.

Fuente: Minae. Dirección de Agua.

---

**Volumen anual de explotación de agua por medio de pozos**

Volumen en metros cúbicos de explotación de agua por medio de pozos legales.

Durante el 2013, se incluyen 317 pozos perforados por el Aya, para ASADAS y propios, que no habían sido reportados y que a la fecha, no se les ha asignado número de pozo. Estos pozos fueron perforados en años anteriores, pero hasta el 2013 se registran.

Fuente: Senara

---

**Volumen autorizado para aprovechamiento de madera**

Cantidad en metros cúbicos autorizada por el Sinac en las áreas de conservación, para aprovechamiento de madera.

Los permisos están clasificados en las siguientes categorías: certificado de origen agroforestal, certificado de origen plantaciones, permiso pp, inventarios forestales y planes de manejo.

Fuente: Ministerio de Ambiente, Energía y Telecomunicaciones. Sistema Nacional de Áreas de Conservación



# Estadísticas Políticas

## EN BREVE





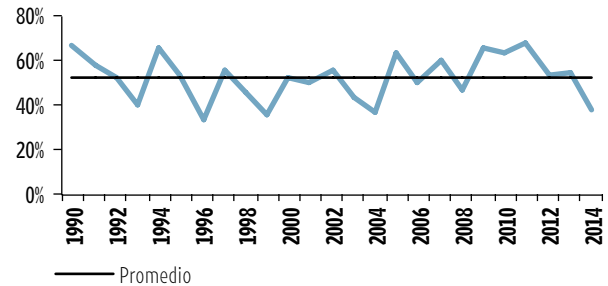


## Formación de leyes | Legislación aprobada no asigna recursos financieros para su implementación

Indicador	1990	2000	2014
Formación de leyes			
Legislativo	54	48	33
Ejecutivo	38	27	14
Iniciativas presentadas en la Oficina de Iniciativa Popular		63	180
Leyes en promesa democrática sin sustento económico (%)	53,3	50,0	38,5

Fuente: Asamblea Legislativa.

Leyes sin sustento económico

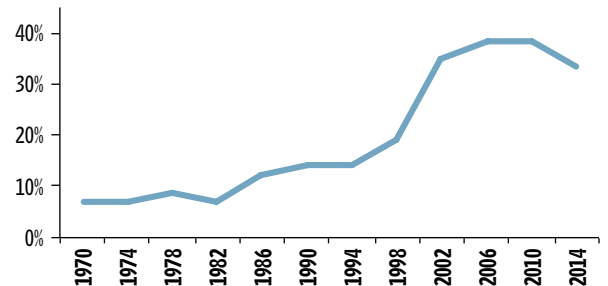


## Electoral | Aumento progresivo en escaños ocupados por mujeres

Indicador	1970	1990	2014
Abstencionismo	16,7	18,2	31,8
Distancia entre el partido ganador y el segundo lugar (%)	13,6	4,3	0,94
Índice de nacionalización partidaria	0,93	0,91	0,85
Partidos políticos que alcanzan representación parlamentaria	4	5	9
Representación femenina en escaños parlamentarios	7,0	14,0	33,3

Fuente: TSE y PEN.

Escaños ocupados por mujeres

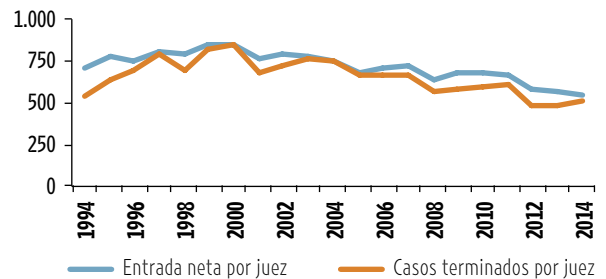


## Administración de justicia | Disminuye demanda y eficiencia de servicios del Poder Judicial

Indicador	1990	2000	2013
Casos entrados por juez	766	844	546
Casos terminados por juez		841	506
Habitantes por juez	9.965	6.665	3.732
Personas condenadas por los tribunales por delito (%)			
Contra la vida	35,1	20,3	
Contra la propiedad	54,5	44,8	
Sexuales	6,3	16,5	
Por Ley Psicotrópicos	4,1	18,4	

Fuente: Poder Judicial.

Desempeño judicial

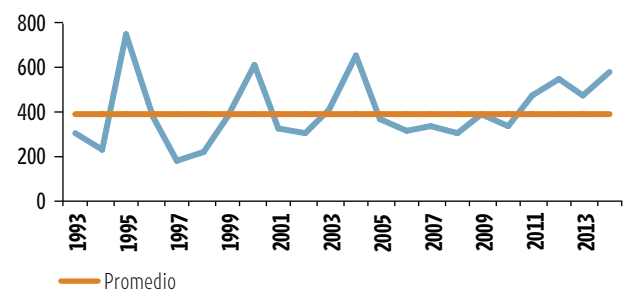


## Otros indicadores | Acciones colectivas alcanzan punto más alto en últimos 10 años

Indicadores	2000	2014
Organización ciudadana		
Acciones colectivas	613	585
Audiencias públicas en la Aresep	61	513
Relación entre el personal de seguridad público y privado	6,6	0,6
Criminalidad (tasa por 100.000 habitantes)		
Homicidios dolosos	6,1	9,1
Delitos sexuales	94,1	

Fuente: Poder Judicial, PEN, Aresep y MSP.

Acciones colectivas





# Estadísticas políticas

	2005	2006	2007	2008	2009	2010	2011	2012	2013	2014
<b>Formación de leyes</b>										
Duración promedio de las leyes aprobadas en la corriente legislativa (días naturales, año legislativo: 1 de mayo al 30 de abril)										
<i>Legislativo</i>	732	724	536	812	810	818	939	710	622	883
<i>Ejecutivo</i>	661	846	594	648	619	871	632	704	543	627
Duración promedio de las leyes aprobadas para la sanción del Ejecutivo (días naturales, año legislativo: del 1 de mayo al 30 de abril)										
<i>Legislativo</i>	22	20	26	23	23	26	30	19	17	14
<i>Ejecutivo</i>	19	50	19	22	20	28	22	15	11	13
Leyes aprobadas por iniciativa (año legislativo: del 1 de mayo al 30 de abril)										
<i>Legislativo</i>	56	57	32	49	97	66	65	63	72	33
<i>Ejecutivo</i>	12	18	17	38	16	47	28	33	35	14
Convenios internacionales aprobados por la Asamblea Legislativa										
	3	12	7	20	7	39	20	13	23	7
Iniciativas presentadas en la Oficina de Iniciativa Popular										
	65	91	79	145	225	322	195	143	148	180
Leyes en promesa democrática sin sustento económico (porcentaje)										
	63,2	50,0	60,0	47,2	65,6	63,8	68,0	53,4	55,1	38,5
<b>Administración de justicia</b>										
Presupuesto del sector justicia (porcentaje del PIB)										
	1,2	1,1	1,1	1,2	1,4	1,5	1,6	1,5	1,6	1,6
Ligitosidad (por mil habitantes)										
	114	114	121	130	146	144	143	127	126	128
Entrada neta por juez										
	677	704	722	641	674	673	659	580	565	546
Casos terminados por juez										
	663	670	666	568	585	596	609	483	487	506

	2005	2006	2007	2008	2009	2010	2011	2012	2013	2014
Habitantes por juez	5.178	5.308	5.149	4.272	4.026	4.085	4.032	3.983	3.889	3.732
Duración promedio de los recursos votados por la Sala Cuarta, sobre el fondo del asunto (meses, semanas y días)										
<i>Hábeas corpus</i>	16d	17d	16d	19d	20d	19d	17d	16d	15d	11d
<i>Recursos de amparo</i>	3m3s	3m1s	2m1s	2m1s	2m1s	2m2s	1m3s	1m3s	2m0s	1m1s
<i>Acciones de inconstitucionalidad</i>	22m2s	29m2s	22m3s	26m2s	18m0s	15m1s	16m3s	16m3s	16m3s	18m0s
Denuncias netas ingresadas al sistema de justicia										
Por tipo de delito										
<i>Contra la vida</i>	16.045	15.888	17.370	19.207	21.547	21.687	19.750	17.488	19.656	
<i>Contra la propiedad</i>	64.154	65.057	66.060	68.124	80.911	83.276	81.402	60.270	78.339	
<i>Sexuales</i>	5.178	4.982	5.333	5.643	6.502	6.511	6.503	6.250	8.090	
<i>Por infracciones a la Ley de Psicotrópicos</i>	12.768	12.150	18.092	29.421	62.418	64.217	49.517	3.044	2.721	
Presos sin condena	1.204	1.272	1.083	1.280	1.675	1.658	1.808	1.769	1.536	
Personas condenadas por los tribunales penales										
Por tipo de delito (porcentaje)										
<i>Contra la vida</i>	18,3	24,1	24,0	21,2	17,5	15,0	14,4	14,1	11,6	
<i>Contra la propiedad</i>	46,1	43,4	41,5	42,2	49,5	55,4	57,2	59,1	63,5	
<i>Sexuales</i>	19,5	18,4	18,4	16,3	14,5	12,3	11,6	9,8	9,7	
<i>Por infracciones a la Ley de Psicotrópicos</i>	16,2	14,1	16,1	20,3	18,4	17,2	16,8	16,9	15,2	
Personas condenadas por los tribunales superiores penales										
Por pena impuesta (porcentaje)										
<i>Días multa</i>	2,5	4,1	3,9	2,6	1,8	1,7	1,4	1,6	1,8	
<i>Prisión efectiva</i>	66,2	61,4	63,9	68,2	71,1	63,0	62,5	66,4	63,8	
<i>Prisión con ejecución condicional</i>	31,3	34,5	32,3	29,1	27,1	35,2	36,1	32,0	34,5	
Casos entrados en oficinas judiciales de primera instancia										
Por materia (porcentaje)										
<i>Civil</i>	13,5	15,5	16,9	17,3	20,5	20,9	8,4	5,8	2,7	2,2
<i>Cobros</i>							16,4	22,6	23,6	18,5
<i>Agraria</i>	0,6	0,6	0,5	0,6	0,5	0,5	0,4	0,5	0,5	0,4
<i>Familia</i>	4,4	4,6	4,4	4,1	3,8	3,9	3,9	4,4	4,4	3,5
<i>Contenciosa</i>	4,8	5,8	5,9	3,9	0,8	1,0	1,3	1,3	1,6	1,8
<i>Penal</i>	26,0	26,7	27,0	29,9	34,9	36,2	34,0	25,5	27,6	39,9
<i>Trabajo</i>	3,5	3,9	3,6	3,5	3,8	4,0	4,4	4,7	4,8	3,9
<i>Contravenciones</i>	8,9	8,8	8,2	8,4	7,4	7,3	7,0	7,8	7,2	5,4
<i>Tránsito</i>	20,6	16,2	16,8	16,1	11,8	9,9	7,9	9,5	9,9	8,4
<i>Pensiones alimentarias</i>	4,3	4,4	4,0	4,0	4,0	4,1	4,4	5,5	6,0	4,8
<i>Penal juvenil</i>	1,8	1,8	1,7	1,9	2,2	2,4	2,5	1,8	1,7	2,5
<i>Violencia doméstica</i>	8,6	8,6	7,7	7,3	7,4	7,2	6,9	7,7	7,5	6,1
<i>Constitucional</i>	3,0	3,0	2,9	2,9	2,7	2,6	2,4	2,7	2,4	2,5
<i>Notarial</i>		0,2	0,3	0,2	0,2	0,2	0,2	0,2	0,1	0,2

## Control ciudadano

Casos en la Defensoría de los Habitantes										
<i>Solicitudes de intervención</i>	24.901		14.397	17.539	19.878	20.785	19.610	24.651	29.293	30.264
<i>Investigaciones por denuncia</i>	2.302	2.028	2.056	2.521	2.048	3.066	3.305	2.945	3.208	2.445

	2005	2006	2007	2008	2009	2010	2011	2012	2013	2014
Denuncias en la Comisión Nacional del Consumidor	1.768	1.916	2.074	2.103	2.503	2.369	2.320	3.147	3.427	3.175
Audiencias públicas en la Aresep	57	81	189	255	299	170	294	316	363	513
Contralorías de servicios	171	190	197	81	90	94	89	97	96	91
Contralorías locales de la CCSS				85	80	77	73	75	72	72

## Gobiernos locales

Carga tributaria de los gobiernos locales	0,46	0,53	0,53	0,58	0,62	0,61	0,61	0,64	0,68	0,72
Presión tributaria de los gobiernos locales	51,4	53,1	51,8	48,0	51,2	52,7	53,0	51,4	53,2	54,5
Credenciales canceladas a autoridades municipales										
<i>Alcaldes</i>	3	18	6	7	3	11	9	1	2	13
<i>Regidores</i>	63	29	35	52	42	23	55	38	37	40
<i>Síndicos</i>	5	30	14	8	8	50	9	14	7	8
<i>Concejales de distrito</i>	9	14	26	17	10	16	46	39	25	35

## Organización ciudadana

Organizaciones activas de la sociedad civil										
Sindicatos	259	252	221	265	271	256	254	262	288	286
<i>Afiliados a sindicatos</i>	166.954	164.842	159.862	168.579	178.554	185.826	190.442	201.910	207.109	193.093
Asociaciones solidaristas activas	1.142	1.248	1.201	1.245	1.339	1.368	1.364	1.393	1.408	1.394
<i>Afiliados a asociaciones solidaristas activas</i>	207.080	222.138	245.113	266.974	248.228	250.730	271.980	286.977	300.465	309.715
Asociaciones de desarrollo comunal	2.754	2.821	2.809	2.974	2.814	3.210	3.331	3.394	3.471	3.550
Cámaras empresariales afiliadas a Uccaep	40	42	43	43	43	46	46	46	47	50
Acciones colectivas	370	318	335	308	394	340	477	545	480	587

## Seguridad pública y privada

Permisos de portación de armas de fuego	13.877	9.590	11.740	16.274	17.692	18.636	23.973	15.572	20.701	17.466
Personal de seguridad privada acreditado	9.525	9.926	19.620	18.857	20.632	24.782	25.960	28.539	25.654	24.190
Personal de seguridad pública	9.799	9.795	10.592	11.114	12.603	12.150	13.270	14.201	14.701	14.560

## Criminalidad

Tasa de delitos dolosos contra la vida (por 100.000 habitantes)										
<i>Excluyendo agresión</i>	72	73	78	95	103	107	86	66	65	
<i>Incluyendo agresión</i>	214	210	225	247	268	282	247	205	211	
Tasa de homicidios dolosos (por 100.000 habitantes)	6,9	7,7	8,0	11,1	11,3	11,3	9,7	8,2	8,7	9,1
Tasa de víctimas de homicidios dolosos (por 100.000 habitantes)	7,4	8,0	8,2	11,7	11,8	11,5	10,3	8,8	8,7	10,0
Tasa de delitos sexuales (por 100.000 habitantes)	122,8	116,4	122,9	128,1	145,5	143,6	141,6	134,3	146,9	

	<b>2005</b>	<b>2006</b>	<b>2007</b>	<b>2008</b>	<b>2009</b>	<b>2010</b>	<b>2011</b>	<b>2012</b>	<b>2013</b>	<b>2014</b>
Víctimas de homicidio	319	351	369	512	525	527	474	407	411	477
Por sexo										
<i>Hombres</i>	262	306	332	452	466	466	410	357	325	426
<i>Mujeres</i>	57	45	37	60	59	61	64	50	86	51
Víctimas de homicidio por arma de fuego	196	217	226	349	338	349	300	261	279	327

# Notas técnicas

## Estadísticas políticas

ORDENADAS ALFABÉTICAMENTE | DISPONIBLES EN [WWW.ESTADONACION.OR.CR](http://WWW.ESTADONACION.OR.CR)

### Acciones colectivas

Total de acciones colectivas, entendidas como todo aquel evento limitado a un mismo espacio-tiempo en el cual participa una colectividad o grupo de personas que expresan ante alguna entidad pública o privada una demanda o reivindicación de alcance colectivo, registradas en la base de datos de Acciones Colectivas del Programa Estado de la Nación.

Las cifras difieren de las publicadas en informes anteriores, debido a la revisión y depuración de la base de datos.

Fuente: Programa Estado de la Nación

### Afiliados a asociaciones solidaristas

Cantidad de personas afiliadas a alguna asociación solidarista. Las asociaciones solidaristas son una forma de organización laboral que se establece en empresas e instituciones por mutuo acuerdo entre patronos y trabajadores, y cuyo fin principal es armonizar la relación entre ambos sectores. Las cifras corresponden a septiembre de cada año.

Fuente: Ministerio de Trabajo y Seguridad Social, Dirección General de Planificación

### Afiliados a sindicatos

Cantidad de personas afiliadas a algún sindicato. Las cifras corresponden a septiembre de cada año.

Fuente: Ministerio de Trabajo y Seguridad Social, Dirección General de Planificación

### Audiencias públicas en la Aresep

Cantidad de audiencias públicas celebradas en la Aresep. Las audiencias públicas fueron creadas con el fin de que los usuarios de los servicios públicos manifiesten su posición o expresen su opinión, con respecto a la calidad de la prestación de esos servicios, las tarifas y precios, las metodologías tarifarias, así como sobre las normativas que somete a revisión la Autoridad Reguladora, lo cual es de suma importancia para obtener el punto de vista del usuario y tomar decisiones con base en la posición de las empresas y el usuario, en busca de mejorar los servicios y el control sobre la calidad.

A partir del año 2007 el número de audiencias aumenta significativamente debido a una orden de la Sala Constitucional de realizar audiencias de un mismo tema en las 8 regiones del país, cuando se discuten asuntos que afectan a todo el país.

Fuente: Aresep

### Carga tributaria

Participación relativa de los impuestos municipales como porcentaje del producto interno bruto.

Fuente: CGR. Memoria Anual

### Casos en la Defensoría de los habitantes

Número de casos ingresados por parte de la ciudadanía ante la Defensoría de los Habitantes.

Fuente: Defensoría de los Habitantes

### Casos entrados en las oficinas judiciales de primera instancia

Cantidad de casos entrados en las oficinas judiciales de primera instancia (fiscalías, juzgados y tribunales).

El ámbito civil incluye la materia agraria. En el período 2005-2008 las demandas por cobros (ejecutivos) ingresadas en el Juzgado Civil de Hacienda se incluían en la materia Contenciosa y Civil de Hacienda. Para los años 2009 y 2010 ese tipo de demandas (monitorios) se reportaron en la materia Civil y a partir del 2011 son incluidas en la materia de Cobros.

Fuente: Poder Judicial. Departamento de Planificación y Estadística

### Contralorías de servicios

Cantidad de contralorías de servicios de las instituciones de gobierno. Las contralorías de servicios son instancias abiertas al público para que éste exponga sus quejas sobre el servicio que brindan las instituciones.

Hasta el año 2007, los datos consideran las contralorías de servicios de la CCSS, regidas por lo dispuesto en la Ley 8239, Derechos y Deberes de las Personas Usuarias de los Servicios de Salud Públicos y Privados. A partir del año 2008 se contabiliza la información de contralorías locales de la CCSS, por separado.

Fuente: Mideplan

### Convenios internacionales aprobados por la Asamblea Legislativa

Cantidad de convenios de carácter no financiero, aprobados por la Asamblea Legislativa.

Las cifras difieren de las publicadas en informes anteriores, debido a la revisión y depuración de la base de datos.

Fuente: Asamblea Legislativa

### Credenciales canceladas a autoridades municipales

Anulación de las credenciales de los funcionarios municipales de elección popular. Las causas que considera el TSE para cancelar credenciales son: renuncia, ausencia, muerte, abuso de autoridad, violación a la Ley sobre la zona marítimo-terrestre, otros. La información considera tanto propietarios como suplentes.

Fuente: TSE

### Denuncias en la Comisión Nacional del Consumidor

Cantidad de quejas o denuncias presentadas en la Comisión Nacional del Consumidor, ya sea porque el consumidor se siente afectado por un cobro indebido, o por aspectos de calidad del producto o artefacto que compró.

Fuente: Ministerio de Economía. Comisión Nacional del Consumidor

### Denuncias netas ingresadas al sistema de justicia

Cantidad de denuncias netas ingresadas al sistema de justicia por delitos contra la vida, contra la propiedad, sexuales e infracciones a la Ley de Psicotrópicos.

Se utiliza la entrada neta en las oficinas que integran el Ministerio Público, según tipo de caso. En el 2012 se realizó un ajuste en la serie de delitos contra la vida, debido a la inclusión de las lesiones culposas de tránsito que antes no se consideraban, y a la resta de las tentativas de suicidio, por no ser delitos producto de voto de la Sala IV. En el caso de los delitos contra la propiedad, se ajusta la serie con relación al número de secuestros, puesto que se consideran los verificados por el proceso policial.

La reducción en los delitos por infracciones a la Ley de Psicotrópicos a partir del 2012 se debe a los cambios implementados por el Ministerio Público para registrar las denuncias, donde si se valora que la tenencia o posesión de droga es para consumo propio, no se abre una causa penal por cuanto este hecho no constituye delito.

Fuente: Poder Judicial. Departamento de Planificación y Estadística

**Duración promedio de los recursos votados por la Sala IV, sobre el fondo del asunto**

Número de días promedio que han sido necesarios para emitir un fallo en la Sala Constitucional, sobre recursos de amparo, hábeas corpus y acciones de inconstitucionalidad.

Fuente: Poder Judicial. Departamento de Planificación y Estadística

**Duración promedio de las leyes aprobadas en la corriente legislativa**

Duración promedio, en días naturales, de las leyes aprobadas en la corriente legislativa. Los datos son reportados para el año legislativo, que se extiende del 1 de mayo del año "n" al 30 de abril del año "n+1".

Las cifras difieren de las publicadas en informes anteriores, debido a la revisión y depuración de la base de datos.

Fuente: Asamblea Legislativa. Centro de Información

**Duración promedio de las leyes aprobadas para la sanción del Ejecutivo**

Duración promedio, en días naturales, de las leyes aprobadas para la sanción del Poder Ejecutivo. Los datos son reportados para el año legislativo, que se extiende del 1 de mayo del año "n" al 30 de abril del año "n+1".

Las cifras difieren de las publicadas en informes anteriores, debido a la revisión y depuración de la base de datos.

Fuente: Asamblea Legislativa. Centro de Información

**Entrada neta por juez**

Cantidad de casos entrados por cada juez de primera instancia.

Fuente: Poder Judicial. Departamento de Planificación y Estadística

**Habitantes por juez**

Número de habitantes por cada juez o administrador de justicia. Incluye plazas ordinarias y extraordinarias.

La serie fue ajustada utilizando las nuevas proyecciones de población de marzo del 2013.

Fuente: Poder Judicial. Departamento de Planificación y Estadística

**Iniciativas presentadas en la Oficina de Iniciativa Popular**

Total de iniciativas presentadas en la Oficina de Iniciativa Popular.

Fuente: Asamblea Legislativa. Oficina de Iniciativa Popular

**Leyes aprobadas por iniciativa**

Cantidad de leyes aprobadas por iniciativa del Poder Ejecutivo y del Poder Legislativo, en la legislatura correspondiente al período de mayo del año i a abril del año i+1. Los datos son reportados para el año legislativo, que se extiende del 1 de mayo del año "n" al 30 de abril del año "n+1".

Las cifras difieren de las publicadas en informes anteriores, debido a la revisión y depuración de la base de datos.

Fuente: Asamblea Legislativa. Centro de Información

**Ligitudad**

Número de demandas o denuncias interpuestas por cada mil habitantes.

Fuente: Poder Judicial

**Leyes en promesa democrática sin sustento económico**

Considera la legislación que explícitamente amplía derechos reconocidos en leyes anteriores, reconoce nuevos derechos a favor de personas o grupos, o genera nuevas obligaciones del Estado para la tutela de los derechos legislados, pero que no asigna recursos para su cumplimiento.

Las cifras difieren de las publicadas en informes anteriores, debido a la revisión y depuración de la base de datos.

Fuente: Asamblea Legislativa. Centro de Información

**Organizaciones activas de la sociedad civil**

Cantidad de organizaciones activas de la sociedad civil: asociaciones solidaristas, asociaciones de desarrollo comunal, cámaras empresariales afiliadas a la Uccaep.

A partir del año 2003 se incluyen como asociaciones de desarrollo comunal los CEN-CINAI, reservas integrales y reservas específicas. En el 2005 no se registra el dato referente a sociedades anónimas laborales, debido a dificultades para obtener la información. Las cifras registradas en el año 2006 corresponden a julio de 2007. El número de sindicatos y asociaciones solidaristas activas fue revisado y corregido por lo que los datos del 2010 en adelante varían de los presentados en años anteriores.

Fuente: Ministerio de Trabajo, Dinadeco, Uccaep, Registro Nacional de Asociaciones

**Permisos de portación de armas de fuego**

Cantidad de permisos (por primera vez y renovaciones) de portación de armas de fuego concedidos por el Ministerio de Seguridad Pública, tanto a personas físicas como personas jurídicas.

Fuente: Ministerio de Seguridad Pública. Control de Armas y Explosivos

**Personal de seguridad privada acreditado**

Licencias otorgadas a oficiales de seguridad privada.

Las cifras reportadas corresponden al personal de seguridad vigente al momento de enviar la información, es importante resaltar que la acreditación del personal varía con mucha frecuencia, todos los días se reportan ingresos nuevos así como vencimientos.

Fuente: Ministerio de Seguridad Pública. Dirección de Servicios Privados de Seguridad

**Personal de seguridad pública**

Plazas de policías o personal de seguridad pública incluidas en el presupuesto del Ministerio de Seguridad Pública.

Fuente: Ministerio de Seguridad Pública. Departamento de Planificación

**Personas condenadas por los tribunales penales**

Cantidad de personas condenadas por los tribunales, por delitos contra la vida, contra la propiedad, sexuales e infracciones a la Ley de Psicotrópicos.

Fuente: Poder Judicial. Departamento de Planificación y Estadística

**Personas condenadas por los tribunales superiores penales**

Cantidad de personas condenadas por los tribunales superiores y juzgados penales.

Fuente: Poder Judicial. Departamento de Planificación y Estadística

**Presión tributaria**

Participación relativa de los impuestos municipales con respecto a los impuestos totales

Fuente: CGR. Memoria Anual

**Presos sin condena**

Total de imputados en prisión que no han sido condenados por los tribunales y juzgados penales. Las cifras corresponden a diciembre de cada año.

Fuente: Poder Judicial. Departamento de Planificación y Estadística

**Casos terminados por juez**

Carga de trabajo neta por año, por juez. Incluye todas las materias y circuitos. No considera las plazas de magistrados, excepto los de la Sala Cuarta, que se ocupan de la materia constitucional.

A partir del 2004 se reportan los jueces ordinarios y extraordinarios. La serie fue ajustada utilizando las nuevas proyecciones de población de marzo del 2013.

Fuente: Poder Judicial. Departamento de Planificación y Estadística

**Tasa de delitos dolosos contra la vida**

Relaciona las causas penales por delitos dolosos contra la vida entrados al sistema judicial, con la población. Actúa con dolo quien quiere la realización del hecho tipificado, así como quien lo acepta, previéndolo al menos como posible. Para el cálculo de las tasas por delitos dolosos contra la vida, excluyendo agresión, se consideran: abandono de incapaces, aborto, duelo, homicidio y tentativa de homicidio, lesiones, contagio venéreo y omisión de auxilio. Para el cálculo de las tasas por delitos dolosos contra la vida incluyendo agresión se agrega a los anteriores el delito de agresión.

Fuente: Poder Judicial. Departamento de Planificación y Estadística

**Tasa de delitos sexuales**

Relaciona los delitos sexuales con la población. Para su cálculo se utilizan las causas penales tramitadas en las oficinas judiciales por delitos sexuales (entrada neta en las oficinas que integran el Ministerio Público). Los delitos sexuales incluyen: violación, estupro, incesto, abuso deshonesto, corrupción de menores, rapto, proxenetismo, trata de mujeres y menores, sodomía y sus respectivas tentativas.

Fuente: Poder Judicial. Departamento de Planificación y Estadística

**Tasa de homicidios dolosos**

Relaciona la cantidad de homicidios dolosos con la población. El homicidio doloso consiste en dar muerte, con dolo, a una persona. Actúa con dolo quien quiere la realización del hecho tipificado, así como quien lo acepta, previéndolo al menos como posible.

Fuente: Poder Judicial. Departamento de Planificación y Estadística

**Tasa de víctimas de homicidios dolosos**

Relaciona la cantidad de víctimas de homicidios dolosos con la población. El homicidio doloso consiste en dar muerte, con dolo, a una persona. Actúa con dolo quien quiere la realización del hecho tipificado, así como quien lo acepta, previéndolo al menos como posible.

Fuente: Poder Judicial. Departamento de Planificación y Estadística

**Víctimas de homicidio**

Personas que han muerto a manos de un homicida.

Fuente: Poder Judicial. Departamento de Planificación y Estadística

**Víctimas de homicidio por arma de fuego**

Personas que han muerto por arma de fuego.

Fuente: Poder Judicial. Departamento de Planificación y Estadística



# Indicadores Internacionales

Posición de Costa Rica en el mundo y en Latinoamérica y el Caribe





# Indicadores internacionales

	2005	2006	2007	2008	2009	2010	2011	2012	2013	2014
<b>Indicadores sociales</b>										
<b>Índice de brecha de género</b>										
<i>Valor del índice (de 0 a 1)</i>		0,694	0,701	0,711	0,718	0,719	0,727	0,723	0,724	0,717
<i>Posición en América Latina y el Caribe</i>		3	3	5	5	3	3	4	6	9
<i>Posición en el mundo</i>		30	28	32	27	28	25	29	31	48
<i>Total de países</i>		115	128	130	134	134	135	135	136	142
<b>Índice de empoderamiento político de las mujeres</b>										
<i>Valor del índice (de 0 a 1)</i>		0,277	0,277	0,283	0,283	0,329	0,338	0,316	0,326	0,276
<i>Posición en América Latina y el Caribe</i>		1	1	3	3	1	1	4	4	6
<i>Posición en el mundo</i>		15	16	20	20	14	14	21	21	32
<i>Total de países</i>		115	128	130	134	134	135	135	136	142
<b>Índice de desarrollo humano (IDH)</b>										
<i>Valor del índice (de 0 a 1)</i>	0,838	0,841	0,846	0,847	0,854	0,725	0,744		0,773	0,763
<i>Posición en América Latina y el Caribe</i>	5	5	5	7	9	8	12		9	9
<i>Posición en el mundo</i>	47	48	48	50	54	62	69		62	68
<i>Total de países</i>	177	177	176	179	182	169			186	187
<b>Indicadores económicos</b>										
<b>Índice de libertad económica</b>										
<i>Valor del índice (de 0 a 100)</i>	66,1	65,9	64,0	64,2	66,4	65,9	67,3	68,0	67,0	66,9
<i>Posición en América Latina y el Caribe</i>	8	7	10	8	8	9	9	7	8	9
<i>Posición en el mundo</i>	37	42	49	46	46	54	49	45	49	53
<i>Total de países</i>	155	157	157	179	179	179	179	179	185	186
<b>Índice de libertad comercial</b>										
<i>Valor del índice (de 0 a 100)</i>	70,0	59,4	59,0	60,0	60,3	59,3	58,2	57,6	58,3	64,9
<i>Posición en América Latina y el Caribe</i>	8	14	15	14	20	20	20	19	18	13
<i>Posición en el mundo</i>	38	80	88	84	110	120	126	123	123	92
<i>Total de países</i>	155	157	157	157	178	179	179	179	185	184
<b>Libertad de comercio internacional</b>										
<i>Valor del índice (de 0 a 100)</i>	73,4	77,4	82,4	81,8	81,8	82,5	85,2	85,1	85,1	83,8
<i>Posición en América Latina y el Caribe</i>	6	4	2	3	5	9	3	1	3	4
<i>Posición en el mundo</i>	63	53	39	44	53	63	46	42	44	52
<i>Total de países</i>	155	157	157	157	178	179	179	179	180	180

	2005	2006	2007	2008	2009	2010	2011	2012	2013	2014
<b>Libertad fiscal</b>										
<i>Valor del índice (de 0 a 100)</i>	83,0	83,0	83,0	82,9	82,8	82,4	82,3	82,8	82,9	80,0
<i>Posición en América Latina y el Caribe</i>	10	10	8	10	9	9	11	9	10	11
<i>Posición en el mundo</i>	36	36	40	46	52	57	63	60	59	86
<i>Total de países</i>	155	157	157	157	178	179	179	179	179	183
<b>Libertad de inversión</b>										
<i>Valor del índice (de 0 a 100)</i>	70	70	70	70	70	70	70	70	70	70
<i>Posición en América Latina y el Caribe</i>	4	4	5	5	4	5	5	7	9	8
<i>Posición en el mundo</i>	18	18	20	27	27	38	38	49	53	52
<i>Total de países</i>	155	157	157	157	179	179	179	179	182	184
<b>Libertad financiera</b>										
<i>Valor del índice (de 0 a 100)</i>	50	50	40	40	50	50	50	50	50	50
<i>Posición en América Latina y el Caribe</i>	17	15	19	18	14	13	16	15	14	12
<i>Posición en el mundo</i>	64	61	108	104	73	72	70	77	76	74
<i>Total de países</i>	155	157	157	157	178	179	179	179	185	181
<b>Libertad frente a la corrupción</b>										
<i>Valor del índice (de 0 a 100)</i>	43	49	42	41	50	51	53	53	48	51
<i>Posición en América Latina y el Caribe</i>	8	5	6	5	8	8	8	7	8	8
<i>Posición en el mundo</i>	53	42	55	54	48	50	42	42	50	46
<i>Total de países</i>	155	157	157	157	179	179	179	179	185	185
<b>Índice Networked Readiness (NRI)</b>										
<i>Valor del índice (de 1 a 7)</i>	2,80	3,77	3,87	3,99	3,95	4,05	4,05	4,00	4,15	4,25
<i>Posición en América Latina y el Caribe</i>	9	6	6	5	4	3	4	5	6	3
<i>Posición en el mundo</i>	69	56	60	56	49	46	46	58	53	53
<i>Total de países</i>	155	122	127	134	133	138	138	142	144	148
<b>Índice de competitividad global</b>										
<i>Valor del índice (de 1 a 7)</i>	3,72	4,25	4,11	4,23	4,25	4,31	4,27	4,34	4,35	4,42
<i>Posición en América Latina y el Caribe</i>	7	3	5	5	4	3	4	6	6	3
<i>Posición en el mundo</i>	64	53	63	59	55	56	61	57	54	51
<i>Total de países</i>	117	125	131	134	133	139	142	144	148	144
<b>Satisfacción con la economía</b>										
<i>Valor porcentual</i>	25		26		32	33			11	
<i>Posición en América Latina y el Caribe</i>	9		9		8	7			17	
<i>Total de países</i>	18		18		18	18			18	

## Indicadores ambientales

<b>Índice de desempeño ambiental (EPI)</b>										
<i>Valor del índice (de 0 a 100)</i>	57,28	57,50	57,71	58,04	58,12	58,38	58,46	58,53		58,53
<i>Posición en América Latina y el Caribe</i>	4	2	2	2	2	2	3	3		
<i>Posición en el mundo</i>	55	53	52	52	51	52	54	54		54
<i>Total de países</i>	178	178	178	178	178	178	178	178		178
<b>Índice de huella ecológica</b>										
<i>Valor del índice</i>		2,00		2,27		2,69				2,22
<i>Posición en América Latina y el Caribe</i>		16		14		14				17
<i>Posición en el mundo</i>		88		65		62				93
<i>Total de países</i>		147		150		152				182
<b>Índice de biocapacidad</b>										
<i>Valor del índice</i>		1,50		1,84		2,33				1,52
<i>Posición en América Latina y el Caribe</i>		15		15		11				20
<i>Posición en el mundo</i>		69		69						82
<i>Total de países</i>		146		150		152				182

	2005	2006	2007	2008	2009	2010	2011	2012	2013	2014
<b>Indicadores políticos</b>										
<b>Índice de libertad en el mundo (DP, LC)<sup>a/</sup></b>										
<i>Valor del índice [DP(0-40), LC(0-60)]<sup>b/</sup></i>	(38,54)	(38,54)	(38,53)	(38,53)	(38,53)					
<i>Calificación en América Latina y el Caribe</i>	Libre	Libre	Libre	Libre	Libre	Libre	Libre	Libre	Libre	Libre
<i>Calificación en el mundo</i>	Libre	Libre	Libre	Libre	Libre	Libre	Libre	Libre	Libre	Libre
<i>Total de países</i>	192	194	193	193	193	194	194	195	195	
<b>Apoyo a la democracia</b>										
<i>Valor porcentual</i>	73	75	83	67	74	72	65		53	
<i>Posición en América Latina y el Caribe</i>	3	2	1	5	2	3			9	
<i>Total de países</i>	18	18	18	18	18	18	18		18	
<b>Satisfacción con la democracia</b>										
<i>Valor porcentual</i>	39	48	47	44	63	61	44		35	
<i>Posición en América Latina y el Caribe</i>	5	4	4	4	2	2			11	
<i>Total de países</i>	18	18	18	18	18	18	18		18	
<b>Índice de libertad de prensa</b>										
<i>Valor del índice (de 0 a 100)</i>	19	18	20	19	19	19	18	18	18	18
<i>Posición en América Latina y el Caribe</i>	7	5	6	5	5	4	4	4	4	3
<i>Posición en el mundo</i>	35	27	33	30	29	29	23	24	24	22
<i>Total de países</i>	194	194	195	195	195	195	196	197	197	197
<b>Índice de percepción de la corrupción</b>										
<i>Valor del índice (de 0 a 100)</i>	4,2	4,1	5,0	5,1	5,3		4,8	54	53	54
<i>Posición en América Latina y el Caribe</i>	4	5	7	8	8		5	6	9	5
<i>Posición en el mundo</i>	51	55	46	48	43		50	48	49	47
<i>Total de países</i>	159	163	180	180	180		183	176	177	175

a/ DP: derechos políticos, LC: libertades civiles.

b/ Corresponde a los subpuntajes agregados. En derechos políticos el máximo puntaje es 40, y en libertades civiles el máximo puntaje es 60.



# Notas técnicas

## Indicadores internacionales

ORDENADAS ALFABÉTICAMENTE | DISPONIBLES EN [WWW.ESTADONACION.OR.CR](http://WWW.ESTADONACION.OR.CR)

### Apoyo a la democracia

Mediante entrevistas, mide el porcentaje de personas que prefieren la democracia a cualquier otra forma de gobierno. Un valor porcentual alto indica mayor apoyo a la democracia. El índice abarca dieciocho países latinoamericanos.

Fuente: Latinobarómetro, en <http://www.latinobarometro.org>

### Índice de biocapacidad

La biocapacidad de la Tierra es la cantidad de área biológicamente productiva -tierras agrícolas, praderas, bosques y zonas pesqueras- que está disponible para suplir las necesidades de la humanidad. Cuanto más alto es el índice, mayor es el área biológicamente productiva disponible para satisfacer las necesidades humanas.

Fuente: WWF, en <http://www.panda.org>

### Índice de brechas de género

Mide las brechas de género en términos de acceso a los recursos y oportunidades. Es construido para generar un ranking de los países en aspectos relacionados con las brechas de género en cuatro áreas: participación y oportunidades en la economía, logros en educación, participación política, salud y supervivencia. El puntaje está entre 0 y 1, donde 0 indica desigualdad total y 1 indica igualdad total.

Fuente: Foro Económico Mundial, en <http://www.weforum.org/>

### Índice de competitividad global

Mide el grado de competitividad de un país, considerando aspectos micro y macroeconómicos. Es un promedio ponderado de doce componentes (pilares), que reflejan aspectos de la competitividad.

Fuente: Foro Económico Mundial, en <http://www.gcr.weforum.org>

### Índice de desarrollo humano (IDH)

Es un índice sintético que mide los adelantos medios de un país en desarrollo humano, en tres dimensiones: vivir una vida larga y saludable, tener acceso a la educación y a un nivel de vida digno. Las variables utilizadas para calcularlo son: esperanza de vida al nacer, tasa de alfabetización de adultos, tasa combinada de matrícula en primaria, secundaria y nivel terciario, y el PIB per cápita PPA en dólares.

El dato de cada año corresponde a la fecha de publicación del Informe sobre Desarrollo Humano, aunque la medición es realizada con dos o más años de rezago.

Fuente: PNUD, en <http://hdr.undp.org/en/reports/global>

### Índice de desempeño ambiental (EPI)

Conocido como EPI por su sigla en inglés (environmental performance index), este índice cuantifica y clasifica numéricamente el desempeño ambiental de los países. El EPI fue precedido por el índice de sustentabilidad ambiental (environmental sustainability index, ESI), publicado entre 1999 y 2005. Los valores están entre 0 y 100, donde 0 es la peor calificación posible.

En el 2012 se da un cambio en la metodología y se crea una serie de tiempo que permite comparar el desempeño ambiental cada año.

Fuente: Universidad de Yale, Universidad de Columbia, Banco Mundial y Centro de Red de Información de Geología Internacional (Ciesin), en <http://epi.yale.edu/Home>

### Índice de empoderamiento político de las mujeres

Mide la brecha entre hombres y mujeres en la toma de decisiones en altos cargos políticos. Se calcula como la razón de mujeres a hombres en ministerios, parlamentos y presidencias o primeros ministerios en los últimos cincuenta años. Es uno de los cuatro pilares del índice de brechas de género. El puntaje va de 0 y 1, donde 0 indica desigualdad total y 1 indica igualdad total.

Fuente: Foro Económico Mundial, en <http://www.weforum.org>

### Índice de la huella ecológica

Mide la demanda de la humanidad sobre la biosfera, en términos del área de tierra y mar biológicamente productiva requerida para proporcionar los recursos que se utilizan y absorber los desechos que se generan. Muestra el grado de demanda humana sobre los ecosistemas. Cuanto más alto es el índice, mayor es la demanda humana sobre los recursos disponibles.

Fuente: WWF, en <http://www.panda.org>  
<http://www.footprintnetwork.org/es/index.php/GFN/>

### Índice de libertad comercial

Medida cuantitativa de la carga global que representan las regulaciones -y la eficiencia del Gobierno para aplicarlas- en la capacidad para establecer, operar y cerrar una empresa. Las regulaciones son una forma de tributación que dificulta la creación de valor para los empresarios. Asume valores de 0 a 100, donde 100 es el máximo puntaje.

Fuente: Fundación Heritage, en <http://www.heritage.org/index>

### Índice de libertad de prensa

Los niveles de libertad se miden a partir de 23 preguntas subdivididas en tres categorías: ambiente legal, ambiente político y ambiente económico. El puntaje final es la suma de los puntajes individuales de cada categoría. Se asignan puntajes de 0 (mejor situación) a 100 (peor situación). Puntaje de 0 a 30: libre, 31 a 60: parcialmente libre, 61 a 100: sin libertad.

Fuente: Freedom House, en <http://www.freedomhouse.org>

### Índice de libertad económica

Promedio simple de diez libertades individuales, vitales para el desarrollo de la prosperidad personal y nacional. Rangos de 0 a 49,9: represivo, 50 a 59,9: mayoritariamente represivo, 60 a 69,9: moderadamente libre, 70 a 79,9: mayoritariamente libre, 80 a 100: libre.

Fuente: Fundación Heritage, en <http://www.heritage.org/index>

### Índice de libertad en el mundo

Evalúa derechos políticos y libertades civiles mediante reportes analíticos y ratings numéricos enviados por cada país. Asume valores entre 1 y 7, donde 1 indica el más alto grado de libertad y 7 el menor. De 1 a 2,5: libre, 3 a 5: parcialmente libre, 5 a 7: no libre.

Fuente: Freedom House, en <http://www.freedomhouse.org>

### Índice de percepción de la corrupción

Índice compuesto, basado en indicadores relacionados con la corrupción, provenientes de encuestas y opiniones de expertos. Ordena a los países según el grado de corrupción percibida en los funcionarios públicos y políticos. Para determinar el valor medio de un país se estandariza por medio de la técnica de igualación de percentiles, en una escala de 10 (altamente transparente) a 0 (altamente corrupto).

Para el 2012 se da un cambio en la metodología de cálculo, por lo que la serie a partir del 2012 no es comparable con años anteriores, pero sí a partir de ese año. Se ajusta la escala de 0 a 100, donde 0 es igual al más alto nivel de corrupción percibida y el 100 es igual al nivel más bajo de corrupción percibida.

Fuente: Transparencia Internacional, en <http://www.transparency.org>

---

#### **Índice Networked Readiness (NRI)**

Mide la capacidad de los países para explotar las oportunidades ofrecidas por las tecnologías de la información y la comunicación (TIC). Escala de 1 a 7, donde 7 indica la mejor posición.

Fuente: Foro Económico Mundial, en <http://www.gcr.weforum.org>

---

#### **Libertad de comercio internacional**

Medida compuesta por la ausencia de las barreras arancelarias y no arancelarias que afectan las importaciones y exportaciones de bienes y servicios. Los valores van de 0 a 100, donde 100 es el máximo puntaje.

Fuente: Fundación Heritage, en <http://www.heritage.org/index>

---

#### **Libertad de inversión**

Evaluación del libre flujo de capitales, en especial del capital extranjero. Asume valores de 0 a 100, donde 100 es el máximo puntaje.

Fuente: Fundación Heritage, en <http://www.heritage.org/index>

---

#### **Libertad financiera**

Medida relacionada con la seguridad bancaria y la independencia del control gubernamental. El rango va de 0 a 100, donde 100 es el máximo puntaje.

Fuente: Fundación Heritage, en <http://www.heritage.org/index>

---

#### **Libertad fiscal**

Medida de la carga del Gobierno desde el punto de vista de los ingresos. Incluye la carga impositiva, en términos de tasa impositiva máxima sobre los ingresos (personales y corporativos en forma separada) y el monto total de los ingresos fiscales como proporción del PIB. Asume valores entre 0 y 100, donde 100 es el máximo puntaje.

Fuente: Fundación Heritage, en <http://www.heritage.org/index>

---

#### **Libertad frente a la corrupción**

Se basa en información cuantitativa que evalúa la percepción sobre la corrupción en el entorno empresarial e incluye los ámbitos legal, judicial y administrativo. Los valores van de 0 a 100, donde 100 es el máximo puntaje.

Fuente: Fundación Heritage, en <http://www.heritage.org/index>

---

#### **Satisfacción con la democracia**

Mediante entrevistas, mide el porcentaje de personas que están satisfechas con el funcionamiento de la democracia en su país. Un valor porcentual alto indica mayor satisfacción con la democracia. El índice abarca dieciocho países latinoamericanos.

Fuente: Latinobarómetro, en <http://www.latinobarometro.org>

---

#### **Satisfacción con la economía**

Mediante entrevistas, mide la opinión pública en aspectos relacionados con la economía. Abarca dieciocho países latinoamericanos. Un valor porcentual alto indica mayor satisfacción con la economía.

Fuente: Latinobarómetro, en <http://www.latinobarometro.org>